

VI

공간 계획

1. 종합구상도
2. 도시목표별 공간 구상

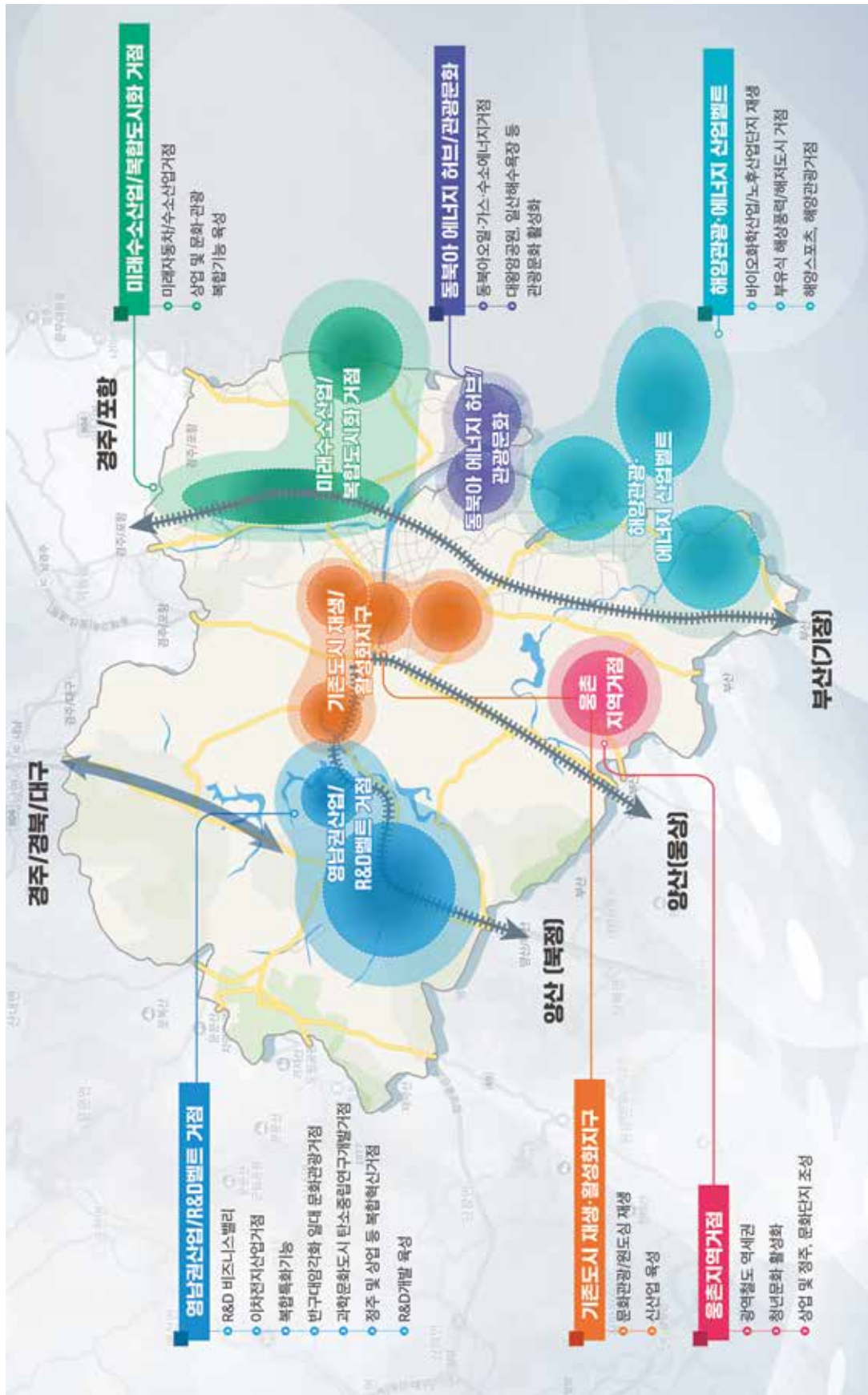




1. 종합구상도

- 도시목표별 사업을 종합한 주요 공간거점 및 기능 특화 구상도는 그림 79와 같음
- 울산 서부권은 영남권 산업벨트 거점으로 육성함
- KTX역세권 일원에 R&D비즈니스벨리, 이차전지산업 거점 등의 산업과 정주 등의 복합특화 기능을 강화하고, 인근 지역을 R&D 개발과 탄소중립연구개발 거점으로 육성함
- UNIST와 인근 선바위지구 일원을 과학문화도시 탄소중립연구개발 거점으로 조성하고, 정주 및 상업 등 복합혁신거점으로 육성함
- 이와 연계하여 반구대암각화 일대를 문화관광의 거점으로 활용함
- 중·남구 도심지역은 태화강국가정원과 태화강변 중심으로 울산의 문화관광과 원도심 재생 특화 권역으로 설정하여 '살기 좋은 울산 만들기'의 중심거점으로 육성함
- 혁신도시를 연계하여 지역·지구의 활성화를 꾀하고 신산업 육성을 위한 배후단지의 역할도 수행함
- 울산 북부권은 미래수소산업과 복합도시화의 거점으로 육성함
- 북구는 미래모빌리티와 수소산업을 이끄는 미래자동차 산업의 특화권역이자 수소도시와 탄소중립 그린산업단지 등 울산의 미래상을 이끄는 그린산업의 거점으로 설정함
- 해오름 동맹과 연계하여 지역경제 활성화와 정주여건 개선을 통해 북부권 광역자족거점으로 조성함
- 북구의 강동지구는 문화자원을 포함한 산·바다의 자연자원을 연결하는 체험·체류형 관광연계 단지로 개발하여 상업 및 광역 문화·관광의 복합기능 거점으로 육성함
- 동북아 오일·가스·수소 에너지의 거점이 되는 태화강 하구 일원은 에너지산업 관련 역할의 강화와 함께 인근 대왕암공원, 일산해수욕장, 산업 경관 등을 활용한 관광문화 거점으로도 육성함
- 울산 남부권은 해양관광과 친환경 에너지벨트로 육성하여, 산업단지를 중심으로 바이오화학 산업과 부유식 해상풍력, 해저도시의 거점으로 설정함
- 대왕암 일대와 서생을 연결하는 울산의 남동해안 지역은 해양관광 및 해양레포츠 산업의 최적지로서 부산 기장과 연계한 해양관광·체험의 거점으로 설정함
- 광역철도 역세권 개발과 상업 및 정주, 문화단지 조성을 통해 웅촌일대를 활기찬 청년도시로 거점 지역화함

그림 79. 주요 공간거점 및 기능 특화

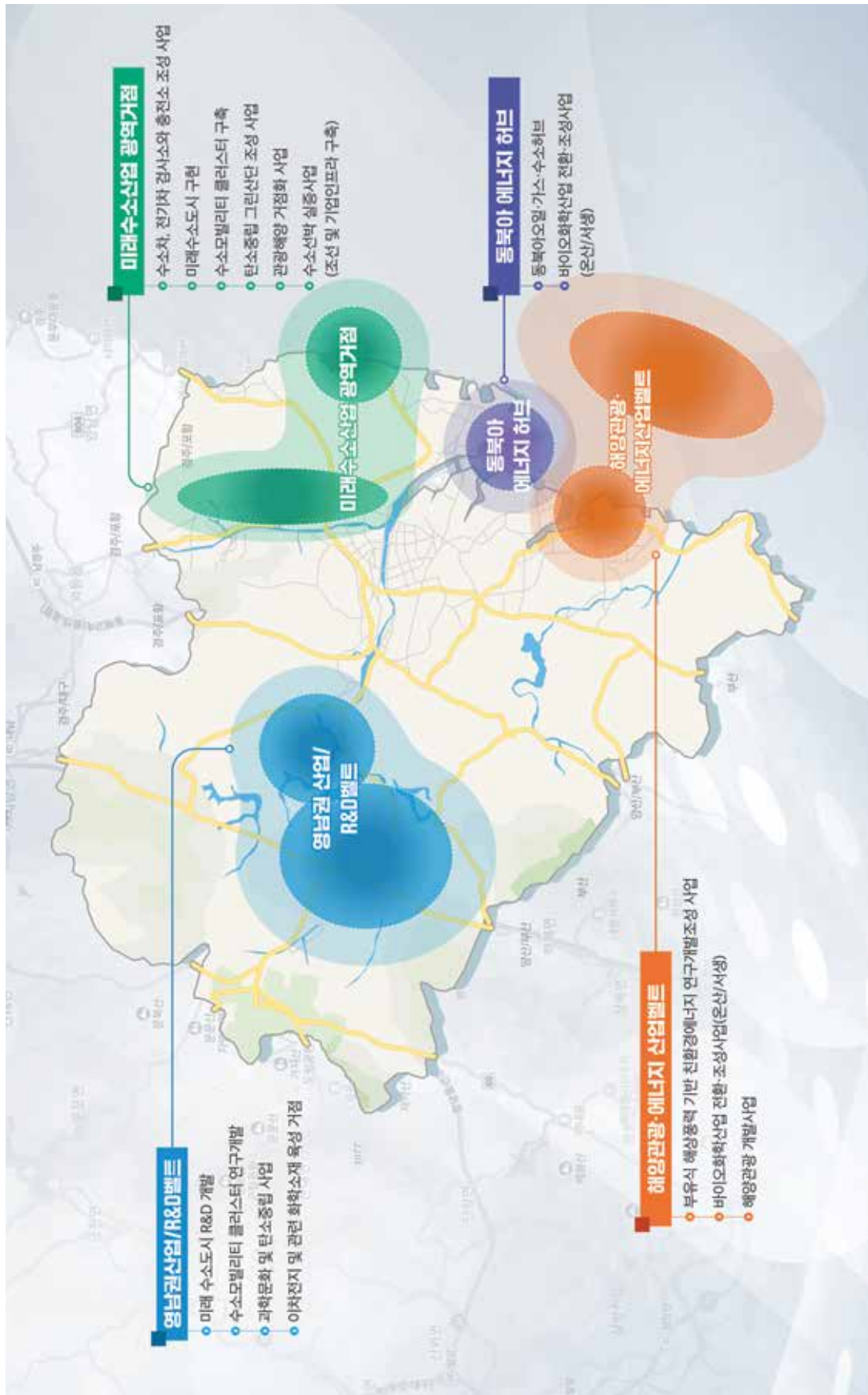


2. 도시목표별 공간 구상

미래신산업도시

- 미래신산업도시의 다양한 사업 중, 공간적 입지가 가능한 사업을 앞서 언급한 울산시 주요 거점 지역과 연계하여 표시하면 그림 80과 같음
- 미래신산업도시의 공간구조는 주력산업의 스마트 대전환, 탄소중립산업 육성, 미래 신산업 육성의 3대 전략을 추진하는데 적합하도록 구상
- KTX역세권을 중심으로 하는 영남권 산업 및 R&D 벨트를 거점으로 미래수소도시 R&D 개발, 수소 모빌리티 클러스터 연구개발, 과학문화 및 탄소중립 사업, 이차전지 및 관련 화학소재를 육성함
- 미래수소산업 광역거점에서는 미래수소도시 구현을 위한 수소차, 전기차 검사소와 충전소 조성 사업, 미래수소도시구현, 수소모빌리티 클러스터 구축, 탄소중립 그린산단 조성 사업, 수소선박 실증사업(조선 및 기업 인프라 구축)을 시행함
- 수소 모빌리티 클러스터 구축사업을 진행하여 기술지원센터, 수소 대량 이송 인프라, 관련 전문 인력 및 기업역량 강화를 지원함
- 동북아 오일·가스·수소허브를 중심으로 에너지산업의 다각화와 바이오화학산업 전환 및 조성 사업을 지원함
- 해양관광·친환경에너지벨트를 중심으로 부유식 해상풍력 기반 친환경에너지 연구개발을 시행함
- 에너지산업벨트의 에너지 융복합단지를 거점으로 SMR 미래 시장 선점을 위한 생태계 구축과 원전해체 산업의 기술개발 및 인프라 구축을 제안함

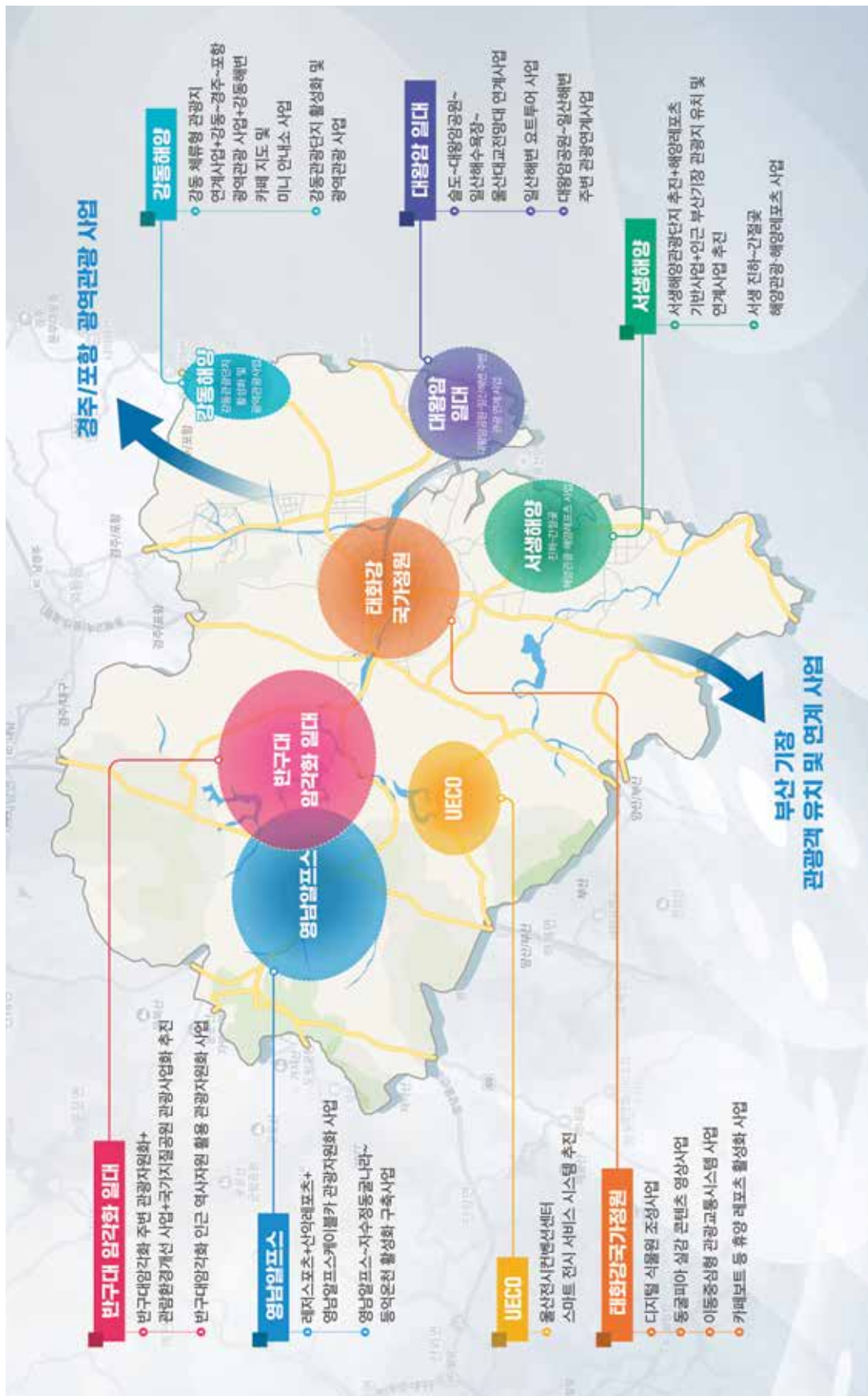
그림 80. 미래신산업도시 사업 및 공간구상



창의문화도시

- 창의문화도시의 다양한 사업 중, 공간적 입지가 가능한 사업을 앞서 언급한 울산시 주요 거점 지역과 연계하여 표시하면 그림 81과 같음
- 창의문화도시의 공간구조는 국제 문화도시 구축, 자생적 문화 생태계 구축, 스마트 문화관광산업 성장 기반 구축, 미래 스포츠산업 생태계 구축의 4대 전략을 추진하는데 적합하도록 구상
- 울산의 6대 관광거점인 태화강국가정원, 대왕암 일대, 반구대 암각화, 영남알프스, 강동해양, 서생해양을 주변 지역과 연계하여 관광자원화 및 관광활성화 사업을 추진함
- 슬도~대왕암공원~일산해수욕장~울산대교전망대 연계사업과 일산해변 요트투어 사업을 추진 하여 (대왕암 일대)대왕암공원~일산해변 주변 관광 연계사업을 계획함
- 반구대암각화 주변 관광자원화와 관람환경개선 사업과 국가지질공원 관광사업화를 추진하여 (반구대암각화 일대)반구대암각화 인근 역사자원을 활용한 관광자원화 사업을 계획함
- 레저스포츠 관광활성화 '트레일 러닝' 산악레포츠 사업과 영남알프스 케이블카 관광자원화 사업을 추진하여 (영남알프스)영남알프스~자수정동굴나라~등억온천 활성화 구축 사업을 계획함
- 강동 체류형 관광지 연계사업, (강동해양)강동~경주~포항 광역관광 사업, 강동해변 카페 지도 및 미니 안내소 사업을 추진하여 강동관광단지 활성화 및 광역관광 사업을 계획함
- 서생해양관광단지 추진과 해양레포츠 기반사업, 인근 부산기장 관광지 유치 및 연계사업을 추진하여 진하~간절곶 해양관광 해양레포츠 사업을 계획함
- 태화강국가정원에 이동 중심형 관광교통시스템 사업과 카페보트 등 휴양레포츠 활성화 사업을 추진하고 인근 동굴피아에 실감 콘텐츠 영상사업을 추진하여 태화강국가정원의 권역별 관광 자원화 구축 사업을 계획함
- 울산전시컨벤션센터 내 스마트 전시 서비스 시스템 등 디지털 관광마케팅 고도화 사업과 울산 관광비즈니스·MICE산업의 경쟁력 고도화를 위한 플랫폼을 구축·제공함

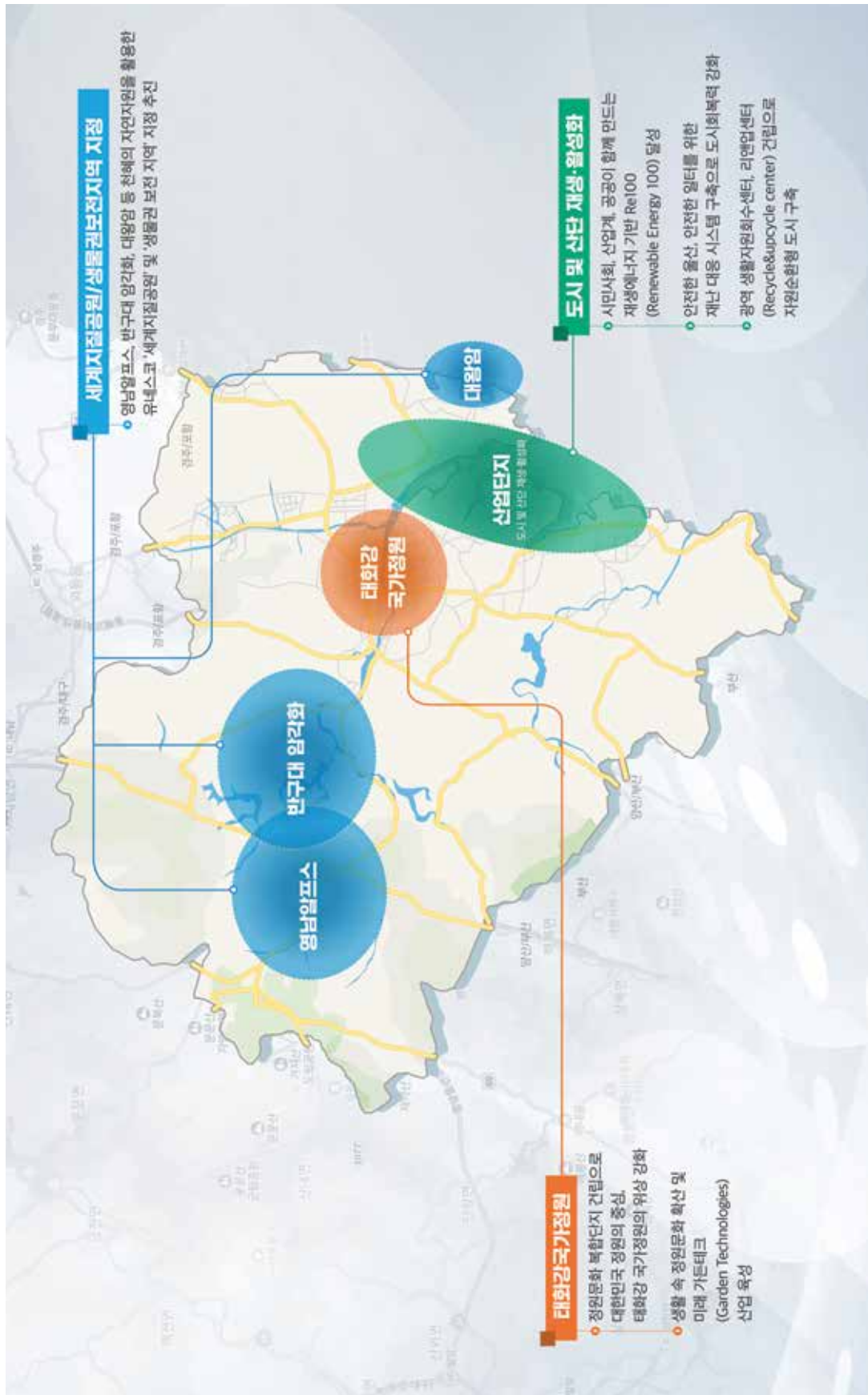
그림 81. 창의문화도시 사업 및 공간구상



그린안전도시

- 그린안전도시의 다양한 사업 중, 공간적 입지가 가능한 사업을 앞서 언급한 울산시 주요 거점 지역과 연계하여 표시하면 그림 82와 같음
- 그린안전도시의 공간구조는 2050 탄소중립 울산 기반 구축, 복원력 강한 울산 기반 구축의 2대 전략을 추진하는데 적합하도록 구상
- 영남알프스, 반구대 암각화, 대왕암 등 울산의 생물다양성 보전과 증진의 기반을 강화하고, 지속 가능한 미래 산림과 녹지를 육성하여 유네스코 생물권보전지역·세계지질공원 지정을 목표로 함
- 시민들과 함께 만들어가는 그린도시와 안전 중심의 도시로 체질 개선하여 도시 울산의 복원력과 회복력을 높임
- 산업단지 대상의 재난안전기술개발 및 안전산업 육성 사업을 추진하며, 대규모 재난 대응을 위한 방재거점 조성 및 운영시스템 사업을 계획함
- 시민사회·산업계·공공이 함께 만드는 재생에너지 기반의 친환경 에너지도시와 건강한 도시생활 문화권 형성을 지향함
- 자연이 일상과 함께하는 정원도시를 조성하여 시민 모두가 누리는 그린생활권을 제공하고, 도심 속 녹지축을 연결하여 미래 세대를 위한 산림녹지 조성을 계획함
- 태화강국가정원 확장, 정원문화 복합단지 조성 등 태화강국가정원의 글로벌 위상을 강화하고, 미래 가든테크 산업을 육성함

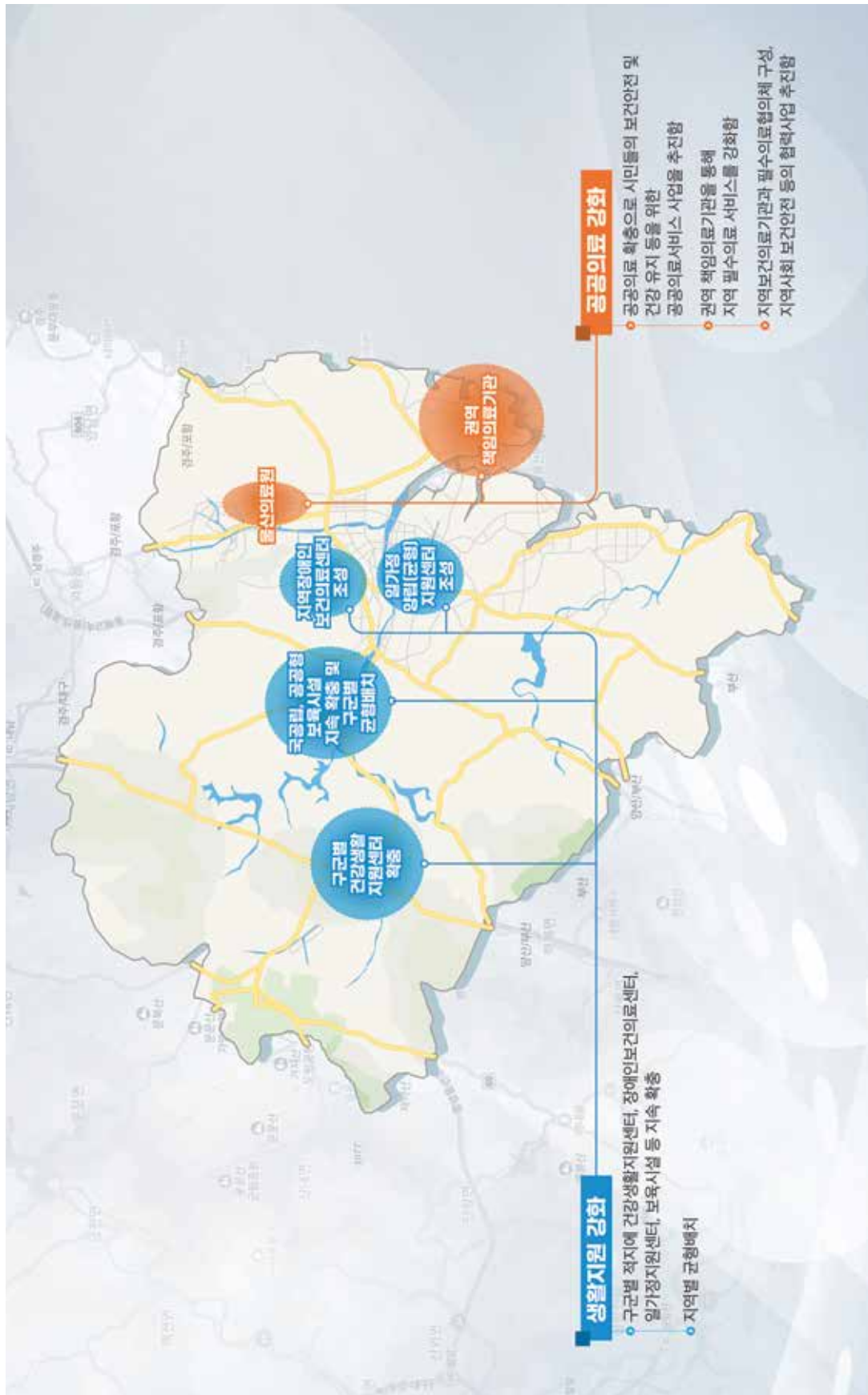
그림 82. 그린안전도시 사업 및 공간구상



포용복지도시

- 포용복지도시의 다양한 사업 중, 공간적 입지가 가능한 사업을 앞서 언급한 울산시 주요 거점 지역과 연계하여 표시하면 그림 83과 같음
- 포용복지도시의 공간구조는 울산형 스마트 복지도시 구축, 디지털 정보격차 해소, 평생교육 질적 성장체계 구축, 공공보건 의료 인프라 확충 및 응급의료체계 구축, 건강환경 조성의 5대 전략을 추진하는데 적합하도록 구상
- 생활지원 강화를 위하여 구군별 적지에 건강생활지원센터, 장애인보건의료센터, 일가정지원 센터, 보육시설 등을 지속 확충하고 지역별로 균형 배치를 제안함
- 공공의료 확충으로 시민들의 보건안전 및 건강 유지 등을 위한 공공의료서비스 사업을 추진함
- 책임의료기관을 통해 지역의 필수의료 서비스를 강화하고 지역사회의 보건안전 등 관련 사업 등을 추진함

그림 83. 포용복지도시 사업 및 공간구상



초광역거점도시

- 초광역거점도시의 다양한 사업 중, 공간적 입지가 가능한 사업을 앞서 언급한 울산시 주요 거점 지역과 연계하여 표시하면 그림 84와 같음
- 초광역거점도시의 공간구조는 광역 신성장 거점 육성, 기존 시가지 활성화, 연계 교통망 확충 및 미래형 교통수단 도입의 3대 전략을 추진하는데 적합하도록 구상
- KTX역세권과 주변 일원을 서부권 광역 신성장 거점으로 지정하고, KTX 역세권과 주변 지역 간 연계를 통해 정주·산업·복합기능의 특성화를 추진하여 연양·삼남(신도심)을 영남권 혁신성장 거점으로 조성함
- 서부권 혁신성장 거점과 연결하여 영남권 지원의 과학기술 거점을 조성하여 R&D 혁신 클러스터 및 과학문화도시를 구축함
- 북구 농소(부도심) 일원을 북부권 광역 신성장 거점으로 지정하고, 북부권을 해오름 동맹(울·경·포)의 광역자족거점으로 조성함
- 북부권 광역 신성장 거점에는 미래모빌리티 산업과 연계한 특화산업기능과 상업, 정주여건 개선을 위해 다양한 인프라를 확충하고 북울산역 역세권 개발과 연계하여 도심 교통망과의 연결성도 강화함
- 온양·서생(부도심) 일원을 남부권 광역 신성장 거점으로 지정하고, 남부권을 산업·관광거점으로 조성함
- 남부권 광역신성장 거점에는 남창역세권 개발 및 특성화 추진, 신산업 생산기반 강화 및 정주환경 조성, 수변공간 친환경 여건 강화 및 이용효율 제고, 해양레포츠 플랫폼 구축, 6차 산업 클러스터를 구축함
- 기존 시가지 활성화를 위해서는 중구 원도심과 우정혁신도시와의 연계성을 확충하고 도시철도와 역세권 조성, 주거지 정비사업 등 도심 재창조 사업을 통해 도시기능을 살림
- 국가산단 대개조 사업, 산단 구조고도화 및 환경개선 등을 통해 노후산단 재생사업을 실시함
- 두동, 두서, 상북, 웅촌, 삼동을 농촌거점으로 삼아 지역별로 개발사업과 농축산업, 관광거점·연계거점 등 활성화 사업을 실시함
- 동해선 광역철도, 동남권순환 광역철도, 부산~양산~울산 광역철도 등 울산 지역 및 주변 도시 간을 연계하는 철도 중심의 대중교통체계를 구축함
- 외부순환도로망, 동서축·남북축 외부도로망과 내부순환도로망을 확충하여 2도심, 4부도심, 5 지역 중심을 효율적으로 연계하는 도로망을 구축함

그림 84. 초광역거점도시 사업 및 공간구상

