

# 울산경제동향



2022년 7월



울산광역시  
ULSAN METROPOLITAN CITY



울산연구원  
Ulsan Research Institute

# 목 차

## I. 국내외 경제 동향

1. 대외경제 동향	2
2. 국내경제 동향	4

## II. 울산 경제 동향

인포그래픽스 8 개관	8
1. 경 기	11
2. 생 산	14
3. 소 비	19
4. 투 자	22
5. 수출입	24
6. 고 용	26
7. 물 가	29
8. 금 융	30
9. 부동산	32

[참고 1] 최근 10년의 주요경제지표 추이	35
--------------------------	----

[참고 2] 용어 해설	37
--------------	----

## **I. 국내외 경제동향**

---

- 1. 대외경제 동향**
- 2. 국내경제 동향**

# 1. 대외경제 동향

## ■ 세계 경제<sup>1)</sup>

- 국제유가(두바이유 기준)는 100달러대로 하락했으며, 경기침체에 따른 하방리스크와 지정학적 위험에 따른 상방리스크가 혼재되어 당분간 높은 변동성을 보일 가능성
- EU의 러시아산 원유수입 제한\* 등으로 오름세를 보였으나 미 연준의 금리인상 가속으로 경기침체 우려가 부각되면서 7월 들어 큰 폭 하락

\* EU는 연말까지 러시아산 원유수입을 90%까지 줄이기로 합의(5.30일)

- 주요 IB들도 향후 국제유가 전망에 대해서는 엇갈리는 견해\*를 제시

\* Goldman Sachs 등은 최근 국제유가 하락은 일시적이며 향후 상승할 것으로 예측하고 있는 반면 Citi는 국제유가 하락세가 지속될 것으로 전망

주요 IB의 국제유가 전망(브렌트유 기준)

	2022			2023
	3/4	4/4	연간	
GS(7.6일 전망)	140	130	120	125
Bardays(7.1일 전망)	120	116	111	111
Citi(7.5일 전망)	99	85	99	75

- 기타 원자재 가격의 경우, 천연가스와 석탄은 상승, 비철금속과 곡물은 하락
- (천연가스·석탄) 6월중 천연가스(네덜란드 TTF 거래소 현물 기준) 가격은 전월대비 19.7% 상승하였으며, 석탄(호주 뉴캐슬항 현물 기준) 가격은 2.7% 상승
  - 유럽 천연가스가격은 러시아산 공급축소\*와 미국의 對유럽 수출감소 등의 영향으로 급등
- (비철금속) 6월중 LME비철금속지수(월평균 기준)는 전월대비 5.9% 하락
  - 중국 봉쇄조치 및 주요국 금리인상에 따른 경기침체 우려 등으로 수요가 감소하면서 구리 및 니켈 가격은 전월대비 각각 3.8%, 8.6% 하락
- (곡물) 6월중 S&P곡물가격지수(월평균기준)는 전월대비 9.0% 하락
  - 북미, 호주지역 곡물 생산량 증가 기대\* 등으로 6월중 소맥가격과 옥수수가격은 전월대비 각각 11.4%, 3.9% 하락

\* 美 농무부는 밀 생산량 전망치를 800만 부셀 상향조정(6월, USDA)

1) 한국은행('22.7.15.), 해외경제포커스(제2022-17호).

## ■ 주요국 경제<sup>1)</sup>

- (미국) 높은 인플레이션이 지속되는 가운데 생산과 소비지표 증가세 둔화
  - 5월 중 생산은 제조업에서 감소 전환되며 전산업 생산의 증가세가 전월에 비해 큰 폭으로 둔화되고, 선행지표인 6월 중 ISM제조업지수는 53.0으로 전월대비 3.1p 하락
  - 5월 중 소비지표는 실질개인소비지출이 서비스소비(4월 0.3% → 5월 0.3%)에서 전월의 증가세를 유지하였으나, 내구재(4월 1.5% → 5월 -3.5%)와 비내구재(4월 -0.2% → 5월 -0.6%) 모두 감소하며 전월대비 감소 전환
  - 6월 중 노동시장은 견실한 고용 증가세가 지속, 실업률은 낮은 수준 유지
  - 5월 중 PCE물가와 소비자물가는 전월에 이어 높은 오름세가 지속
- (중국) 소비부진이 이어지고 있으나 생산이 회복세로 전환
  - 5월 산업생산은 전년동월대비 0.7% 증가, 소매판매는 전년동월대비 6.7% 감소, 고정자산투자는 전년동월대비 6.2% 증가
  - 5월 무역수지는 787.5억 달러 흑자를 기록(전년동월대비 수출 16.9% 증가)
  - 5월 소비자물가는 전년동월대비 2.1% 상승
  - 6월 종합PMA(구매관리자지수)는 기준선(50.0)을 상회하는 54.1을 기록
- (유로존) 지정학적 리스크에 따른 공급제약 및 물가 급등으로 경기회복세 둔화
  - 4월 산업생산은 전월대비 0.4% 증가, 5월 소매판매는 전월대비 0.2% 증가
  - 소비자물가(전년동월대비 8.6%)는 상승원유와 천연가스 가격 상승에 따른 석유류 등 에너지가격(41.9%)의 오름세 지속, 음식료품 가격(8.9%) 상승 등에 기인하여 8개월 연속 최고치 경신
- (일본) 소비 회복세에도 불구하고 제조업을 중심으로 생산 부문이 부진한 모습
  - 5월 광공업 생산은 하락폭이 확대되며 전월대비 7.2% 감소
  - 6월 종합PMI(53.0)는 제조업PMI 하락에도 서비스업 PMI 상승으로 증가세 지속
  - 5월말 엔/달러 환율(135.7엔)은 24년 만에 최고치 기록

---

1) 국회예산정책처('22.7.27.), NABO 경제동향(제31호).

## 2. 국내경제 동향

### ■ 총평<sup>1)</sup>

- 최근 우리 경제는 서비스업이 개선되었으나 대외여건의 악화로 제조업은 정체되면서, 경기 회복세가 완만한 수준을 지속
  - 방역조치 해제의 영향이 점차 확대되며 대면 서비스업을 중심으로 내수경기가 회복세를 지속함
    - 도소매업, 숙박 및 음식점업, 운수 및 창고업 등 방역조치 해제의 영향이 컸던 업종을 중심으로 서비스업생산의 증가폭이 확대
    - 고용시장도 대면서비스업을 중심으로 취업자 수 증가폭이 크게 확대되며 양호한 흐름을 이어감
  - 그러나 지정학적 위험의 장기화와 주요국의 긴축기조 등 대외여건의 악화로 제조업이 정체되면서 경기 회복세를 제약하고 있음
    - 우리경제의 성장세를 주도했던 반도체 등 ICT부문의 생산은 대외여건 악화로 감소세를 보임
    - 아울러 물가상승세가 크게 확대되면서 기업심리지수와 소비자심리지수가 비교적 큰 폭으로 하락하는 등 경제심리가 위축되는 모습

### ■ '22년 6월 산업활동<sup>2)</sup>

- (광공업생산) 전자부품(-14.4%) 등에서 생산이 줄었으나, 반도체\*(4.2%), 자동차\*\*(7.4%) 등에서 생산이 늘어 전월대비 1.9% 증가
  - \* D램, 플래시메모리 등 메모리반도체 생산 증가
  - \*\* RV승용차, 소형승용차 등 완성차 생산 증가
- 전년동월대비로는 전자부품(-21.5%) 등에서 생산이 줄었으나, 반도체(23.9%), 기타운송장비(12.9%) 등에서 생산이 늘어 1.4% 증가
- (서비스업생산) 금융·보험(1.8%) 등에서 생산이 늘었으나, 도·소매\*(-1.6%), 교육\*(-1.5%) 등에서 생산이 줄어 전월대비 0.3% 감소
  - \* 기타 전문 도매업, 건축자재 도매업, 자동차 판매업 등 생산 감소
  - \*\* 고등 교육기관, 기타 교육기관 등 생산 감소
- 전년동월대비로는 부동산(-4.9%) 등에서 생산이 줄었으나, 숙박·음식업(18.8%), 보건·사회복지(7.2%), 등에서 생산이 늘어 3.9% 증가

1) 한국개발연구원('22.7.7.), KDI경제동향2022.7.

2) 통계청('22.7.29.), 2022년 6월 산업활동동향.

- (소매판매) 승용차\* 등 내구재(-2.3%), 오락·취미 및 경기용품\*\* 등 준내구재(-0.9%), 음식료품 등 비내구재(-0.3%) 판매가 모두 줄어 전월대비 0.9% 감소
  - \* 차량용 반도체 공급 부족, 화물 운송 차질 등으로 판매 감소 영향
  - \*\* 평년보다 이른 무더운 날씨로 인하여 야외 스포츠용품 등 판매 감소 영향
- 전년동월대비로는 의복 등 준내구재(3.8%) 판매가 늘었으나, 승용차 등 내구재(-7.2%), 음식료품 등 비내구재(-0.1%) 판매가 줄어 1.5% 감소
- (설비투자) 선박 등 운송장비(-2.7%) 투자가 줄었으나, 특수산업용기계 등 기계류\*(6.6%) 투자가 늘어 전월대비 4.1% 증가
  - \* 반도체 공장 건설 등으로 반도체제조용기계 국산투자 증가
- 전년동월대비로는 특수산업용기계 등 기계류(2.2%) 투자가 늘었으나, 선박 등 운송장비(-8.3%) 투자가 줄어 0.7% 감소
- (경기) 동행지수 순환변동치는 소매판매액지수, 광공업생산지수 등은 감소했으나, 서비스업생산지수, 건설기성액 등이 증가해 전월대비 0.2p 상승
- 선행지수 순환변동치는 코스피, 재고순환지표 등은 감소했으나, 장단기금리차, 수출입물가비율 등이 증가해 전월대비 보합

## ■ '22년 6월 수출입<sup>1)</sup>

- (수출) 6월 수출은 5.2% 증가한 576억 달러, 역대 6월 1위
  - 6월 수출은 16개월 연속 500억 달러 돌파, 역대 6월 수출 1위\*, 1~6월 누계 수출액\*\* 역대 최고 기록, 20개월 연속 증가
  - \* 역대 6월 수출(억 달러): (1위) '22.6월 576.3, (2위) '21.6월 547.8, (3위) '17.6월 512.7
  - \*\* 1~6월 수출(억 달러): ('18년) 2,967, ('19년) 2,711, ('20년) 2,045, ('21년) 3,031, ('22년) 3,505
- (수입) 전년 동월 대비 19.4% 증가한 602억 달러 기록
  - 소비재(3.5%), 원자재(28.9%), 자본재(13.7%) 증가
- (무역수지) -26억 달러로 3개월 연속 적자 기록
  - \* 무역수지(억 달러):('22.1) -49.0 → (2) 10.2 → (3) 1.9 → (4) -24.8 → (5) -16.1 → (6) -25.7

1) 관세청('22.7.15.), 2022년 6월 월간 수출입 현황(확정치).

## ■ '22년 7월 물가<sup>1)</sup>

- 7월 소비자물가지수는 전월대비 0.5%, 전년동월대비 6.3% 각각 상승
  - 전월비는 전기·가스·수도는 하락하였으나, 서비스, 농축수산물, 공업제품이 상승하여 전체 0.5% 상승
  - 전년동월비는 공업제품, 서비스, 농축수산물, 전기·가스·수도가 모두 상승하여 전체 6.3% 상승
- 농산물및석유류제외지수는 전월대비 0.1%, 전년동월대비 4.5% 각각 상승
- 식료품및에너지제외지수는 전월대비 0.4%, 전년동월대비 3.9% 각각 상승
- 생활물가지수는 전월대비 0.4%, 전년동월대비 7.9% 각각 상승
- 신선식품지수는 전월대비 6.9%, 전년동월대비 13.0% 각각 상승

## ■ '22년 6월 고용<sup>2)</sup>

- (15~64세 고용률) 15~64세 고용률(OECD비교기준)은 69.1%로 전년동월대비 2.0%p 상승
  - 청년층(15~29세) 고용률은 47.4%로 전년동월대비 2.3%p 상승
  - 산업별로는 보건업및사회복지서비스업(17만 7천명, 6.8%), 제조업(15만 8천명, 3.6%), 운수및창고업(12만 6천명, 8.0%) 등에서 증가하였으나, 금융및보험업(-5만 9천명, -7.2%), 도매및소매업(-3만 7천명, -1.1%), 협회및단체,수리및기타개인서비스업(-1만 6천명, -1.4%) 등에서 감소
- (실업률) 실업률은 6.9%로 전년동월대비 2.0%p 하락
  - 청년층(15~29세) 실업률은 6.9%로 전년동월대비 2.0%p 하락

1) 통계청('22.7.2.), 2022년 7월 소비자물가동향.

2) 통계청('22.7.13.), 2022년 6월 고용동향.



## II. 율 산 경 제 동 향

---

- 인포그래픽스

- 개 관

1. 경 기

2. 생 산

3. 소 비

4. 투 자

5. 수출입

6. 고 용

7. 물 가

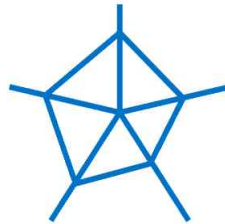
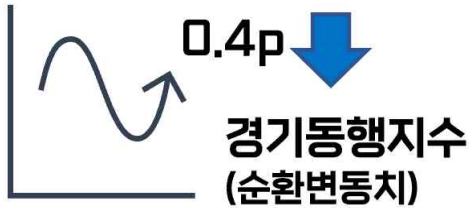
8. 금 융

9. 부동산



## 경기

주: 경기동행지수와 기업경기조사는 전월대비 기준, 그 외 지표는 전년동월대비 기준

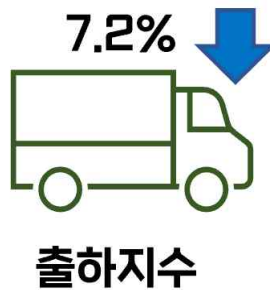
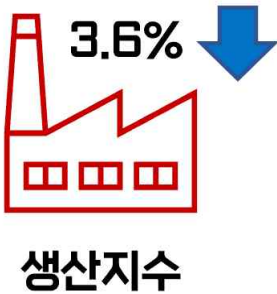


### 기업경기조사

제조업 BSI: 2p ↓  
비제조업 BSI: 8p ↑

주: 기업경기조사는 7월 기준

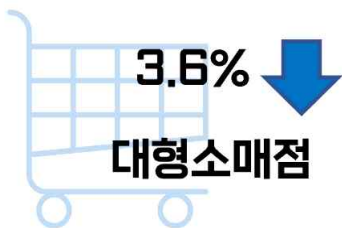
## 생산



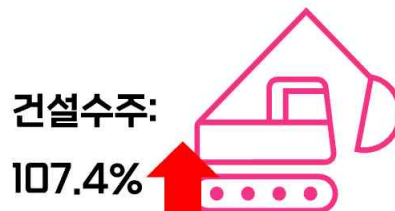
## 소비

## 투자

## 수출입



백화점: 3.7% ↓  
대형마트: 3.4% ↓



수출: 2.7% ↑  
수입: 12.5% ↑



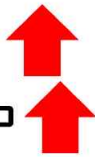
## 고용



### 취업

취업자: 3.9%

고용률: 2.7%p



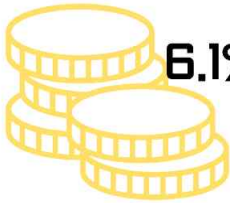
### 실업

실업자: 8.6%

실업률: 0.1%p



## 물가



6.1%



소비자물가지수



상품물가

8.1%



4.1%

서비스물가

주: 소비자물가지수는 7월 기준

## 금융



0.2%

가계대출



기업대출

7.6%



0.25%p

어음부도율



## 부동산



주택매매가격지수: 4.0%



주택전세가격지수: 5.9%



주: 대출은 5월 기준

## 울산경제동향 개관

- 우리 지역경제는 '22년 6월 전년동월대비 수출액, 수입액, 취업자 수, 실업률, 소비자물가지수(7월), 주택매매가격지수는 증가한 반면, 광공업 생산지수, 대형소매점 판매액지수, 자본재수입액은 감소

경제지표		비교		내용
경기동행지수 ( '22.6.)	100.9	전월대비(%)	▼0.2	순환변동치 101.5(0.4p ↓)
광공업생산지수 ( '22.6.)	90.5	전년동월대비(%)	▼3.6	출하 7.2% ↓, 재고 1.3% ↓
대형소매점판매액지수 ( '22.6.)	73.1	전년동월대비(%)	▼3.6	백화점 3.7% ↓, 대형마트 3.4% ↓
자본재수입액(백만\$) ( '22.6.)	117	전년동월대비(%)	▼31.2	기계류 수입액 13.2% ↓
수출(백만\$) ( '22.6.)	6,812	전년동월대비(%)	△2.7	수출 순위 전국 3위 수출 전국대비 비중 11.8%
수입(백만\$) ( '22.6.)	3,962	전년동월대비(%)	△12.5	무역수지 2,850백만\$ 흑자
취업자(천명) ( '22.6.)	572	전년동월대비(%)	△3.9	고용률 59.9%(전년동월대비 2.7%p ↑) OECD 비교기준 고용률 65.0%
실업률(%) ( '22.6.)	3.4	전년동월대비(%p)	△0.1	실업자 2만명 (전년동월대비 8.6% ↑)
소비자물가지수 ( '22.7.)	108.5	전년동월대비(%)	△6.1	상품 8.1% ↑, 서비스 4.1% ↑
주택매매가격지수 ( '22.6.)	104.8	전년동월대비(%)	△4.0	남구 4.5% ↑, 북구 4.2% ↑, 동구 4.4% ↑, 울주군 3.9% ↑, 중구 2.7% ↑

주: △상승, ▼하락

# 1. 경 기

## ■ '22년 6월, 울산 경기동행지수 · 동행지수 순환변동치는 전월대비 각각 하락

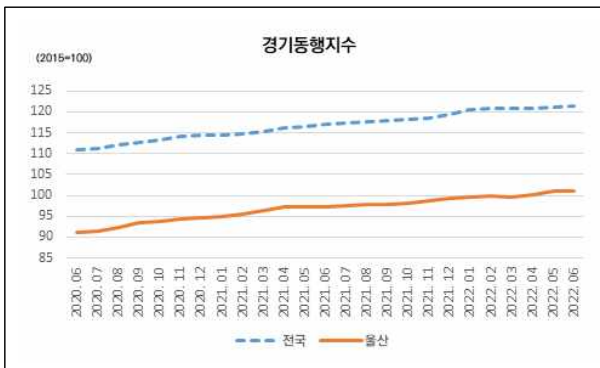
○ (경기동행지수) 울산은 전월대비 0.2% 하락한 100.9, 전국은 전월대비 0.3% 상승한 121.4

※ 경기동행지수는 현재 경기상태를 판단하거나 앞으로 경기가 어떻게 될지에 대해 예측하기 위한 대표적인 지표

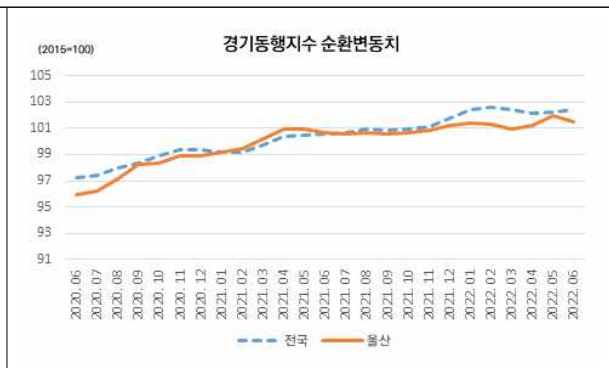
○ (경기동행지수 순환변동치) 울산은 전월대비 0.4p 하락한 101.5이며, 전국은 전월대비 0.2p 상승한 102.4

※ 경기동행지수 순환변동치는 동행지수 변동요인 중 추세적 요인, 계절적 요인, 천재지변 및 사건과 같은 불규칙요인을 제거하고, 중장기적으로 경제성장에 따라 변동하는 부분을 제외하여 작성

<경기동행지수 추이>



<경기동행지수 순환변동치 추이>



자료: 울산연구원, 울산경기동행지수; 통계청, 경기동행지수

<경기동행지수 및 동행지수 순환변동치>

(단위: 2015=100, %, p)

	2021								2022					
	05	06	07	08	09	10	11	12	01	02	03	04	05	06
경기동행지수	97.3	97.3	97.4	97.8	97.9	98.2	98.6	99.2	99.7	99.7	99.7	100.1	101.1	100.9
	0.2	-0.1	0.2	0.4	0.1	0.3	0.4	0.7	0.4	0.1	0.0	0.4	1.0	-0.2
순환변동치	100.9	100.6	100.6	100.7	100.6	100.6	100.8	101.3	101.4	101.3	101.0	101.2	101.9	101.5
	0.0	-0.3	-0.1	0.1	-0.1	0.1	0.2	0.4	0.2	-0.2	-0.3	0.2	0.8	-0.4

주: 1) 이탤릭체는 전월대비 증감률

2) 최근 2개월은 잠정치

3) 연간보정작업 시행

자료: 울산연구원, 울산경기동행지수

■ '22년 7월 제조업 업황BSI는 전월대비 하락, '22년 8월 업황전망BSI도 전월대비 하락

○ (7월 제조업 업황BSI) 73으로 전월(75)대비 2p 하락

- 7월 업황전망BSI(70)보다 3p 높게 나타남

○ (8월 제조업 업황전망BSI) 69으로 전월(70)대비 1p 하락

- 제조업 경영애로사항으로 원자재 가격상승(40.5%), 인력난·인건비 상승(18.0%), 불확실한 경제상황(10.7%) 순으로 응답

- 인력난·인건비 상승(+3.0%p), 수출부진(+1.4%p)의 비중이 전월대비 상승하였고, 자금부족(-2.2%p)의 비중은 하락

<제조업 실적 BSI 추이>



자료: 한국은행, 기업경기조사

<제조업 BSI>

(단위: p)

	2021						2022							
	07	08	09	10	11	12	01	02	03	04	05	06	07	08
실적	100	89	86	86	91	80	82	83	91	83	69	75	73	-
	7	-11	-3	0	5	-11	2	1	8	-8	-14	6	-2	-
전망	96	86	92	89	87	84	82	80	85	86	80	73	70	69
	-1	-10	6	-3	-2	-3	-2	-2	5	1	-6	-7	-3	-1

주: 1) 이탤릭체는 전월대비 증감

2) ('긍정적' 응답업체수-'부정적' 응답업체수)/전체응답업체수X100+100

3) 100이상이면 긍정응답 업체수가 부정응답 업체수 대비 많으므로 경기가 좋음, 100이하면 그 반대

자료: 한국은행, 기업경기조사



■ '22년 7월 비제조업 업황BSI는 전월대비 상승, '22년 8월 업황전망BSI도 전월대비 상승

○ (7월 비제조업 업황BSI) 70으로 전월(62)대비 8p 상승

- 7월 업황전망BSI(59)보다 11p 높게 나타남

○ (8월 업황전망BSI) 67로 전월(59)대비 8p 상승

- 비제조업 경영애로사항으로는 원자재 가격상승(27.4%), 불확실한 경제상황(16.6%), 인력난·인건비 상승(12.3%) 순으로 응답

- 불확실한 경제상황(+7.3%p), 원자재 가격상승(+0.9%p)의 비중이 전월대비 상승하였고, 자금부족(-4.3%p), 내수부진(-1.8%p)의 비중은 하락

<비제조업 실적 BSI 추이>



자료: 한국은행, 기업경기조사

<비제조업 BSI>

(단위: p)

	2021						2022							
	07	08	09	10	11	12	01	02	03	04	05	06	07	08
실적	61	62	53	61	72	63	66	61	67	63	60	62	70	-
	-4	1	-9	8	11	-9	3	-5	6	-4	-3	2	8	-
전망	67	63	64	58	60	73	62	66	66	68	65	61	59	67
	0	-4	1	-6	2	13	-11	4	0	2	-3	-4	-2	8

주: 1) 이탤릭체는 전월대비 증감

2) ('긍정적' 응답업체수-'부정적' 응답업체수)/전체응답업체수 X100 + 100

3) 100이상이면 긍정응답 업체수가 부정응답 업체수 대비 많으므로 경기가 좋음, 100이하면 그 반대

자료: 한국은행, 기업경기조사

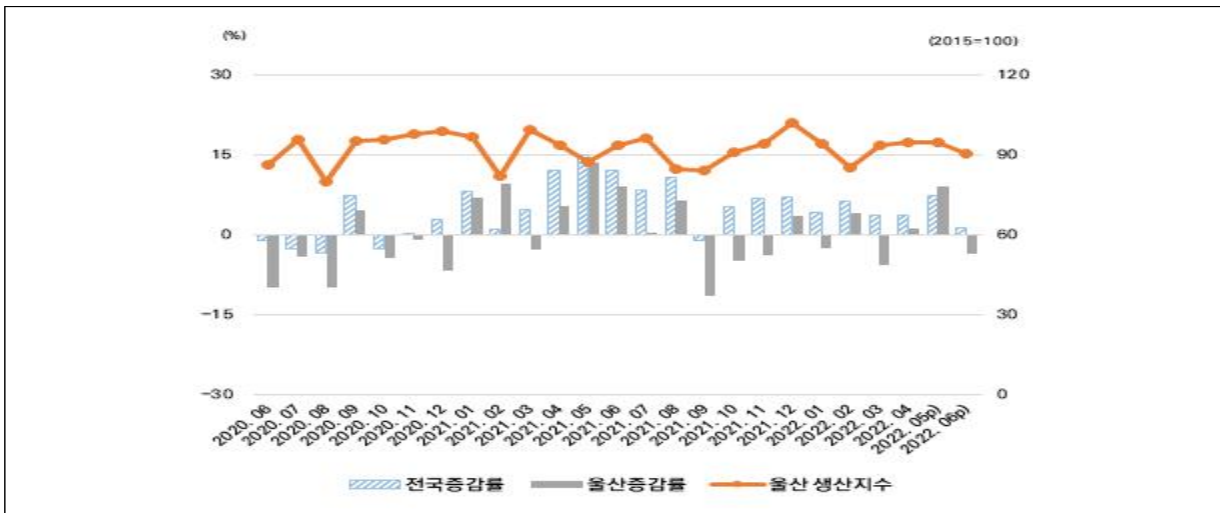
## 2. 생 산

### ■ '22년 6월 광공업 생산, 출하, 재고는 전년동월대비 감소

#### ○ (광공업생산지수) 전년동월대비 3.6% 감소한 90.5

- 광공업 생산은 기타 운송장비(39.3%), 석유정제(1.7%) 등은 늘었으나, 화학제품(-11.5%), 자동차(-4.6%) 등에서 줄어 전년동월대비 3.6% 감소

<광공업생산지수 및 증감률 추이>

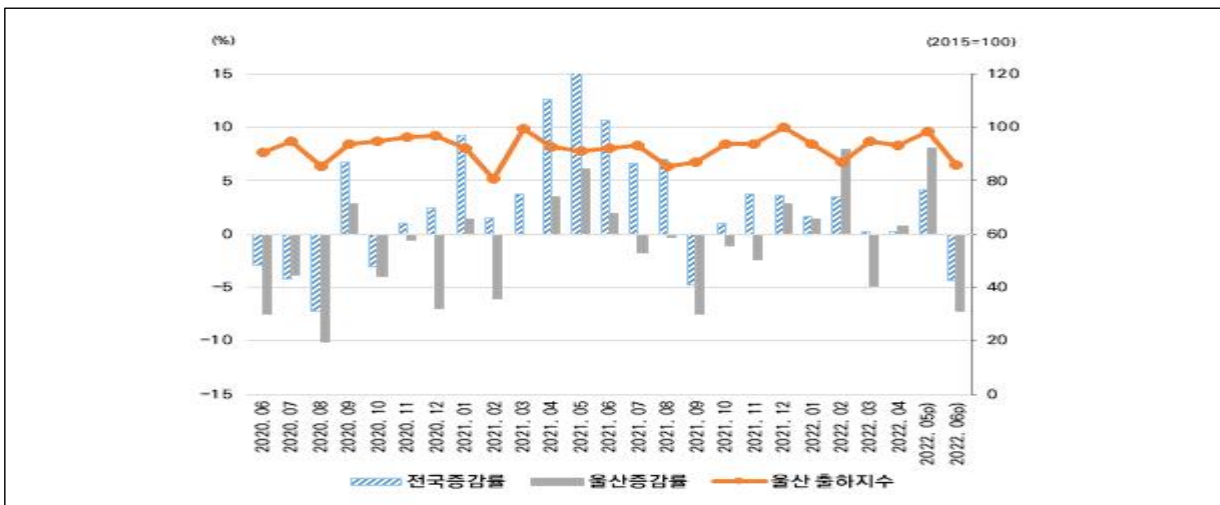


자료: 통계청, 광업제조업동향조사

#### ○ (광공업제품출하지수) 전년동월대비 7.2% 감소한 85.8

- 광공업 출하는 기타 운송장비(39.3%), 전기장비(3.9%) 등은 늘었으나, 화학제품(-15.1%), 석유정제(-5.7%) 등에서 줄어 전년동월대비 7.2% 감소

<광공업생산자제품 출하지수 및 증감률 추이>



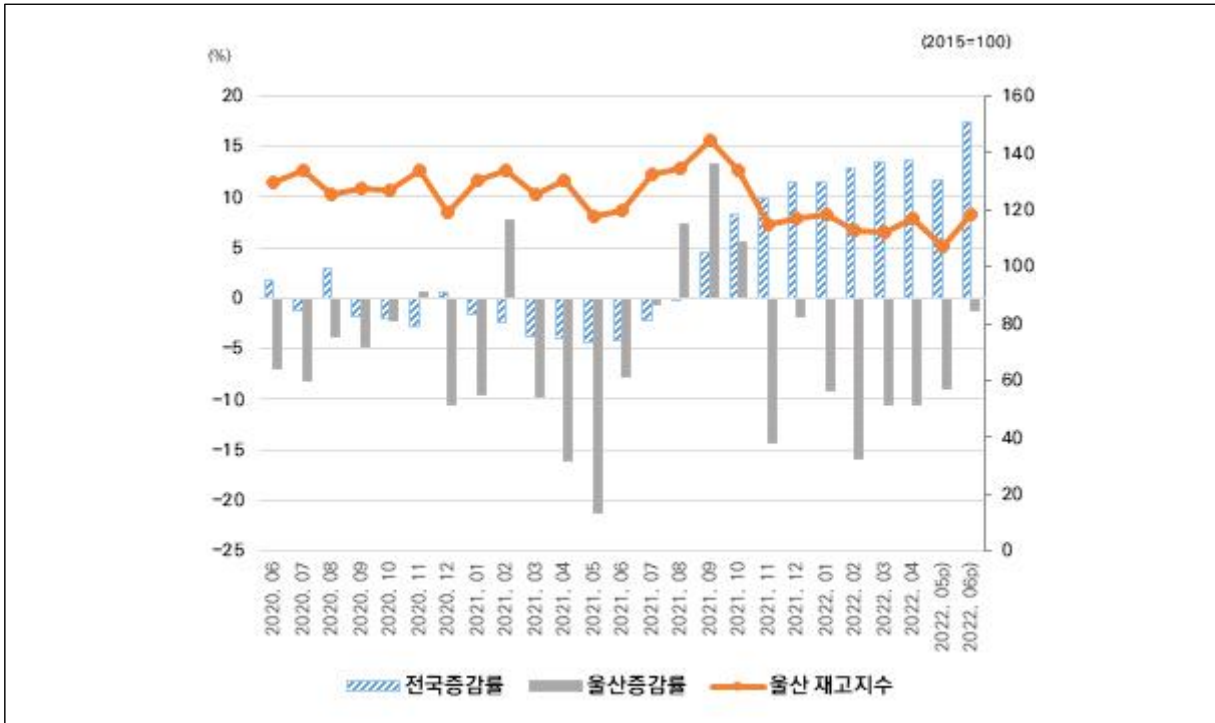
자료: 통계청, 광업제조업동향조사



○ (광공업제품재고지수) 전년동월대비 1.3% 감소한 118.2

- 제조업 재고는 전기장비(33.9%), 1차금속(14.4%) 등은 늘었으나, 자동차 (-19.7%), 석유정제(-9.0%) 등에서 줄어 전년동월대비 1.3% 감소

<광공업생산자제품 재고지수 및 증감률 추이>



자료: 통계청, 광업제조업동향조사

<광공업생산활동 지표>

(단위: 2015=100, %)

	2021							2022					
	06	07	08	09	10	11	12	01	02	03	04	05	06
생산지수	93.9	96.1	84.9	84.4	90.8	94.0	102.3	94.3	85.4	93.9	94.6	95.0	90.5
	8.9	0.1	6.4	-11.4	-5.0	-3.8	3.6	-2.6	4.0	-5.7	1.2	9.1	-3.6
출하지수	92.5	93.4	85.5	86.9	93.8	93.9	99.9	93.7	87.2	94.7	93.4	98.3	85.8
	2.0	-1.8	-0.2	-7.5	-1.1	-2.4	2.8	1.4	7.9	-4.8	0.8	8.0	-7.2
재고지수	119.7	132.8	134.4	144.5	134.0	115.0	117.2	118.3	112.6	112.0	116.7	107.2	118.2
	-7.8	-0.7	7.3	13.3	5.6	-14.2	-1.8	-9.2	-15.9	-10.5	-10.4	-8.9	-1.3

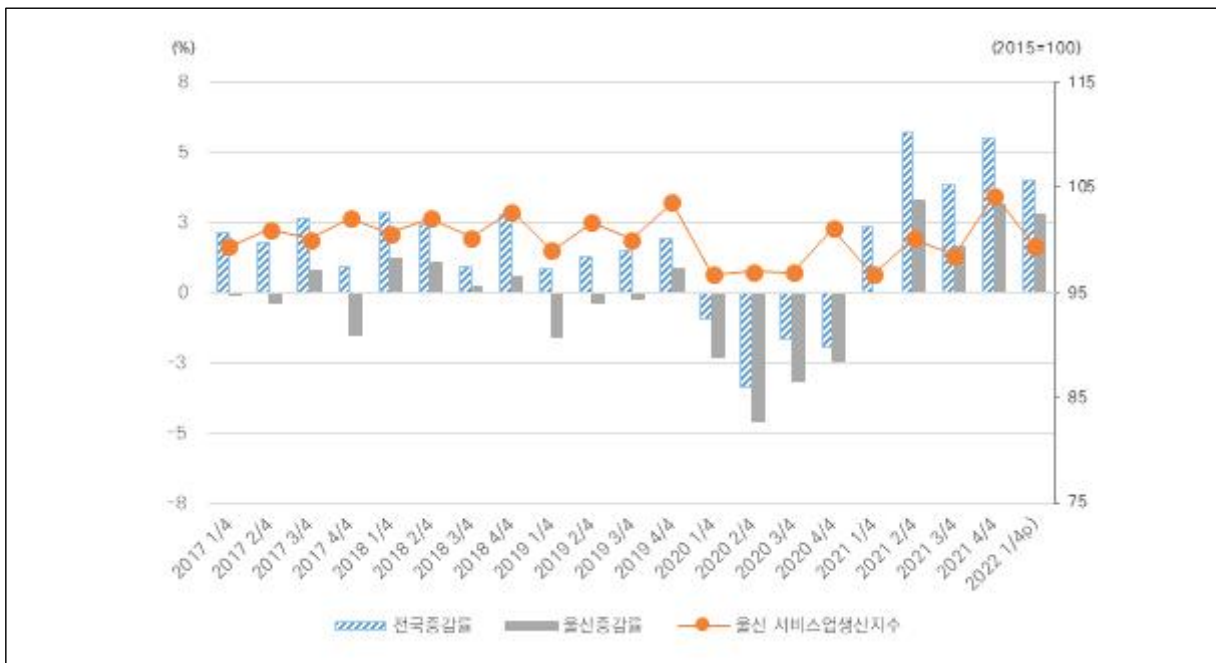
- 주: 1) 이탤릭체는 전년동월대비 증감률  
 2) 생산, 출하, 재고지수 중 최근 2개월은 잠정치  
 3) 광공업은 광업, 제조업, 전기·가스업 포함

자료: 통계청, 광업제조업동향조사

## ■ '22년 1분기 서비스업생산지수 전년동분기대비 2.7% 증가한 99.4

- '22년 1분기 울산지역 서비스업생산은 부동산업, 협회 및 단체수리 및 기타 개인 서비스업, 금융 및 보험업은 줄었으나, 보건업 및 사회복지 서비스업, 숙박 및 음식점업, 운수 및 창고업, 예술스포츠 및 여가관련 서비스업, 수도하수 및 폐기물처리원료 재생업, 정보통신업, 교육서비스업, 사업시설관리사업지원 및 임대 서비스업, 전문과학 및 기술 서비스업, 도매 및 소매업 등이 늘어 전년동기대비 증가

<서비스업생산지수 및 증감률 추이>



자료: 통계청, 서비스업동향조사

<서비스업생산지수>

(단위: 2015=100, %)

	2020				2021				2022
	1	2	3	4	1	2	3	4	1
생산지수	96.7	97.3	96.8	101.1	96.7	100.2	98.5	104.3	99.4
	-2.3	-4.3	-3.3	-2.4	0.0	3.3	1.7	3.2	2.7

주: 이탤릭체는 전년동분기대비 증감률

자료: 통계청, 서비스업동향조사

■ '22년 5월 울산의 국가산업단지인 울산 미포 및 온산의 생산액, 수출액, 입주업체수, 미포의 고용, 가동률은 증가하였으나, 온산의 고용, 가동률은 감소(전년동월비)

- (생산액) 미포 12.5조원으로 전년동월대비 39.1% 증가, 온산 6.3조원으로 49.7% 증가
- (수출액) 미포 50.7억 달러로 전년동월대비 38.9% 증가, 온산 24.7억 달러로 44.6% 증가
- (고용) 미포 8만 9천명으로 전년동월대비 3.0% 증가, 온산 1만 4천 6백명으로 0.3% 감소
- (입주업체수) 미포 81개사로 전년동월대비 2.0% 증가, 온산 32개사로 0.9% 증가
- (가동률) 미포 88.1%로 전년동월대비 7.1% 증가, 온산 93.3%로 1.0% 감소

**<국가산업단지 활동지표>**

		2021								2022				
		05	06	07	08	09	10	11	12	01	02	03	04	05
생산 (조원, %)	미 포	9.0	9.6	10.0	9.1	9.1	10.2	10.4	10.8	10.8	10.3	11.9	12.3	12.5
		26.6	22.0	11.7	19.7	3.9	15.8	18.0	20.2	18.3	26.1	21.6	30.5	39.1
	온 산	4.2	4.2	4.3	4.3	4.4	4.8	4.8	4.9	4.9	5.0	6.0	5.9	6.3
		61.9	52.3	45.3	47.4	57.2	60.3	54.3	38.2	42.1	48.4	57.3	52.3	49.7
수출 (억달러, %)	미 포	36.5	38.4	41.1	35.8	37.3	42.8	42.8	45.8	41.7	42.8	46.6	51.4	50.7
		71.4	51.4	27.4	21.7	10.5	20.2	15.2	19.7	11.8	28.9	11.9	33.5	38.9
	온 산	17.1	16.7	18.2	17.2	17.6	19.9	20.6	21.3	19.8	18.2	23.2	24.9	24.7
		124.7	108.1	97.8	61.0	114.9	76.5	82.2	97.8	68.9	44.4	53.9	51.9	44.6
고용 (천명, %)	미 포	86.4	85.5	90.0	89.8	89.8	89.9	89.8	89.5	89.5	89.5	89.5	88.9	89.0
		-5.7	-6.3	-1.2	-1.4	-1.4	-0.6	-1.0	-1.1	-0.9	-0.6	-0.6	-1.5	3.0
	온 산	14.6	14.7	14.7	14.7	14.7	14.7	14.7	14.7	14.6	14.7	14.8	14.7	14.6
		-6.1	-5.5	-5.3	-5.3	-5.2	-3.2	-3.0	-2.5	-1.7	-1.4	-1.0	0.0	-0.3
입주업체 (개사, %)	미 포	795	813	812	813	814	814	811	812	813	812	812	811	811
		-2.2	-0.4	-0.2	-0.1	0.2	0.2	0.0	8.7	0.4	0.5	0.4	0.2	2.0
	온 산	326	332	327	329	328	328	329	329	329	329	329	329	329
		0.6	3.8	2.2	2.5	2.2	2.2	1.5	12.3	0.3	0.6	0.0	0.0	0.9
가동률 (%, %p)	미 포	81.0	87.4	88.3	80.5	79.8	84.8	86.7	89.0	85.7	83.8	86.7	89.1	88.1
		9.1	8.1	2.3	7.0	-5.1	-4.3	-2.3	2.5	-1.0	4.9	-3.0	3.3	7.1
	온 산	94.3	93.2	93.0	92.6	88.7	93.3	94.7	94.3	93.4	93.7	95.1	91.0	93.3
		6.6	3.5	7.3	10.2	9.6	5.8	5.4	0.6	5.6	5.2	5.7	0.5	-1.0

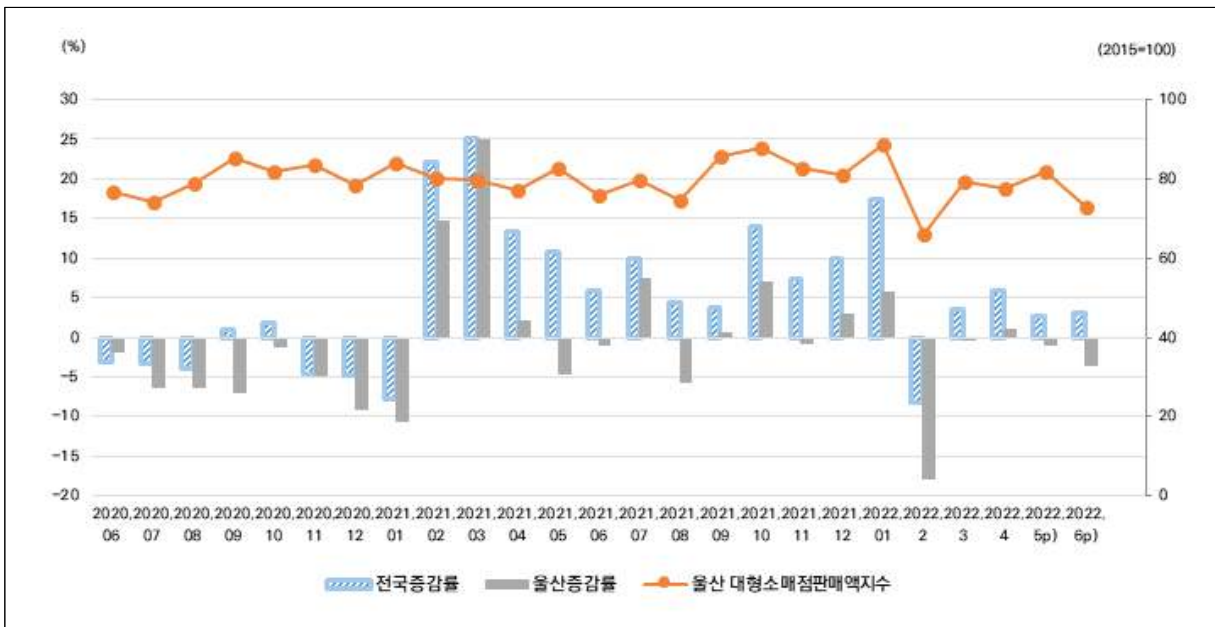
주: 1) 이탤릭체는 전년동월대비 증감률, 증감  
 2) 가동률(%)=(당월생산실적/생산능력)×100, 금액기준(제조업 가동업체 대상)  
 3) 미포는 '울산미포국가산단', 온산은 '온산국가산단'을 지칭  
 자료: 한국산업단지공단, 국가산업단지통계

### 3. 소 비

#### ■ '22년 6월 대형소매점 판매액지수 전년동월대비 3.6% 감소한 73.1

- 대형소매점 판매는 백화점(-3.7%)과 대형마트(-3.4%)가 각각 감소하여 전년동월대비 3.6% 감소
  - (백화점판매액지수) 전년동월대비 3.7% 감소한 70.2
  - (대형마트판매액지수) 전년동월대비 3.4% 감소한 76.1
- 상품군별로 보면 전년동월대비 기타상품은 증가한 반면, 가전제품, 신발가방, 오락취마경기용품, 음식료품, 은 증가한 반면, 화장품, 의복은 감소

<대형소매점판매액지수 및 증감률 추이>



자료: 통계청, 서비스업동향조사

<대형소매점판매액지수>

(단위: 2015=100, %)

	2021							2022					
	06	07	08	09	10	11	12	01	02	03	04	05	06
대형소매점	75.8	79.7	74.4	85.6	87.7	82.8	80.8	88.6	66.0	79.4	77.8	82.0	73.1
	-1.0	7.4	-5.7	0.6	7.0	-0.7	2.9	5.7	-17.8	-0.3	0.9	-1.0	-3.6
백화점	72.9	71.8	62.5	80.4	92.8	92.6	81.0	84.4	66.6	81.9	80.8	84.7	70.2
	2.1	9.6	-4.3	12.8	9.7	5.2	19.5	11.3	-11.8	3.7	4.9	4.3	-3.7
대형마트	78.8	87.9	86.8	91.1	82.4	72.6	80.7	93.1	65.5	76.9	74.6	79.1	76.1
	-3.9	5.4	-6.9	-8.4	4.0	-7.8	-10.0	1.2	-23.2	-4.0	-3.4	-6.3	-3.4

주: 1) 이탤릭체는 전년동월대비 증감률

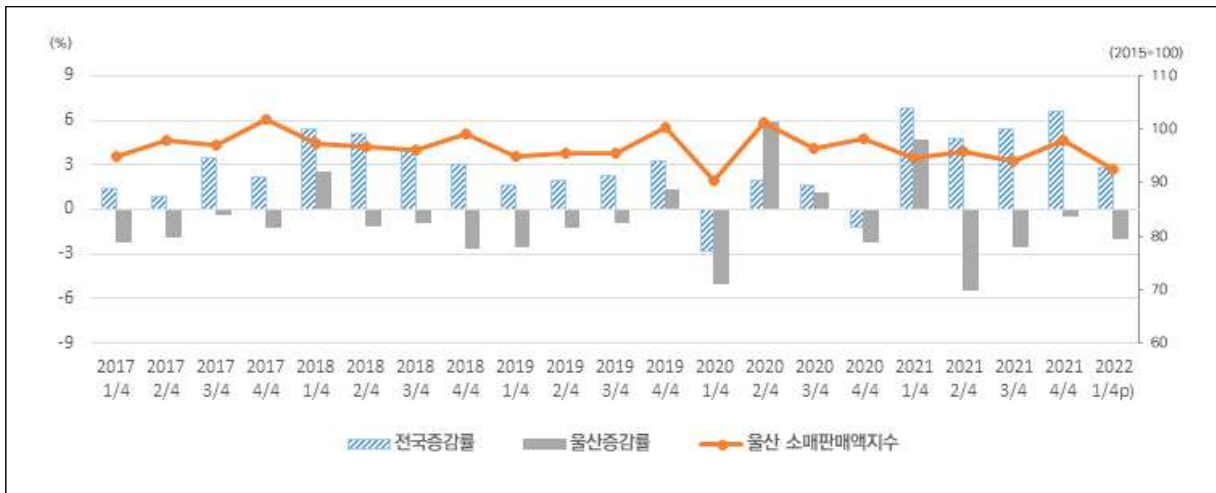
2) 불변지수 기준, 최근 2개월은 잠정치

자료: 통계청, 서비스업동향조사

■ '22년 1분기 소매판매액지수 전년동분기대비 2.0% 감소한 92.6

- 백화점, 슈퍼마켓·잡화점 및 편의점, 전문소매점은 증가하였으나, 대형마트, 승용차·연료소매점에서 줄어 전년동분기대비 2.0% 감소

<소매판매액지수 및 증감률 추이>



자료: 통계청, 서비스업동향조사

<소매판매액지수>

(단위: 2015=100, %)

	2020				2021				2022
	1	2	3	4	1	2	3	4	1
소매판매액지수	90.3	101.2	96.4	98.2	94.5	95.7	94.0	97.8	92.6
	-4.9	5.9	1.0	-2.2	4.7	-5.4	-2.5	-0.4	-2.0

주: 1) 이탤릭체는 전년동분기대비 증감률

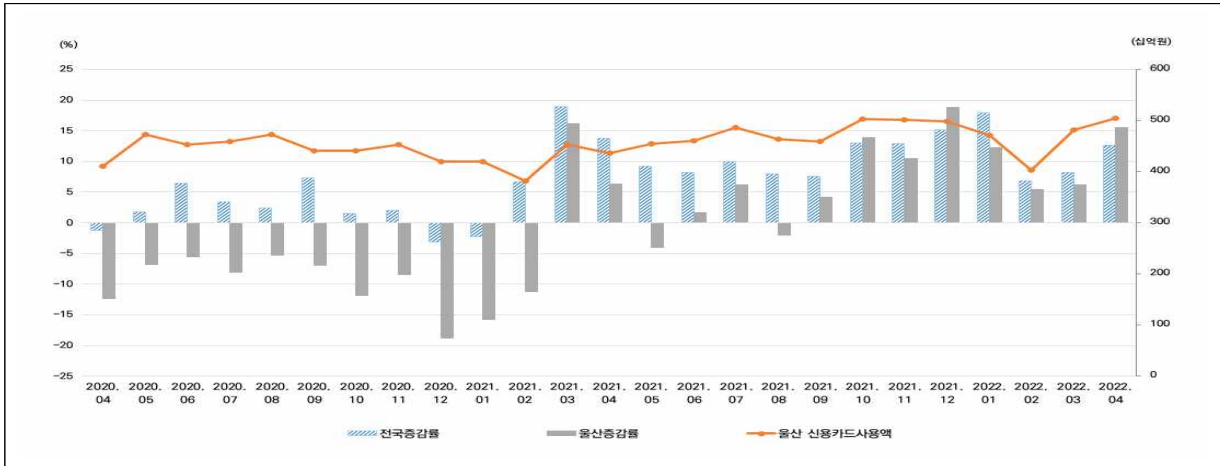
2) 불변지수 기준

자료: 통계청, 서비스업동향조사

■ '22년 4월 울산 신용카드사용액은 전년동월대비 15.5% 증가한 5,046억원

○ 전국 신용카드사용액은 전년동월대비 12.6% 증가한 55조원

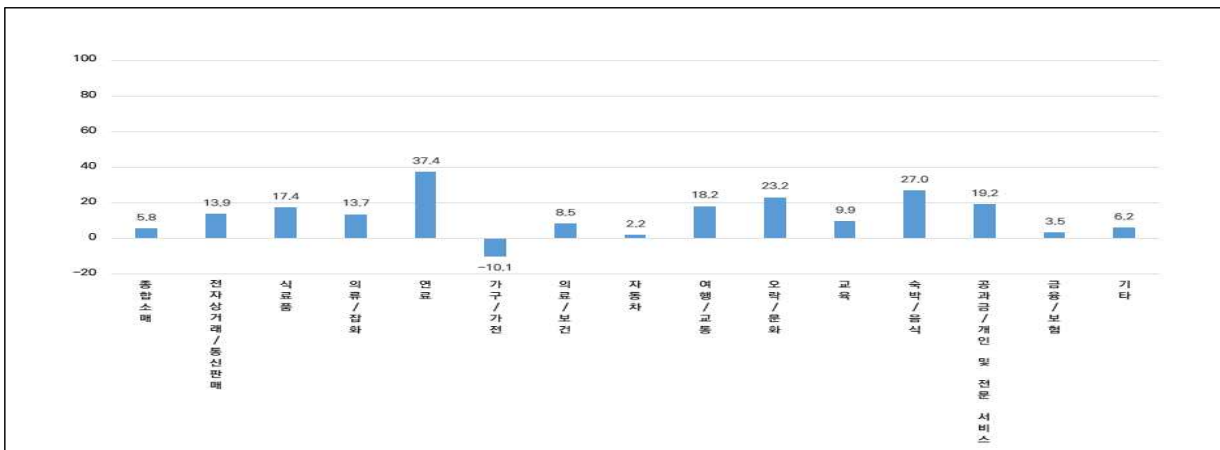
<신용카드사용액 및 증감률 추이>



자료: 한국은행, 지역별 소비유형별 신용카드

- 소비유형별 증감률을 보면 전년동월대비 연료(37.4%), 숙박·음식(27.0%), 오락·문화(23.2%), 공과금·개인 및 전문서비스(19.2%), 여행·교통(18.2%), 식료품(17.4%), 전자상거래통신판매(13.9%), 의류·잡화(13.7%), 교육(9.9%), 의료·보건(8.5%), 기타(6.2%), 종합소매(5.8%), 금융·보험(3.5%), 자동차(2.2%) 순으로 증가하였고, 가구가전(-10.1%)은 감소

<신용카드사용액의 소비유형별 증감률(3월)>



자료: 한국은행, 지역별 소비유형별 신용카드

<신용카드 사용액>

(단위: 십억원, %)

	2021									2022			
	04	05	06	07	08	09	10	11	12	01	02	03	04
신용카드사용액	436.8	454.3	460.0	487.1	463.4	458.9	502.3	501.3	498.1	470.7	402.7	481.4	504.6
	6.3	-4.0	1.7	6.2	-1.9	4.2	13.9	10.5	18.8	12.2	5.4	6.2	15.5

주: 이탤릭체는 전년동월대비 증감률

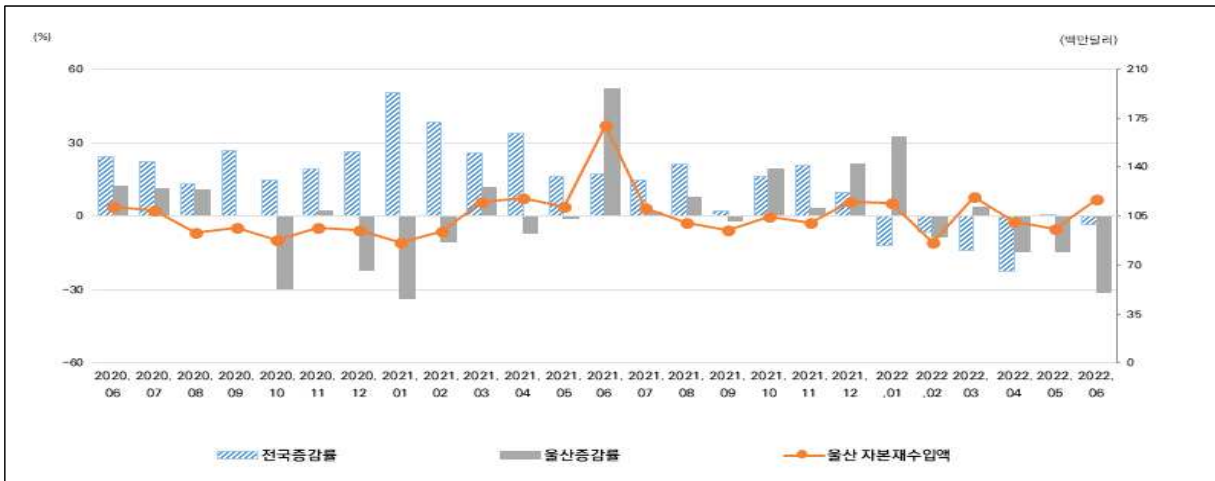
자료: 한국은행, 지역별 소비유형별 신용카드

## 4. 투 자

■ '22년 6월 자본재 수입액은 1억 1천7백만달러로 전년동월대비 31.2% 감소, 기계류 수입액은 1억 6천4백만달러로 전년동월대비 13.2% 감소

○ 전국 전년동월대비 자본재 수입액은 3.6% 감소, 기계류 수입액은 4.4% 감소

<자본재 수입액 및 증감률 추이>



자료: 한국무역협회, 지자체수출입

<기계류 수입액 및 증감률 추이>



자료: 한국무역협회, 지자체수출입

<자본재 및 기계류 수입액>

(단위: 백만달러, %)

	2021							2022					
	06	07	08	09	10	11	12	01	02	03	04	05	06
자본재 수입액	170	111	100	95	105	100	115	114	86	119	101	96	117
	51.8	1.8	7.5	-2.1	19.3	3.1	21.1	32.6	-8.5	3.5	-14.4	-14.3	-31.2
기계류 수입액	189	137	118	108	127	108	131	129	110	156	106	142	164
	29.5	-16.0	-1.7	-18.2	12.4	-18.8	-8.4	20.6	-7.6	5.4	-24.8	16.4	-13.2

주: 1) 이탤릭체는 전년동월대비 증감률

2) 자본재는 가공단계별 분류, 기계류는 품목별 분류로 추출한 수치

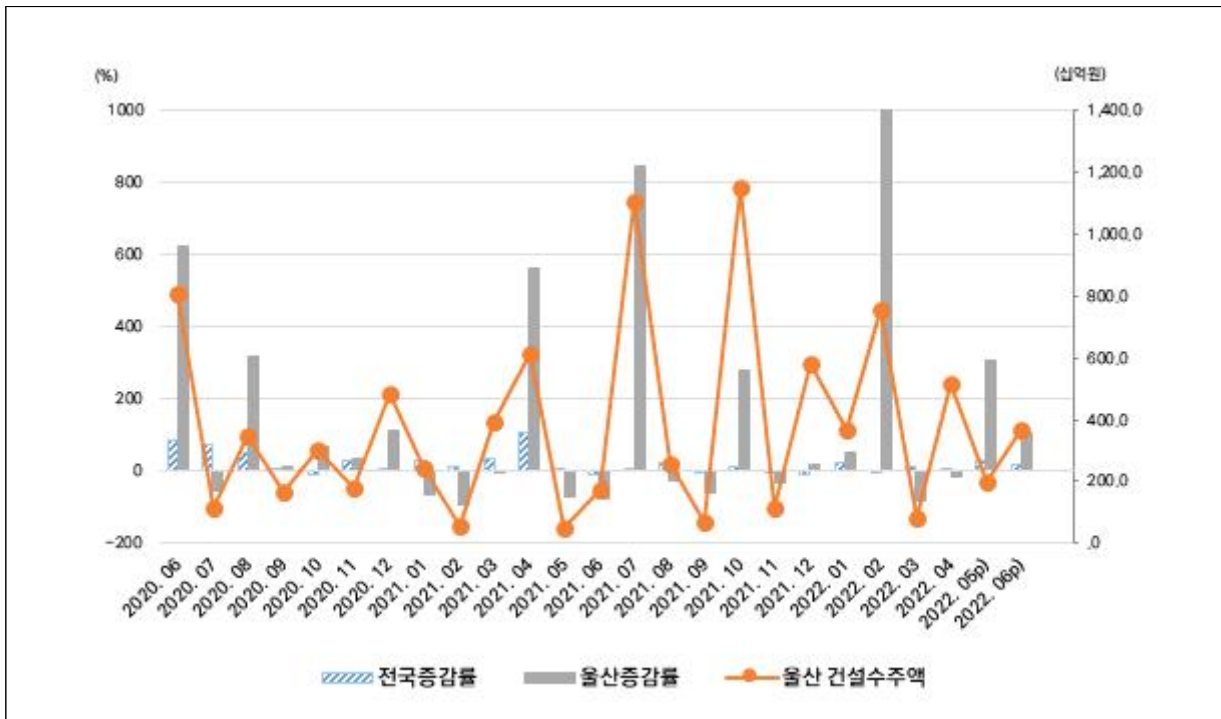
자료: 한국무역협회, 지자체수출입



■ '22년 6월 건설수주액은 전년동월대비 107.4% 증가한 3,663억원

○ 전국은 전년동월대비 20.2% 증가한 22조원 기록

<건설수주액 및 증감률 추이>



자료: 통계청, 건설경기동향조사

○ (발주자별) 공공부문은 기타 공공단체에서 줄었으나 공기업에서 늘어 전년동월대비 42.2% 증가하였고, 민간부문은 부동산과 기타 비제조업에서 각각 늘어 전년동월대비 41.6% 증가

○ (공종별) 건축부문은 신규주택과 기타에서 각각 늘어 전년동월대비 216.4% 증가하였고, 토목부문은 토지조성과 발전 및 송전에서 각각 늘어 전년동월대비 43.8% 증가

<건설수주액>

(단위: 십억원, %)

	2021							2022					
	06	07	08	09	10	11	12	01	02	03	04	05	06
건설수주액	176.6	1,109.2	255.3	68.6	1,154.0	118.4	584.4	365.4	758.5	81.7	518.8	197.4	366.3
	-78.1	844.6	-26.5	-59.3	279.0	-34.2	19.9	49.3	1283.9	-79.2	-15.2	305.5	107.4

주: 이탤릭체는 전년동월대비 증감률

자료: 통계청, 건설경기동향조사

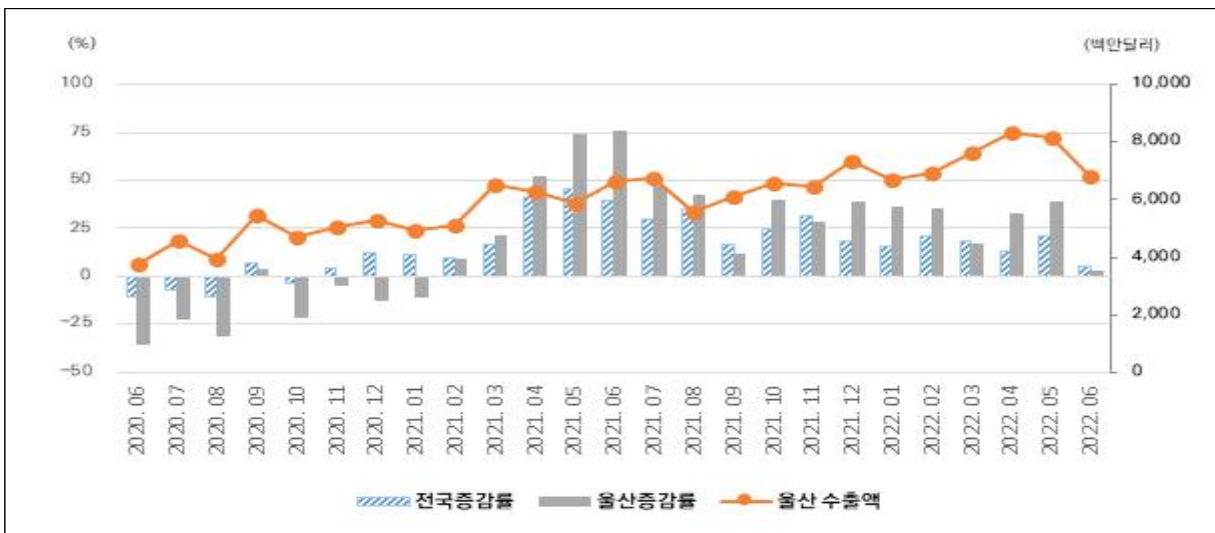
## 5. 수출입

■ '22년 6월 전년동월대비 수출(2.7%) 및 수입(12.5%) 각각 증가, 무역수지 28억 5천만달러 흑자

○ (수출액) 전년동월대비 2.7% 증가한 68억 1천2백만달러

- 전국 수출액은 전년동월대비 5.2% 증가한 576억 2천6백만달러

<수출액 및 증감률 추이>

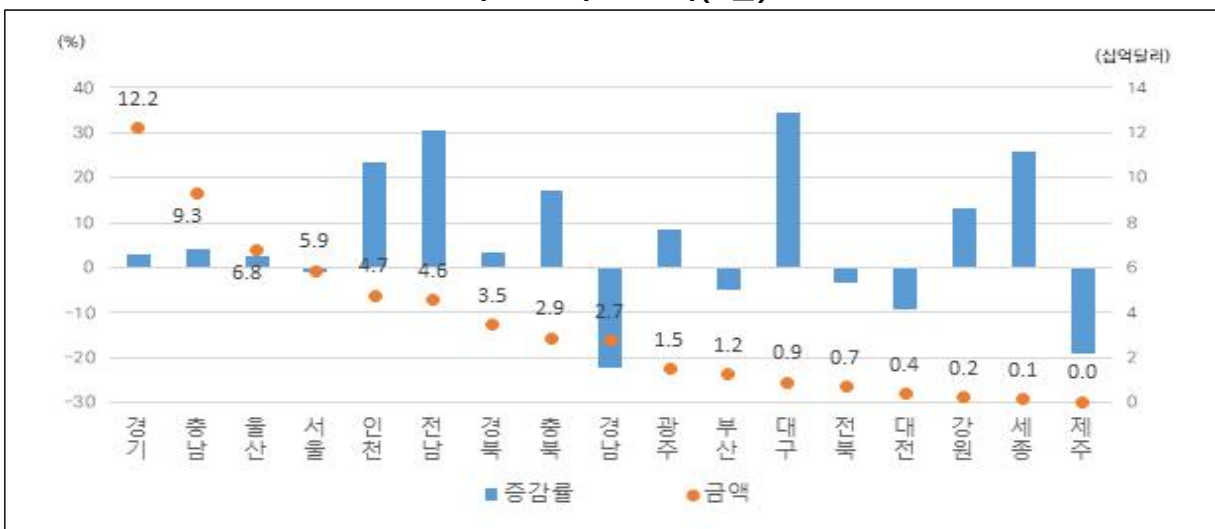


자료: 한국무역협회, 지자체수출입

- 17개 시도 중 6월 울산 수출액은 경기, 충남에 이어 3위

- 전국대비 비중은 11.8% 차지

<시도별 수출순위(5월)>

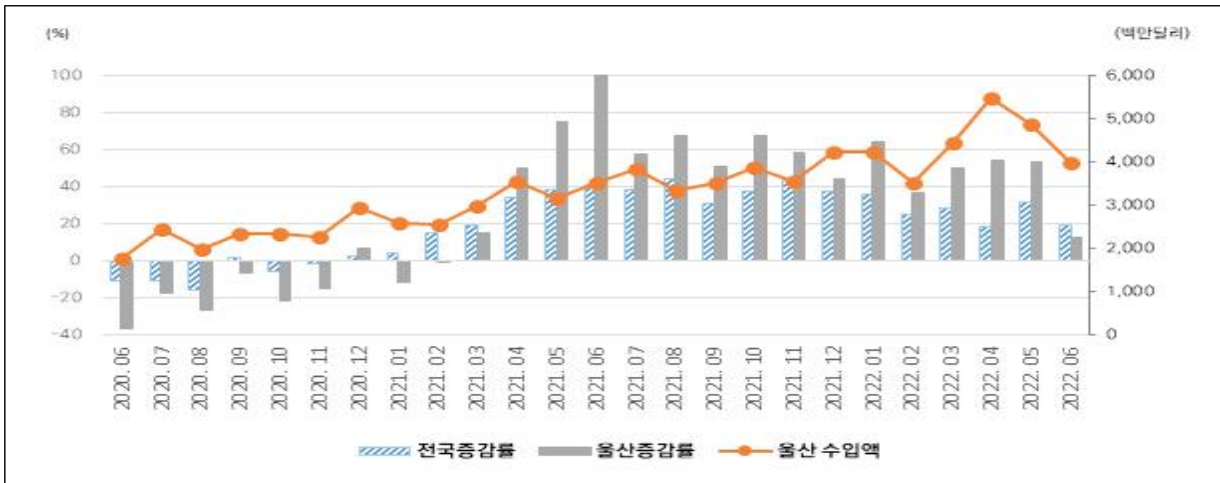


자료: 한국무역협회, 지자체수출입

○ (수입액) 전년동월대비 12.5% 증가한 39억 6천2백만달러

- 전국 수입액은 전년동월대비 19.4% 증가한 602억달러

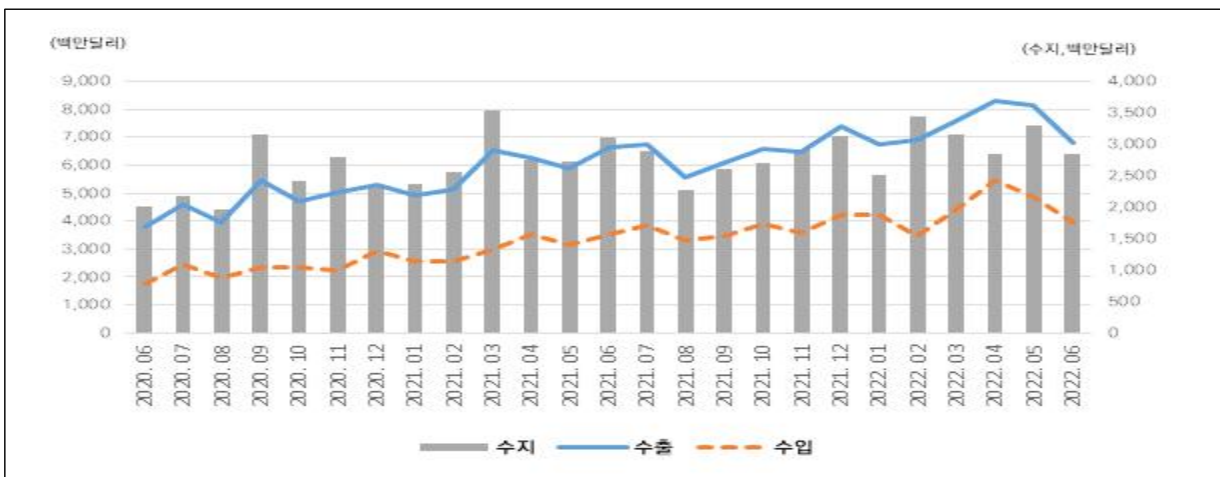
### <수입액 및 증감률 추이>



자료: 한국무역협회, 지자체수출입

○ (무역수지) 28억 5천만달러 흑자, 전국은 25억 7천4백만달러 적자 기록

### <수출·수입·수지 추이>



자료: 한국무역협회, 지자체수출입

### <수출액·수입액·무역수지>

(단위: 백만달러, %)

	2021							2022					
	06	07	08	09	10	11	12	01	02	03	04	05	06
수출액	6,633	6,736	5,585	6,113	6,590	6,481	7,371	6,727	6,928	7,617	8,315	8,150	6,812
전국비중	75.8	46.1	42.1	11.4	39.3	28.4	38.9	36.3	35.0	16.8	32.5	38.2	2.7
수입액	3,522	3,842	3,320	3,496	3,886	3,565	4,236	4,214	3,498	4,456	5,459	4,851	3,962
무역수지	3,111	2,894	2,265	2,617	2,704	2,916	3,135	2,513	3,430	3,161	2,856	3,299	2,850

주: 이탤릭체는 전년동월대비 증감률

자료: 한국무역협회, 지자체수출입

## 6. 고 용

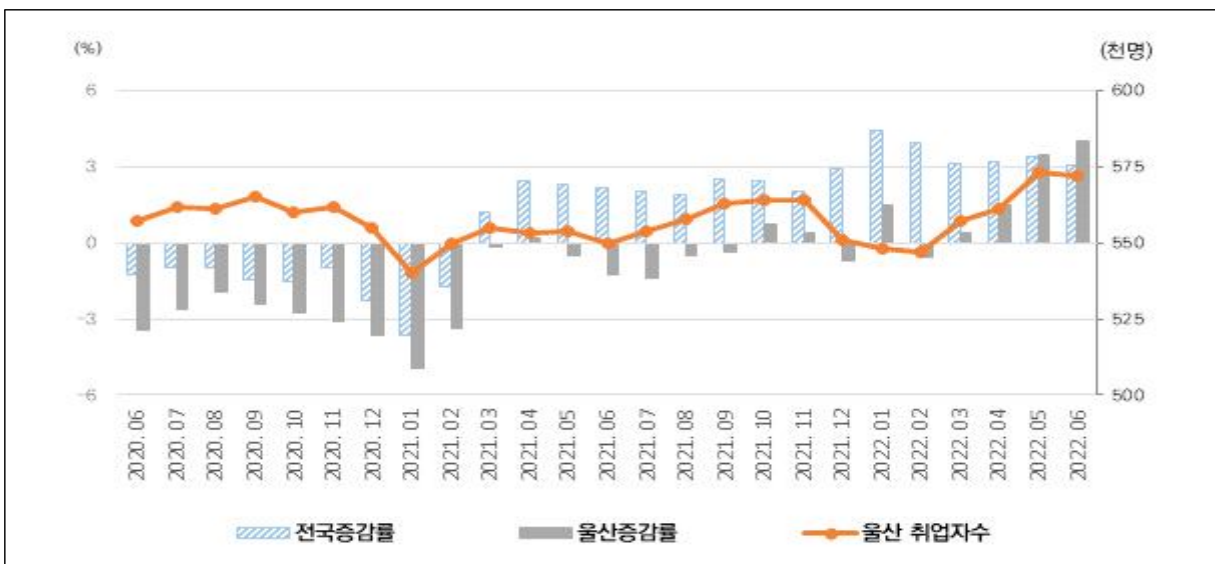
■ '22년 6월 15세이상인구 95만 5천명, 경제활동인구 59만 2천명으로 전년동월대비 각각 감소, 증가

- (15세이상인구) 95만 5천명으로 전년동월대비 7천명(-0.7%) 감소
  - 전국의 전년동월대비 0.5% 증가와 상반된 흐름
- (경제활동인구) 경제활동인구는 전년동월대비 2만 3천명(4.1%) 증가한 59만 2천명, 경제활동참가율은 전년동월대비 2.8%p 상승한 62.0%
  - 전국의 경제활동인구는 전년동월대비 2.2% 증가하였고, 경제활동참가율은 전년동월대비 1.2%p 증가한 64.9%로 울산보다 높은 수준
- (비경제활동인구) 전년동월대비 -7.6% 감소한 36만 3천명

■ '22년 6월 취업자 전년동월대비 2만 2천명(3.9%) 증가한 57만 2천명

- (청년 취업자: 15~29세) 전년동월대비 15.3% 증가한 6만 8천명
  - 전국은 전년동월대비 2.7% 증가
- (고령 취업자: 60세 이상) 전년동월대비 17.8% 증가한 10만 6천명으로 전국 증가율(8.4%)을 상회

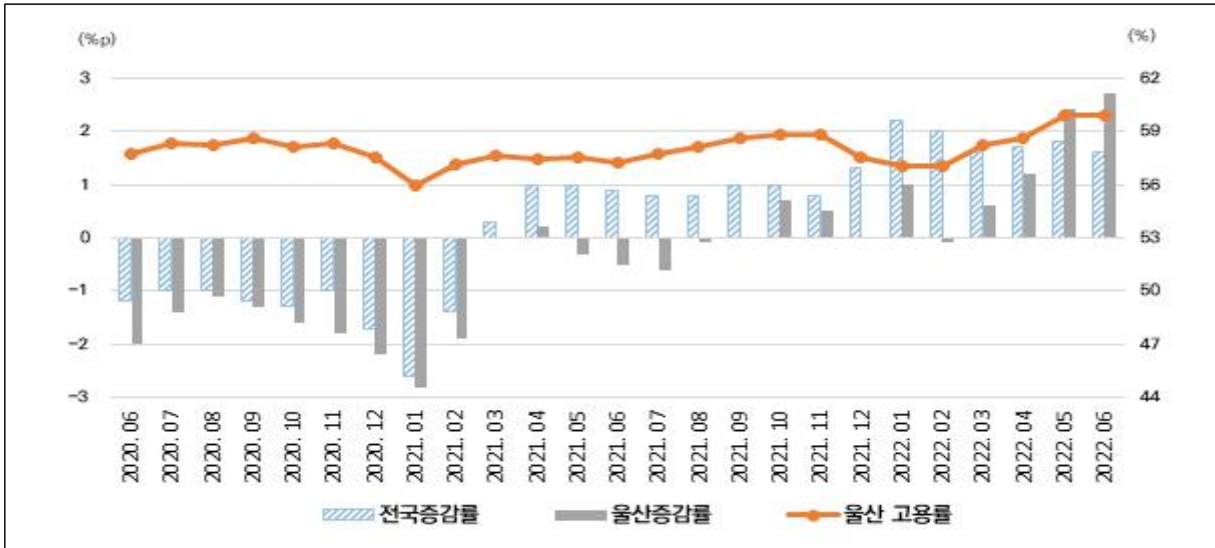
<취업자수 및 증감률 추이>



자료: 통계청, 경제활동인구조사

- **(고용률)** 전년동월대비 2.7%p 증가한 59.9%로 전국 평균인 62.9%를 하회
  - OECD기준(15~64세) 고용률은 65.0%로 전국평균(69.1%)을 하회

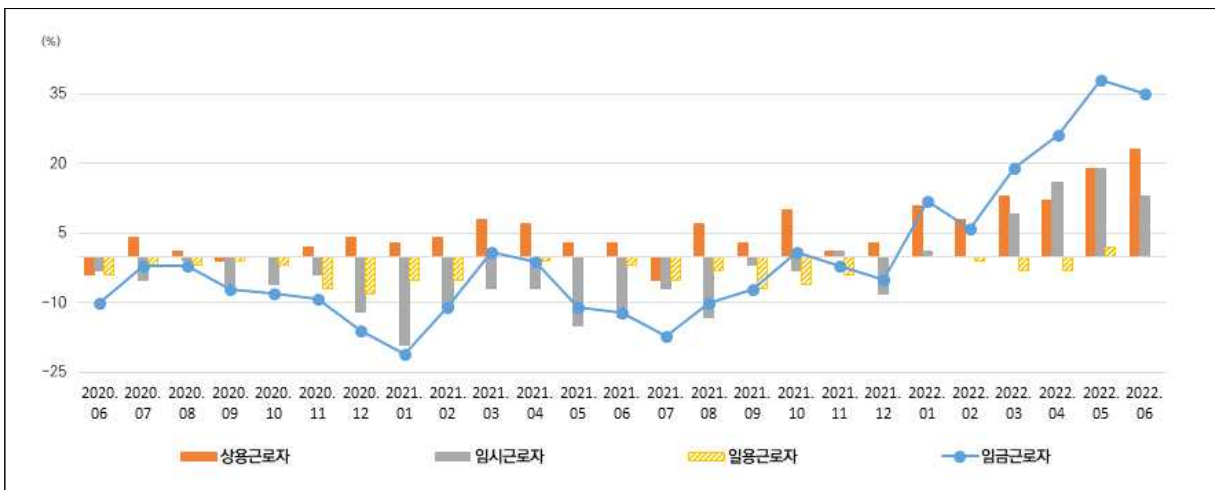
**<고용률 및 증감 추이>**



자료: 통계청, 경제활동인구조사

- **(종사상 지위별)** 임금근로자는 48만 4천명, 비임금근로자는 8만 8천명
  - 임금근로자는 전년동월대비 3만 5천명(7.9%) 증가하였고, 이 중 임시근로자는 전년동월대비 1만 2천명(13.5%), 상용근로자는 2만 3천명(6.7%) 각각 증가함
  - 비임금근로자는 전년동월대비 1만 4천명(-13.3%) 감소하였고, 이 중 자영업자는 전년동월대비 1만명(-11.0%) 감소함

**<임금근로자 지위별 증감 추이>**

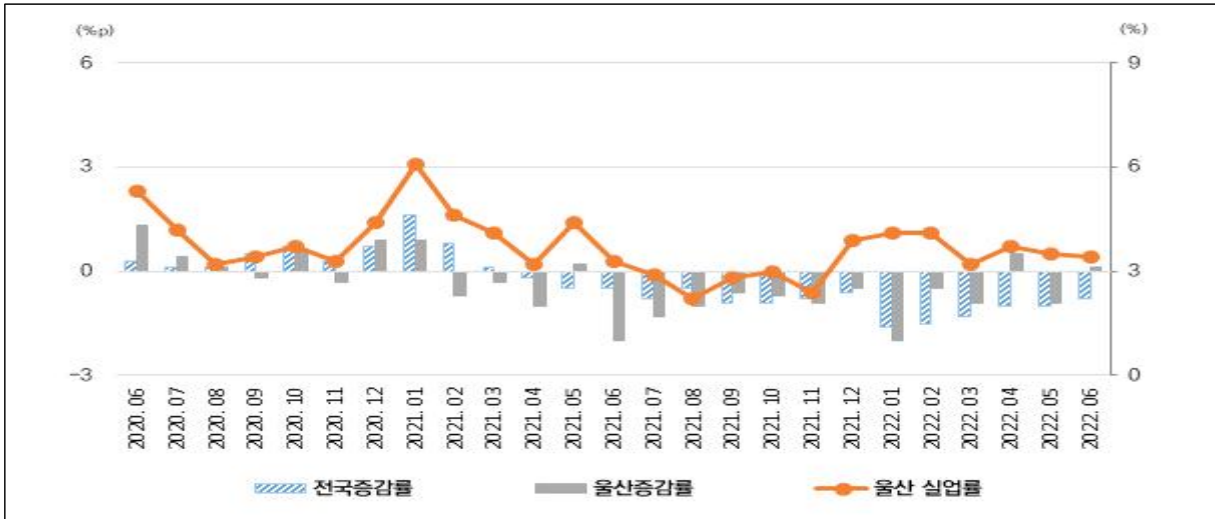


자료: 통계청, 경제활동인구조사

○ (실업률) 전년동월대비 0.1%p 상승한 3.4%

- 실업자는 전년동월대비 2천명(8.6%) 증가한 2만명

<실업률 및 증감 추이>



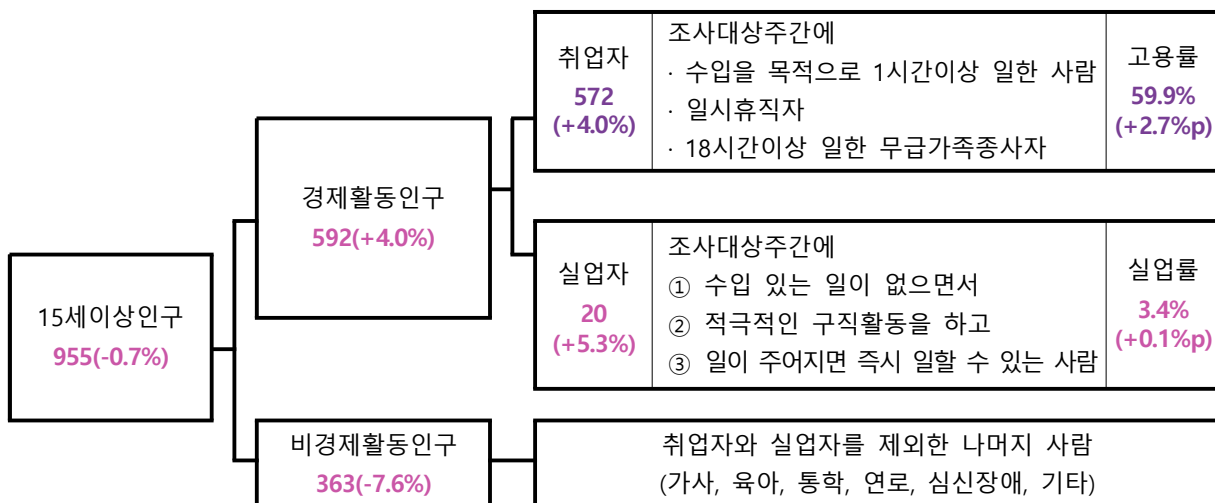
자료: 통계청, 경제활동인구조사

<고용현황>

(단위: 천명, %, %p)

	2021								2022				
	06	07	08	09	10	11	12	01	02	03	04	05	06
15세이상인구	962	961	961	960	960	959	959	960	959	958	957	956	955
경제활동인구	569	571	571	579	581	578	574	571	570	576	583	593	592
취업자	550	554	558	563	564	564	551	548	547	557	561	573	572
청년취업자	59	63	64	64	67	65	68	67	66	67	69	71	68
고령취업자	90	89	93	92	93	94	82	84	89	94	98	104	106
고용률	57.2	57.7	58.1	58.6	58.8	58.8	57.5	57.0	57.0	58.2	58.6	59.9	599.9
실업자	19	17	13	16	17	14	23	24	23	19	22	21	20
실업률	3.3	2.9	2.2	2.8	3.0	2.4	3.9	4.1	4.1	3.2	3.7	3.5	3.4

자료: 통계청, 경제활동인구조사



주: ( )는 전년동월대비 증감률



## 7. 물 가

■ '22년 7월 소비자물가지수는 전년동월대비 6.1% 증가한 108.5

<소비자물가지수 및 증감률 추이>



자료: 통계청, 소비자물가조사

- (상품물가지수) 석유류, 가공식품, 전가가스수도 등이 올라 전년동월대비 8.1% 상승(농산물, 내구재, 가공식품 등이 올라 전월대비 0.4% 상승)
- (서비스물가지수) 개인서비스, 집세, 공공서비스가 올라 전년동월대비 4.1% 상승(개인서비스, 집세가 올라 전월대비 0.5% 상승)

<소비자물가지수>

(단위: 2020=100, %)

	2021						2022						
	07	08	09	10	11	12	01	02	03	04	05	06	07
소비자 물가지수	102.2	102.7	103.3	103.2	103.9	104.1	104.8	105.2	105.9	106.8	107.4	108.0	108.5
	2.6	2.6	2.6	3.1	3.8	3.8	3.6	3.5	3.9	4.8	5.3	5.9	6.1
상품	102.4	103.0	104.3	104.0	105.0	105.2	105.8	106.3	107.3	108.7	109.5	110.2	110.6
	3.4	3.2	2.9	2.7	4.8	4.7	4.3	4.0	4.7	6.3	7.0	7.9	8.1
서비스	102.1	102.4	102.3	102.4	102.7	103.1	103.9	104.0	104.4	104.8	105.3	105.7	106.3
	1.9	2.0	2.2	3.5	2.8	2.9	2.9	2.9	3.2	3.2	3.5	3.9	4.1

주: 이탤릭체는 전년동월대비 증감률

자료: 통계청, 소비자물가조사

## 8. 금 용

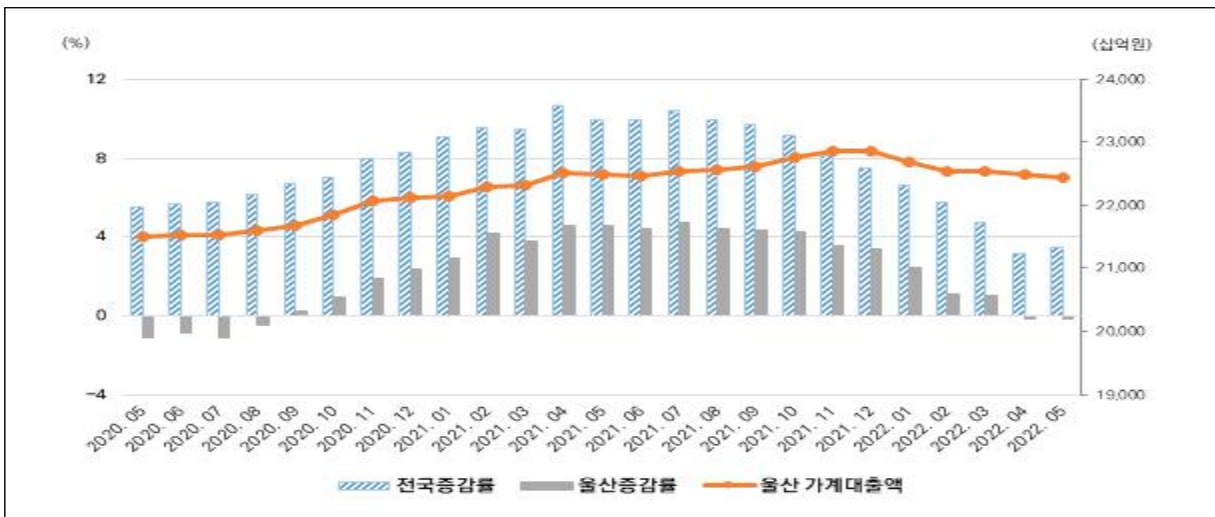
■ '22년 5월 가계대출은 전월대비 감소, 주택담보대출은 전월과 보합, 기업대출은 전월대비 증가

○ (가계대출) 전년동월대비 0.2% 감소한 22.4조원

- 전월대비 0.2% 감소, 전국은 전년동월대비 3.5% 증가

※ 한국은행 공시자료 가계대출 금액의 전반적 수정('19년 11월)

<가계대출액 및 증감률 추이>

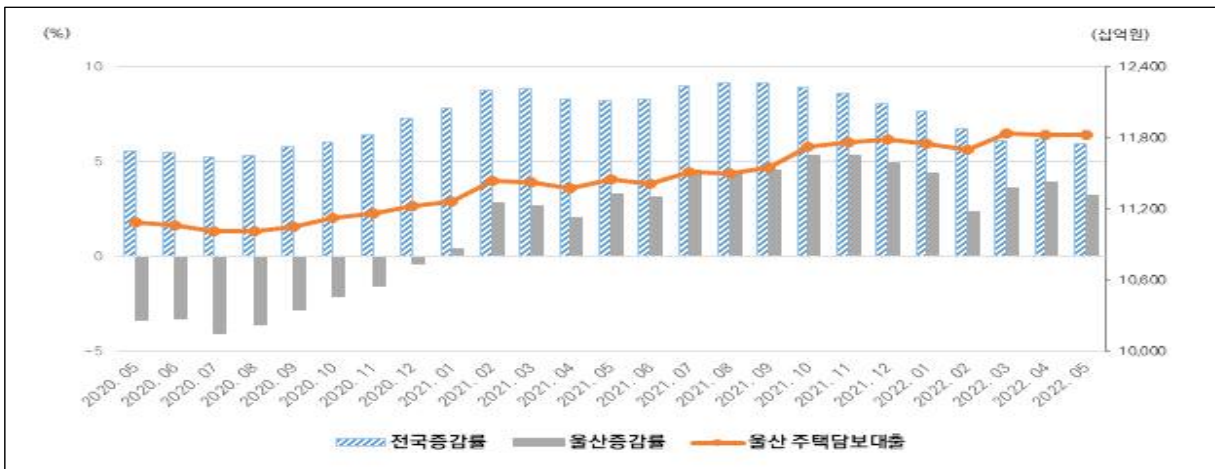


자료: 한국은행, 가계신용

○ (주택담보대출) 전년동월대비 3.2% 증가한 11.8조원

- 전월과 보합, 전국은 전년동월대비 5.9% 증가

<주택담보대출액 및 증감률 추이>



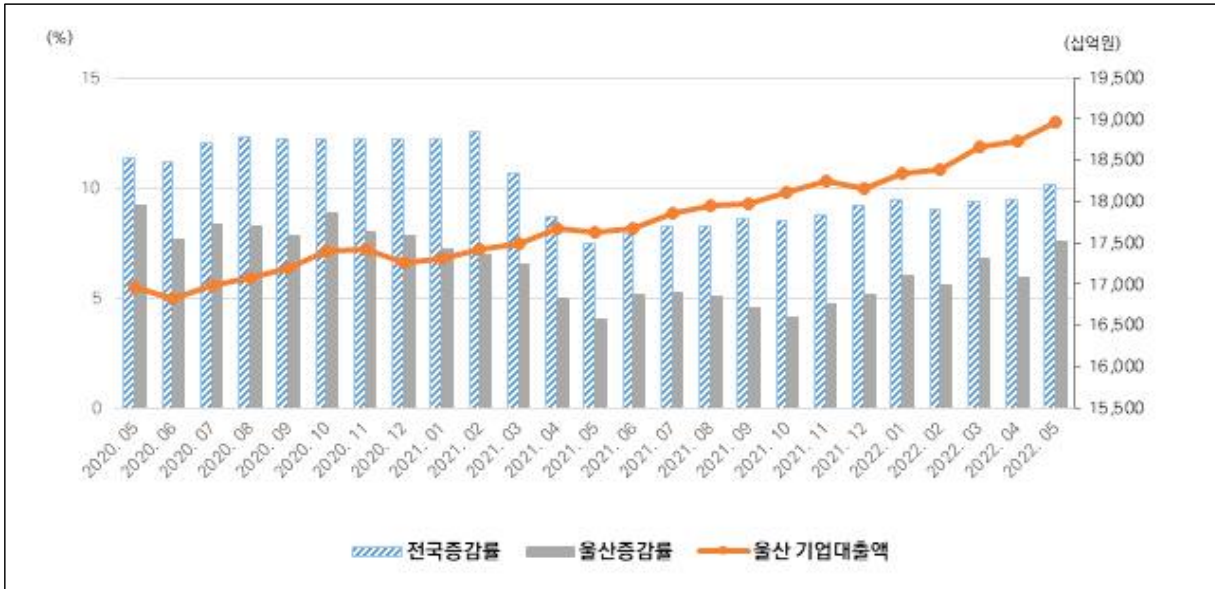
자료: 한국은행, 가계신용



○ (기업대출) 전년동월대비 7.6% 증가한 19조원

- 전월대비 1.3% 증가, 전국은 전년동월대비 10.2% 증가

<기업대출액 및 증감률 추이>



자료: 한국은행, 지역별여수신

<가계대출 및 기업대출>

(단위: 십억원, %)

	2021									2022			
	05	06	07	08	09	10	11	12	01	02	03	04	05
가계대출	22,485	22,460	22,548	22,554	22,604	22,764	22,852	22,857	22,690	22,542	22,541	22,484	22,447
	4.6	4.4	4.8	4.4	4.3	4.2	3.5	3.4	2.5	1.1	1.0	-0.2	-0.2
주택담보대출	11,456	11,412	11,511	11,509	11,558	11,722	11,764	11,784	11,756	11,709	11,842	11,824	11,825
	3.3	3.2	4.5	4.4	4.6	5.4	5.3	4.9	4.4	2.4	3.6	3.9	3.2
기업대출	17,635	17,679	17,858	17,948	17,974	18,121	18,243	18,153	18,346	18,388	18,668	18,733	18,971
	4.0	5.1	5.2	5.0	4.5	4.1	4.7	5.2	6.0	5.6	6.8	5.9	7.6

주: 이탤릭체는 전년동월대비 증감률

자료: 한국은행, 가계신용; 지역별여수신

■ '22년 6월 어음부도율은 0.26%로 전년동월대비 0.25%p 증가, 전국 평균(0.08%)보다 높은 수준

<어음부도율>

(단위: %, %p)

	2021							2022					
	06	07	08	09	10	11	12	01	02	03	04	05	06
어음부도율	0.01	0.00	0.01	0.31	0.06	1.62	1.18	0.58	0.35	0.05	0.03	0.52	0.26
	-0.12	-1.88	-0.06	-0.05	-0.99	0.87	0.13	-0.15	0.17	0.03	0.03	0.52	0.25

주: 이탤릭체는 전년동월대비 증감

자료: 한국은행, 어음교환및부도

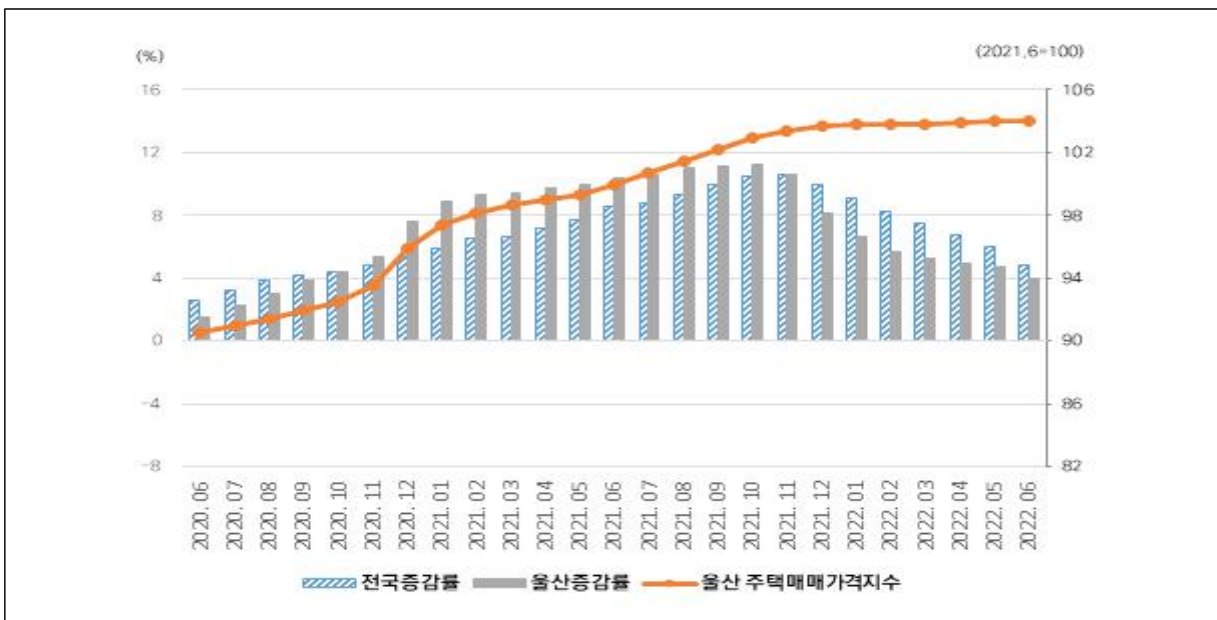
## 9. 부동산

■ '22년 6월 주택매매가격지수, 전세가격지수는 전년동월대비 각각 증가

○ (주택매매가격지수) 전년동월대비 4.0% 상승한 104.0, 전국은 4.8% 상승한 104.8

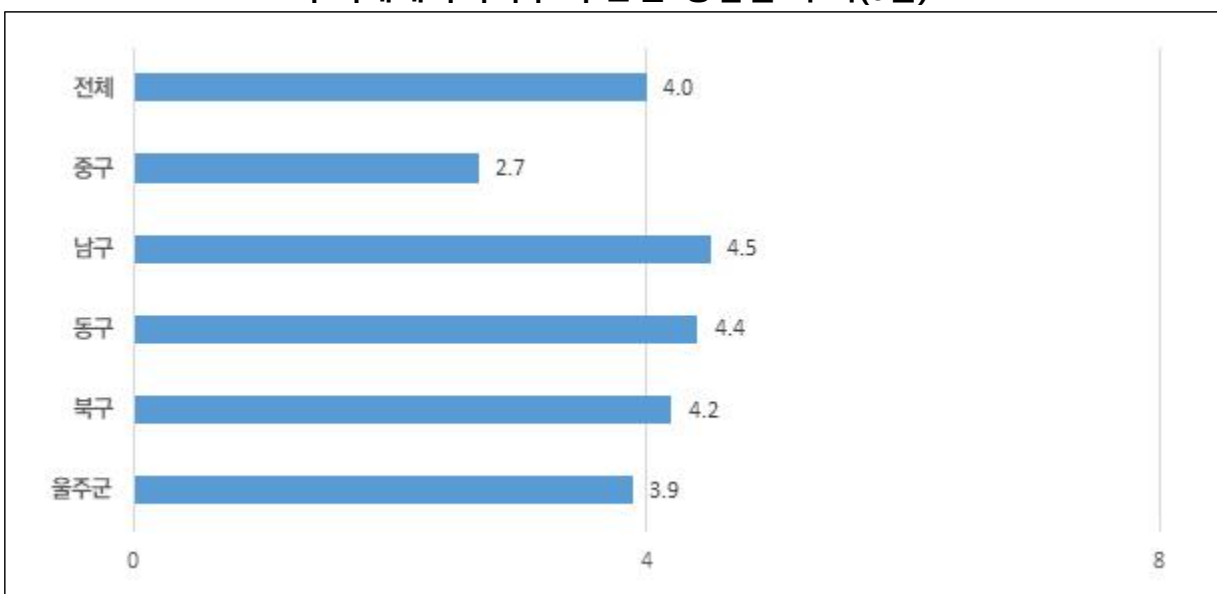
- 남구는 4.5% 상승한 104.5, 북구는 4.2% 상승한 104.2, 동구는 4.4% 상승한 104.4, 울주군은 3.9% 상승한 103.9, 중구는 2.7% 상승한 102.7

<주택매매가격지수 및 증감률 추이>



자료: 한국부동산원, 전국주택가격동향조사

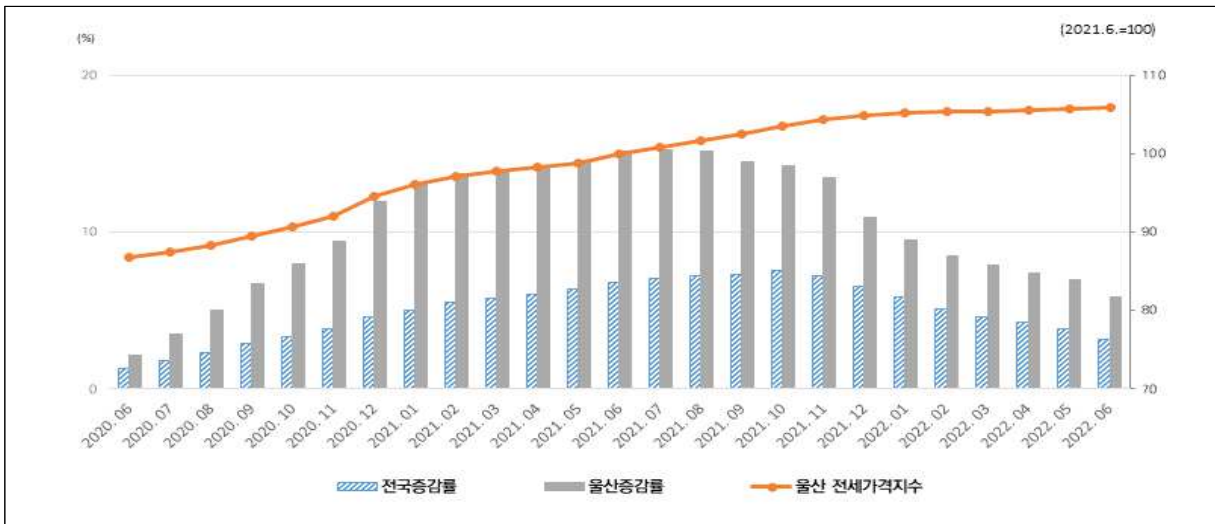
<주택매매가격지수 구군별 증감률 추이(6월)>



자료: 한국부동산원, 전국주택가격동향조사

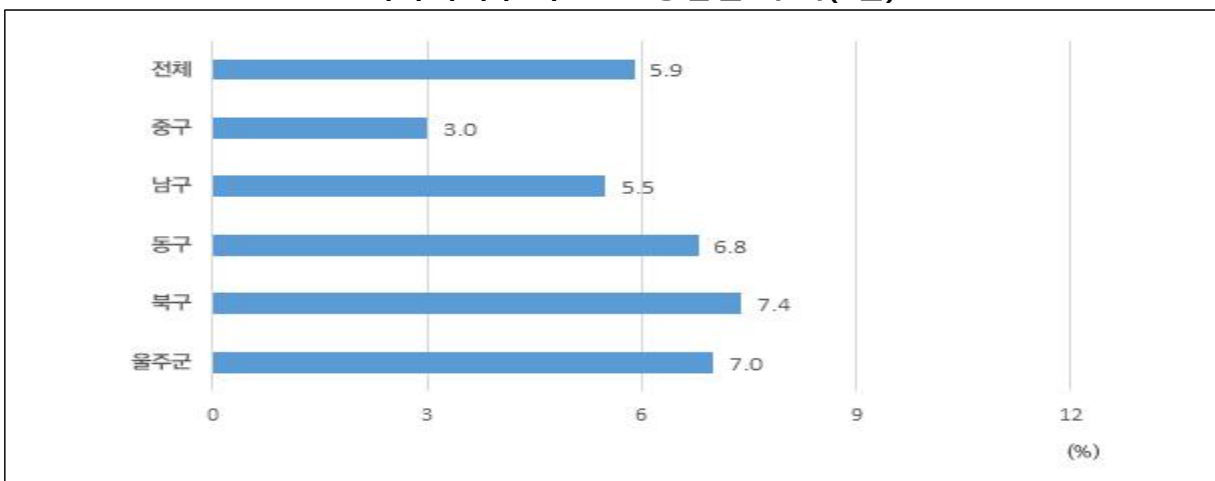
- (전세가격지수) 전년동월대비 5.9% 상승한 105.9로 전국의 상승폭 3.2%를 상회
  - 북구는 전년동월대비 7.4% 상승한 107.4, 울주군은 7.0% 상승한 107.0, 남구는 5.5% 상승한 105.5, 동구는 6.8% 상승한 106.8, 중구는 3.0% 상승한 103.0

<전세가격지수 및 증감률 추이>



자료: 한국부동산원, 전국주택가격동향조사

<전세가격지수 구군별 증감률 추이(6월)>



자료: 한국부동산원, 전국주택가격동향조사

<주택가격지수>

(단위: 2021.6.=100, %)

	2021							2022					
	06	07	08	09	10	11	12	01	02	03	04	05	06
주택매매가격지수	100.0	100.7	101.5	102.2	102.9	103.4	103.7	103.8	103.8	103.8	103.9	104.0	104.0
	10.4	10.6	11.0	11.1	11.2	10.6	8.1	6.6	5.7	5.2	4.9	4.7	4.0
전세가격지수	100.0	100.9	101.8	102.6	103.6	104.4	104.9	105.2	105.4	105.5	105.6	105.8	105.9
	15.2	15.3	15.2	14.5	14.3	13.5	11.0	9.5	8.5	7.9	7.4	7.0	5.9

주: 이탤릭체는 전년동월대비 증감률

자료: 한국부동산원, 전국주택가격동향조사



## 참고 1

## 최근 10년의 울산 주요경제지표 추이

		2012	2013	2014	2015	2016	2017	2018	2019	2020	2021
인구	추계인구 (천명)	1,125	1,137	1,151	1,164	1,166	1,159	1,154	1,147	1,140	1,133
	주민등록인구 (천명)	1,147	1,156	1,166	1,174	1,172	1,165	1,156	1,148	1,136	1,122
	인구 증가율 (%)	1.0	0.8	0.9	0.6	-0.1	-0.6	-0.8	-0.7	-1.0	-1.3
	고령화율 (%)	7.5	7.9	8.3	8.8	9.3	10.0	10.7	11.5	12.6	13.6
	15세이상 인구 (천명)	920	938	955	970	976	976	973	967	964	962
고용	경제활동참가율 (%)	61.3	60.3	59.9	60.8	61.3	61.9	61.8	61.7	60.7	59.8
	취업자수 (천명)	550	554	556	573	576	584	574	571	560	555
	고용률 (%)	59.8	59.0	58.3	59.0	59.0	59.8	59.0	59.1	58.1	57.7
	청년고용률 (%)	37.4	37.7	38.5	38.3	38.7	40.9	40.4	39.1	37.6	36.5
	실업자수 (천명)	15	12	16	17	23	21	28	25	25	21
	실업률 (%)	2.6	2.1	2.7	2.9	3.8	3.5	4.6	4.2	4.2	3.6
	청년실업률 (%)	7.4	6.7	8.0	9.3	11.1	8.5	9.8	8.8	11.6	8.0
경제 활동	지역내총생산 (실질,십억원)	71,958	72,322	72,409	72,854	73,478	72,969	71,344	72,025	66,838p)	-
	경제성장률 (%)	0.6	0.5	0.1	0.6	0.9	-0.7	-2.2	1.0	-7.2	-
	지역총소득 (십억원)	56,476	53,937	51,808	56,129	59,073	60,532	61,198	62,156	68,629p)	-
	1인당 GRDP (천원)	62,242	62,653	60,925	62,605	64,021	65,370	63,793	65,112	60,201p)	-
	1인당 지역총소득 (천원)	49,348	48,678	46,025	49,381	52,205	52,237	52,694	54,190	52,317p)	-
	1인당 개인소득 (천원)	18,941	19,782	20,142	21,348	21,422	21,956	21,655	22,617	23,559p)	-
	1인당 민간소비 (천원)	15,242	15,665	16,172	16,575	17,056	17,946	18,090	18,574	17,708p)	-

주: 1) 고령화율 = 65세이상인구/전체인구\*100

2) 청년은 15-29세

3) 지역총소득 = 1인당 지역총소득 x 해당년 추계인구

		2012	2013	2014	2015	2016	2017	2018	2019	2020	2021
재정	재정자립도 (%)	71.2	70.7	70.2 (61.4)	72.0 (63.6)	72.2 (62.3)	69.9 (60.2)	66.0 (59.9)	59.7 (53.7)	56.2 (51.6)	54.4 (49.6)
	재정자주도 (%)	80.9	80.0	78.2 (69.4)	79.6 (71.1)	80.5 (70.6)	78.4 (68.8)	76.0 (70.0)	74.4 (68.3)	72.2 (67.5)	70.0 (65.2)
산업 구조	1차산업 비중 (%)	0.3	0.3	0.3	0.3	0.3	0.3	0.2	0.2	-	-
	2차산업 비중 (%)	74.9	73.5	71.0	70.2	70.3	70.1	68.5	68.3	-	-
	3차산업 비중 (%)	24.9	26.2	28.7	29.6	29.5	29.6	31.3	31.5	-	-
생산	광공업생산지수 (2015=100)	107,225	105,212	103,449	100.0	93.0	92.2	95.6	96.8	90.2	92.1p)
	제조업 생산액 (십억원)	230,271	216,641	209,000	178,476	167,402	175,632	190,676	193,167	-	-
	제조업 생산증감률 (%)	0.9	-5.9	-3.5	-14.6	-6.2	4.9	8.6	1.3	-	-
	서비스업생산지수 (2015=100)	93.5	94.9	96.7	100.0	101.0	100.7	101.4	101.1	97.9	99.9p)
수출입	수출 (백만달러)	97,213	91,513	92,400	72,907	65,259	66,700	70,127	69,530	56,091	74,269
	수출 증가율 (%)	-4.2	-5.9	1.0	-21.1	-10.5	2.2	5.1	-0.9	-19.3	32.4
	수입 (백만달러)	87,611	83,915	79,739	32,457	27,701	30,269	36,038	32,742	28,286	40,696
소비	소비자물가 상승률 (%)	2.1	1.5	1.2	0.5	1.0	1.9	1.0	-0.3	0.3	2.5
	대형소매점판매액지수 (2015=100)	108.2	107.6	102.7	100.0	95.9	91.7	86.5	84.4	79.0	80.9p)
	소매판매액지수 (2015=100)	95.8	97.1	98.3	100.0	99.3	97.9	97.4	96.6	96.5	95.2p)
기타	가계대출액 (십억원)	13,419	14,555	16,541	18,290	20,303	21,663	21,748	21,601	22,113	22,857
	가계대출 증가율 (%)	11.6	8.5	13.6	10.6	11.0	6.7	0.4	-0.7	2.4	3.4
	주택종합 매매가격지수 변동률 (2021.6=100)	3.44	0.22	3.11	3.23	0.44	-1.08	-6.87	-2.95	7.63	8.14

- 주: 1) 재정자립도 = (지방세+세외수입)/자치단체예산\*100 (시 공표)  
2) 재정자주도 = (자체수입+자주자원)/자치단체 예산\*100 (시 공표)  
3) 재정자립도와 재정자주도는 당초예산 일반회계기준이며 ( )는 2014년 세입과목 개편으로 잉여금, 이월금, 전입금, 예탁·예수금 등이 세외수입에서 제외된 값  
4) 클라크(Clark, C.G.) 산업분류 기준 : 1차산업(농림어업), 2차산업(제조업, 광업, 전기가스증기수도업, 건설업), 3차산업(도소매, 운수, 숙박음식, 출판영상, 금융보험, 부동산임대, 사업서비스, 교육서비스 등)  
5) 산업 비중은 지역내총부가가치(당해년가격)을 기준으로 산출

경기동행지수	<ul style="list-style-type: none"> <li>- 현재 경기동향을 보여주는 지표로 경기종합지수(CI)의 하나</li> <li>- 기준연도(2015)을 100으로 하여 현재의 지표가 100이상이면 기준연도보다 경기가 좋음, 이하이면 기준연도보다 경기가 나쁨으로 해석</li> <li>- 또한, 전월대비 증감률이 양(+)일 경우는 경기상승을, 음(-)일 경우는 경기하강을 의미</li> </ul>
동행지수 순환변동치	<ul style="list-style-type: none"> <li>- 동행지수의 변동요인 중 추세적 요인을 제거하여 작성</li> <li>- 기준치 100을 상회하면 확장국면을, 하강하면 수축국면으로 해석할 수 있으나 절대적인 크기 또는 증감보다는 그 움직임의 방향에 더 큰 의미가 있음</li> </ul>
기업경기조사	<ul style="list-style-type: none"> <li>- 기업경기조사는 기업가의 현재 경기수준에 대한 판단과 향후 전망 등을 설문 조사하여 전반적인 경기동향을 파악하고자 하는 경기예측기법의 하나로 조사 결과인 기업경기실사지수(Business Survey Index : BSI)는 아래와 같은 공식을 이용하여 지수화한 것임</li> </ul> $BSI = \frac{\text{긍정적인 응답업체수} - \text{부정적인 응답업체수}}{\text{전체 응답업체수}} \times 100 + 100$ <ul style="list-style-type: none"> <li>- BSI가 기준치인 100인 경우 긍정적인 응답업체수와 부정적인 응답업체수가 같음을 의미하며, 100이상인 경우에는 긍정응답 업체수가 부정응답 업체수 대비 많음을, 100이하인 경우에는 그 반대임을 나타냄</li> </ul>
광공업생산지수	<ul style="list-style-type: none"> <li>- 산업생산활동의 추이를 월별로 파악하기 위해 광업, 제조업, 전기 및 가스업을 대상으로 매월 생산량을 조사하여 작성하는 통계이며, 실물경기동향을 신속하게 파악할 수 있는 대표적인 지표</li> </ul>
생산자제품출하 지수	<ul style="list-style-type: none"> <li>- 생산자의 월간판매활동과 광공업 및 전기가스제품의 월간출하동향을 나타내는 지표</li> </ul>
생산자제품재고 지수	<ul style="list-style-type: none"> <li>- 광업 및 제조업체가 보유하고 있는 제품 재고의 월간변동을 파악하는 지표</li> </ul>
대형소매점판매액 지수	<ul style="list-style-type: none"> <li>- 대형소매점판매액지수는 대형소매점(매장면적 3천㎡ 이상의 점포)의 월평균 판매액을 지수로 만든 것으로 사람들이 실제로 얼마나 많은 돈을 대형소매점에서 지출하는지를 보여주는 지표</li> </ul>
고용률(%)	$\frac{\text{취업자}}{\text{생산가능인구(경제활동인구+비경제활동인구)}} \times 100$
취업률(%)	$\frac{\text{취업자}}{\text{경제활동인구}} \times 100$
실업률(%)	$\frac{\text{실업자}}{\text{경제활동인구}} \times 100$
경제활동참가율(%)	$\frac{\text{경제활동인구}}{\text{생산가능인구(경제활동인구+비경제활동인구)}} \times 100$

<b>생산가능인구</b>	<ul style="list-style-type: none"> <li>- 만 15세 이상 인구로 일할 의사와 능력이 있는 경제활동인구와 일할 의사가 없는 비경제활동인구로 이루어짐</li> <li>※ OECD에서는 15세~64세를 생산가능인구로 봄</li> </ul>
<b>경제활동인구</b>	<ul style="list-style-type: none"> <li>- 만 15세 이상 인구 중 조사대상기간에 재화나 용역을 생산하기 위해 노동을 제공한 사람(취업자)과 제공할 의사와 능력이 있는 사람(실업자)</li> </ul>
<b>비경제활동인구</b>	<ul style="list-style-type: none"> <li>- 만 15세 이상 인구 중 조사대상기간에 취업도 실업도 아닌 상태에 있는 사람, 즉 일할 능력은 있어도 일할 의사가 없거나 일할 능력이 없는 사람(가정주부, 학생, 연로자와 불구자)</li> </ul>
<b>취업자</b>	<ul style="list-style-type: none"> <li>- 만 15세 이상 인구 중 조사대상기간에 수입을 목적으로 1시간 이상 일한 사람, 일시휴직자, 18시간이상 일한 무급가족 종사자</li> </ul>
<b>실업자</b>	<ul style="list-style-type: none"> <li>- 만 15세 이상 인구 중 조사대상기간에 수입이 있는 일이 없으면서 적극적인 구직활동을 하고 일이 주어지면 즉시 일할 수 있는 사람</li> </ul>
<b>소비자물가지수</b>	<ul style="list-style-type: none"> <li>- 도시가계가 일상생활을 영위하기 위해 구입하는 상품가격과 서비스 요금의 변동을 종합적으로 측정하기 위해 작성하는 지수</li> <li>- 2020년을 기준(=100)으로 가계소비지출에서 차지하는 비중이 1/10,000 이상인 품목 458개를 대상으로 작성</li> <li>- 매월 상품가격과 서비스 요금의 변동률을 측정하여 물가상승에 따른 소비자부담, 구매력 등 측정에 활용</li> <li>- 기준시점인 2020년=100으로 보고 비교시점의 지수가 90이면 기준시점(2020년)에 비해 90% 수준임을 나타냄</li> </ul>
<b>주택가격지수</b>	<ul style="list-style-type: none"> <li>- 국민은행에서 전국의 주택 매매 및 전세가격을 조사하여 일정시점(2021.6.=100)을 기준 시점으로 한 라스파이레스산식을 적용하여 지역별, 주택유형별, 주택재고 구성비를 가중치 값으로 부여하여 산출하는 지표</li> <li>- 주택시장의 동향을 파악하는데 유효</li> </ul>
<b>지역내총생산</b>	<ul style="list-style-type: none"> <li>- 특정지역에서 생산한 최종 생산물의 합계</li> </ul>
<b>지역총소득</b>	<ul style="list-style-type: none"> <li>- 지역 주민들이 생산한 최종 생산물의 합계</li> </ul> <p>지역내총생산 - 외부인이 지역에서 창출한 소득 + 지역민이 외부에서 창출한 소득</p>