

2024—11월 VOL. 130

발간등록번호 11-1051000-000423-06

# 월간 재정동향

MONTHLY PUBLIC FINANCE



2024—11월 VOL. 130

# Contents



<b>I. 재정운동향</b>	03
1. 총수입	04
2. 총지출	07
3. 재정수지	09
4. 국가채무	10
5. 국채시장	11
<b>II. 기타 부문별 현황</b>	13
1. 국유재산	14
2. 보증채무	17
3. 정부출자	17
<b>III. 주요 재정통계</b>	19
〈참고1〉 재정 용어	55



# I

## 재정운용동향

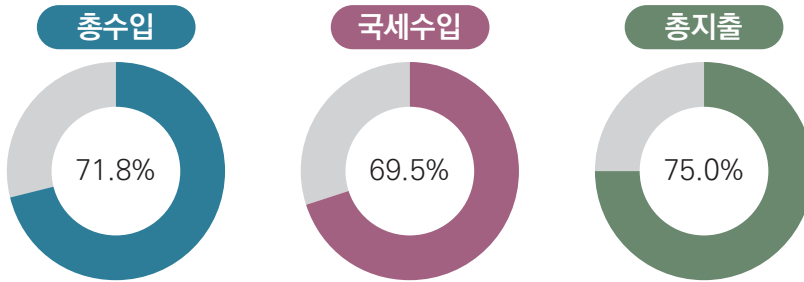
1. 총수입
2. 총지출
3. 재정수지
4. 국가채무
5. 국채시장



# I. 재정운용동향

- 9월말 누계 총수입은 전년동기 대비 3.1조원 증가한 439.4조원, 진도율은 71.8%
- 총지출은 전년동기 대비 24.8조원 증가한 492.3조원, 진도율은 75.0%
- 관리재정수지는 91.5조원 적자로 전년동기 대비 20.9조원 적자 증가

주요항목별 진도율('24년 9월 기준)



## 1. 총수입

◆ 9월 누계 총수입은 439.4조원, 진도율은 71.8%

(단위: 조원, %, %p)

	'23년						'24년(잠정)				전년동기대비			
	본예산 (A)	결산 (B)	9월 (C)	9월 (누계,D)	진도율		본예산 (G)	9월 (H)	9월 (누계,I)	진도율 (J=I/G)	9월 (H-C)	누계 (I-D)	진도율	
					예산 (E=D/A)	결산 (F=D/B)							예산 (J-E)	결산 (J-F)
■ 총수입	625.7	573.9	41.9	436.3	69.7	76.0	612.2	42.7	439.4	71.8	0.8	3.1	2.0	△4.3
• 국세수입	400.5	344.1	25.0	266.6	66.6	77.5	367.3	23.1	255.3	69.5	△1.9	△11.3	2.9	△8.0
• 세외수입	25.0	28.5	1.5	20.8	83.3	73.0	28.2	1.9	22.4	79.6	0.3	1.6	△3.7	6.6
• 기금수입	200.3	201.1	15.3	148.8	74.3	74.0	216.7	17.7	161.6	74.6	2.4	12.8	0.3	0.6
(사보기금*)	114.6	122.3	10.8	94.2	82.2	77.1	123.8	11.4	97.3	78.6	0.6	3.1	△3.6	1.6
• 세입세출 외	-	0.3	-	0.1	-	-	-	-	0.1	-	△0.0	△0.0	-	-

\* 국민연금기금, 사립학교교직원연금기금, 고용보험기금, 산업재해보상보험 및 예방기금

# ❶ (국세수입) 9월 누계 국세수입은 255.3조원으로 전년동기 대비 △11.3조원 감소

- (소득세, +0.4조원) 고금리에 따른 이자소득세와 취업자 증가 및 임금 상승으로 근로소득세 증가, 종합소득세와 양도소득세는 감소
- (부가가치세, +5.7조원) 소비증가 및 환급 감소로 납부실적 증가
- (법인세, △17.4조원) '23년 기업실적 저조\*로 납부실적 감소  
\* 개별기준 '23년 기업 영업이익 증감(전년비): (코스피) △45.0% / (코스닥) △39.8%
- (증권거래세, △1.0조원) 주식 거래대금 전년수준으로 감소 및 세율인하\*  
\* 주식 거래대금('23.12월~'24.8월 누적 3,751조원, 전기대비 +1.3%) 증가, 세율인하(△0.02%p)
- (관세, △0.3조원) 수입액 감소\*영향  
\* 수입액 변동: ('23.1~9월) 4,840억달러 → ('24.1~9월) 4,720억달러 (△2.5%)

(단위: 조원, %, %p)

국세수입	'23년						'24년(잠정)				전년동기 대비			
	본예산 (A)	결산 (B)	9월 (C)	9월 (누계,D)	진도율		본예산 (G)	9월 (H)	9월 (누계,I)	진도율 (J=I/G)	9월 (H-C)	누계 (I-D)	진도율	
					예산 (E=D/A)	결산 (F=D/B)							예산 (J-E)	결산 (J-F)
■ 국세수입	400.5	344.1	25.0	266.6	66.6	77.5	367.3	23.1	255.3	69.5	△1.9	△11.3	2.9	△8.0
• 일반회계	390.3	333.9	24.4	259.1	66.4	77.6	356.1	22.6	247.7	69.6	△1.9	△11.4	3.2	△8.0
- 소득세	131.9	115.8	7.4	84.6	64.1	73.0	125.8	7.9	85.0	67.6	0.5	0.4	3.4	△5.4
- 법인세	105.0	80.4	9.6	71.9	68.5	89.4	77.7	9.0	54.5	70.2	△0.6	△17.4	1.7	△19.3
- 부가가치세	83.2	73.8	2.9	54.9	65.9	74.4	81.4	1.5	60.5	74.3	△1.4	5.7	8.4	△0.0
- 교통세	11.1	10.8	0.9	8.2	73.4	75.4	15.3	1.0	8.3	54.2	0.1	0.1	△19.2	△21.3
- 관세	10.7	7.3	0.8	5.4	50.2	73.9	8.9	0.7	5.1	57.4	△0.2	△0.3	7.1	△16.6
- 기타	48.3	45.8	2.8	34.2	70.8	74.7	47.1	2.4	34.3	72.9	△0.3	0.1	2.1	△1.8
• 특별회계	10.2	10.1	0.6	7.5	73.7	74.2	11.2	0.5	7.6	67.6	△0.0	0.1	△6.1	△6.6

## ② (세외수입) 9월 누계 세외수입은 22.4조원으로 전년동기대비 1.6조원 증가

(단위: 조원, %, %p)

	'23년						'24년(잠정)				전년동기대비			
	본예산 (A)	결산 (B)	9월 (C)	9월 (누계,D)	진도율		본예산 (G)	9월 (H)	9월 (누계,I)	진도율 (J=I/G)	9월 (H-C)	누계 (I-D)	진도율	
					예산 (E=D/A)	결산 (F=D/B)							예산 (J-E)	결산 (J-F)
■ 세외수입	25.0	28.5	1.5	20.8	83.3	73.0	28.2	1.9	22.4	79.6	0.3	1.6	△3.7	6.6
• 일반회계	9.7	12.8	0.5	9.7	99.6	75.9	11.2	0.5	9.3	83.1	0.0	△0.4	△16.5	7.2
- 재산수입	2.6	3.1	-	3.0	115.6	97.3	2.9	-	2.9	100.1	△0.0	△0.1	△15.5	2.8
- 경상이전수입	5.7	8.3	0.4	5.7	100.4	68.9	6.9	0.4	5.5	79.0	0.0	△0.2	△21.4	10.0
- 재화및용역판매수입	1.1	1.0	-	0.7	59.7	67.3	1.0	0.1	0.7	69.6	0.0	0.1	9.9	2.3
- 기타*	0.4	0.4	-	0.3	93.2	75.1	0.4	-	0.2	65.7	△0.0	△0.1	△27.5	△9.5
• 특별회계	15.2	15.7	1.0	11.1	73.0	70.7	17.0	1.3	13.1	77.3	0.3	2.0	4.3	6.6
- 기업특별회계영업수입	6.2	8.0	0.5	5.8	94.5	72.5	8.1	0.6	6.1	75.8	0.1	0.3	△18.7	3.3
- 재산수입	0.3	0.3	-	0.3	91.2	74.7	0.9	-	1.0	121.4	0.0	0.8	30.2	46.7
- 경상이전수입	4.3	4.0	0.2	2.7	62.8	66.9	4.6	0.4	3.2	70.5	0.2	0.6	7.7	3.6
- 재화및용역판매수입	1.8	1.6	0.1	1.1	60.6	67.8	1.8	0.1	1.1	62.3	0.0	0.1	1.7	△5.5
- 기타*	2.8	1.8	0.2	1.3	46.9	72.5	1.7	0.2	1.6	97.1	△0.1	0.3	50.3	24.6

\* 수입대체경비, 관유물매각대, 용자및전대차관원금회수

## ③ (기금수입) 9월 누계 기금수입은 전년동기 대비 12.8조원 증가한 161.6조원

(단위: 조원, %, %p)

	'23년						'24년(잠정)				전년동기대비			
	본예산 (A)	결산 (B)	9월 (C)	9월 (누계,D)	진도율		본예산 (G)	9월 (H)	9월 (누계,I)	진도율 (J=I/G)	9월 (H-C)	누계 (I-D)	진도율	
					예산 (E=D/A)	결산 (F=D/B)							예산 (J-E)	결산 (J-F)
■ 기금수입	200.3	201.1	15.3	148.8	74.3	74.0	216.7	17.7	161.6	74.6	2.4	12.8	0.3	0.6
- 사회보장기여금	86.1	88.9	6.9	66.6	77.4	74.9	92.3	7.3	69.9	75.7	0.4	3.3	△1.6	0.8
- 재산수입	33.7	38.9	4.2	31.3	92.8	80.3	37.8	4.7	31.5	83.5	0.5	0.3	△9.4	3.2
- 경상이전수입	36.4	35.7	1.7	27.9	76.6	78.1	39.6	2.5	32.0	80.6	0.9	4.1	4.0	2.5
- 재화및용역판매수입	9.4	9.7	0.4	4.4	46.4	45.0	10.3	0.4	4.3	41.9	△0.0	△0.0	△4.5	△3.2
- 용자및전대차관원금회수	32.0	25.3	1.8	16.9	52.9	66.9	33.8	2.5	22.1	65.4	0.8	5.1	12.5	△1.5
- 기타*	2.7	2.6	0.3	1.7	64.3	67.1	2.8	0.3	1.7	61.6	△0.0	0.0	△2.7	△5.6

\* 수입대체경비, 관유물매각대

## 2. 총지출

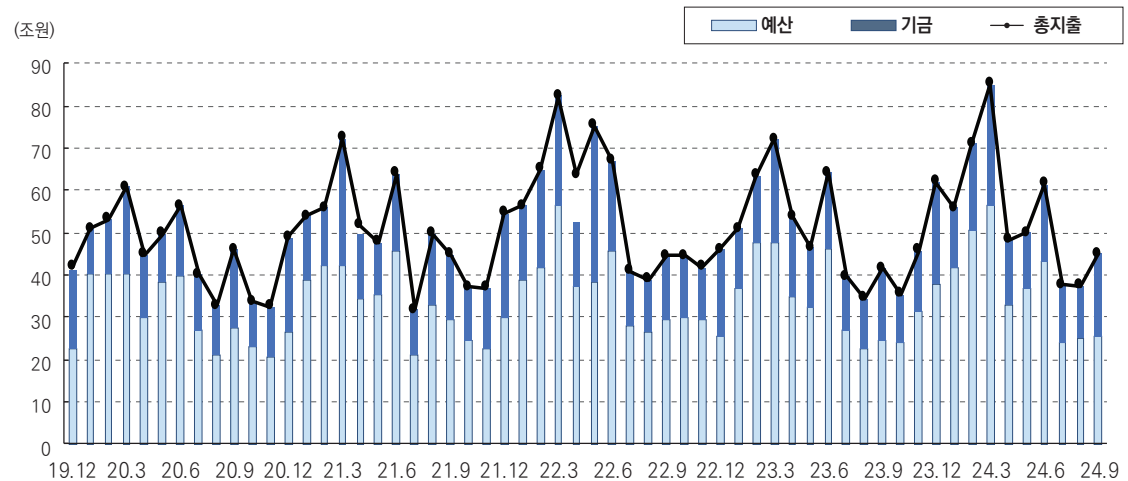
◆ 총지출은 492.3조원, 진도율은 75.0%

(단위: 조원, %, %p)

	'23년						'24년(잠정)				전년동기대비			
	본예산 (A)	결산 (B)	9월 (C)	9월 (누계,D)	진도율		본예산 (G)	9월 (H)	9월 (누계,I)	진도율 (J=I/G)	9월 (H-C)	누계 (I-D)	진도율	
					예산 (E=D/A)	결산 (F=D/B)							예산 (J-E)	결산 (J-F)
■ 총지출	638.7	610.7	41.7	467.5	73.2	76.5	656.6	45.2	492.3	75.0	3.5	24.8	1.8	△1.6
• 예산	441.1	413.1	24.4	319.9	72.5	77.4	438.3	25.4	336.7	76.8	1.0	16.9	4.3	△0.6
- 일반회계	369.4	343.5	20.5	264.1	71.5	76.9	356.5	22.3	271.1	76.1	1.8	7.1	4.6	△0.8
- 특별회계	71.6	69.6	3.9	55.8	77.9	80.1	81.7	3.2	65.6	80.3	△0.8	9.8	2.4	0.1
• 기금	197.7	196.5	17.2	146.9	74.3	74.7	218.4	19.8	155.2	71.1	2.6	8.4	△3.2	△3.6
(사보기금)	69.5	72.0	6.1	54.8	78.8	76.1	76.6	6.7	58.7	76.7	0.6	4.0	△2.1	0.6
• 세입세출 외	-	1.0	0.1	0.7	-	71.6	-	-	0.3	-	△0.1	△0.4	-	-



〈회계·기금별 총지출 추이(당월기준)〉



[참고] 성질별 지출내역

(단위: 조원, %, %p)

	'23년						'24년(잠정)				전년동기대비			
	본예산 (A)	결산 (B)	9월 (C)	9월 (누계,D)	진도율		본예산 (G)	9월 (H)	9월 (누계,I)	진도율 (J=I/G)	9월 (H-C)	누계 (I-D)	진도율	
					예산 (E=D/A)	결산 (F=D/B)							예산 (J-E)	결산 (J-F)
■ 총지출	638.7	610.7	41.7	467.5	73.2	76.5	656.6	45.2	492.3	75.0	3.5	24.8	1.8	△1.6
- 인건비	46.9	45.9	4.5	35.4	75.5	77.2	48.8	4.6	37.1	76.0	0.2	1.7	0.5	△1.2
- 이전지출	448.3	427.6	24.6	330.4	73.7	77.3	449.9	26.6	346.7	77.1	2.1	16.3	3.4	△0.2
- 자산취득	84.7	80.1	4.5	59.9	70.8	74.8	95.0	4.3	62.5	65.8	△0.2	2.6	△4.9	△9.0
- 물건비	30.7	31.2	2.4	22.4	72.8	71.7	31.2	2.6	23.0	73.9	0.2	0.7	1.1	2.2
- 기타*	28.2	24.9	5.7	18.7	66.2	74.9	31.7	7.1	22.6	71.3	1.4	4.0	5.1	△3.6
- 세입세출외**	-	1.0	0.1	0.7	-	71.6	-	-	0.3	-	△0.1	△0.4	-	-

\* 상환지출·예비비  
\*\* 자치단체 교부금 정산 등

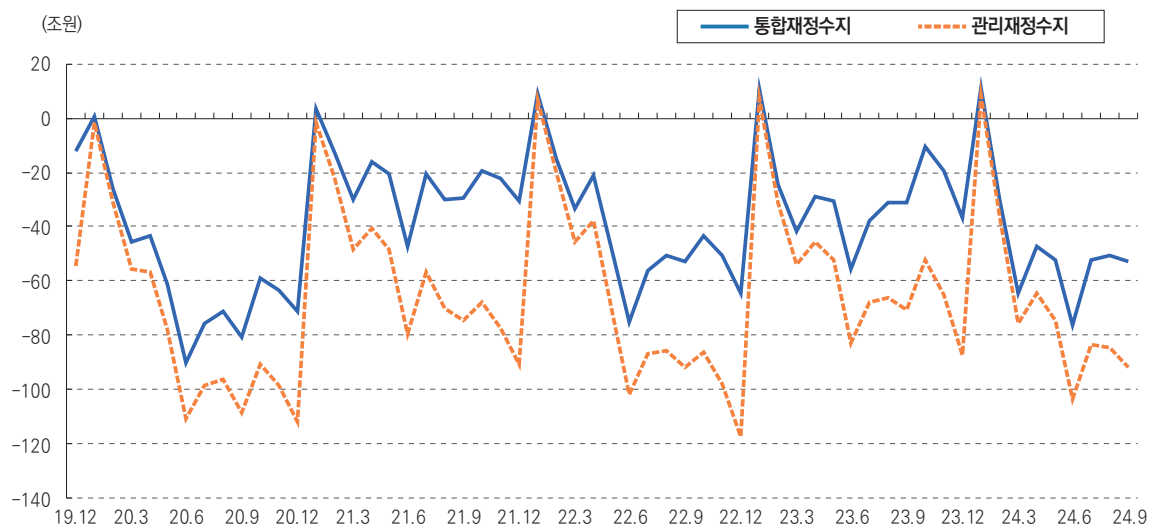
### 3. 재정수지

◆ 통합재정수지는 52.9조원 적자, 사회보장성기금 수지 38.6조원 흑자를 제외한  
관리재정수지는 91.5조원 적자

(단위: 조원, %, %p)

	'23년						'24년(잠정)				전년동기대비			
	본예산 (A)	결산 (B)	9월 (C)	9월 (누계,D)	진도율		본예산 (G)	9월 (H)	9월 (누계,I)	진도율 (J=I/G)	9월 (H-C)	누계 (I-D)	진도율	
					예산 (E=D/A)	결산 (F=D/B)							예산 (J-E)	결산 (J-F)
■ 총수입(A)	625.7	573.9	41.9	436.3	69.7	76.0	612.2	42.7	439.4	71.8	0.8	3.1	2.0	△4.3
■ 총지출(B)	638.7	610.7	41.7	467.5	73.2	76.5	656.6	45.2	492.3	75.0	3.5	24.8	1.8	△1.6
■ 통합재정수지 (C=A-B)	△13.1	△36.8	0.2	△31.2	-	-	△44.4	△2.5	△52.9	-	△2.7	△21.7	-	-
■ 사회보장성 기금수지(D)	45.1	50.3	4.7	39.4	-	-	47.2	4.7	38.6	-	△0.0	△0.9	-	-
■ 관리재정수지 (E=C-D)	△58.2	△87.0	△4.6	△70.6	-	-	△91.6	△7.2	△91.5	-	△2.7	△20.9	-	-

〈재정수지 추이(누계 기준)〉



## 4. 국가채무

◆ '24년 9월말 중앙정부 채무는 전월 대비 18.7조원 감소한 1,148.6조원

- 전년말 대비로는 국고채 잔액 58.0조원(발행 138.5조원, 상환 80.6조원), 외평채 잔액 △0.2조원 감소, 주택채 잔액은 △1.7조원 감소하여 중앙정부 채무는 전년말 대비 56.1조원 순증

(단위: 조원)

구분 (조원)	'23년 결산	'24년(잠정)			
		8월	9월	전월대비	전년말대비
■ 중앙정부 채무*	1,092.5	1,167.3	1,148.6	△18.7	56.1
• 국채	1,091.1	1,165.9	1,147.2	△18.7	56.1
– 국고채권	(998.0)	(1,074.6)	(1,056.0)	(△18.6)	(58.0)
– 국민주택채권	(81.6)	(79.9)	(79.9)	(△0.0)	(△1.7)
– 외평채권	(11.5)	(11.4)	(11.3)	(△0.1)	(△0.2)
• 차입금	1.2	1.2	1.2	–	–
• 국고채무부담행위	0.2	0.2	0.2	–	–

\* 지방정부 채무는 연 1회 산출, 월간 재정동향에는 중앙정부 채무만을 산출·공개

## 5. 국채시장

◆ '24.10월 국고채 발행 규모는 9.9조원(경쟁입찰 기준 8.0조원)

❶ 10월 국고채 금리\*는 한은의 10월 금리인하에도 불구하고 통화정책 완화 기대 선반영, 중동지역 긴장 고조, 美 대선을 앞두고 美 재정·관세정책에 대한 우려가 커지는 등 영향으로 전월 대비 상승

\*\* 3년물(% , 기말): ('24.4) 3.529 (5) 3.452 (6) 3.182 (7) 3.004 (8) 2.953 (9) 2.811 (10) 2.936

10년물(% , 기말): ('24.4) 3.656 (5) 3.578 (6) 3.266 (7) 3.064 (8) 3.088 (9) 2.904 (10) 3.100

❷ 1~10월 국고채 발행량은 148.5조원으로 연간 총 발행한도의 93.8%이다.

– 10월 조달금리는 2.93%로 전월(2.93%) 수준 유지, 응찰률은 337%로 전월(318%) 대비 상승

❸ 한편, 10월 외국인 국고채 순투자자는 +3.6조원으로 7개월 연속 순유입

(단위: 조원, %)

		'22년	'23년	'24년	4월	5월	6월	7월	8월	9월	10월
■ 발행잔액		937.5	998.0	1,062.4	1,035.3	1053.3	1,052.9	1,066.2	1,074.6	1,056.0	1,062.4
■ 발행액		168.6	165.7	148.5	15.0	18.5	18.3	15.8	11.8	10.8	9.9
■ 평균 조달금리		3.17	3.57	3.24	3.40	3.48	3.30	3.15	2.89	2.93	2.93
■ 응찰률		275	271	320.8	325	324	310	300	312	318	337
외국인 국고채	보유잔액 (순투자)	192.9 (+28.9)	219.5 (+26.5)	241.6 (+22.1)	222.4 (+3.9)	226.9 (+4.5)	227.0 (+0.1)	231.7 (+4.6)	235.3 (+3.6)	238.0 (+2.7)	241.6 (+3.6)
	보유비중	20.5	22.0	22.8	21.4	21.5	21.6	21.7	21.9	22.6	22.8



# II

## 기타 부문별 현황

1. 국유재산
2. 보증채무
3. 정부출자



## 1. 국유재산

◆ '24. 9월말 현재 국유재산은 전월 대비 0.4조원 감소한 1,377.9조원

- 행정재산(1,012.3조원)은 전월 대비 0.3조원 증가,  
일반재산(365.5조원)은 전월 대비 0.7조원 감소

(단위: 조원, 잠정)

구 분		'21년	'22년	'23년	'24년				
		연간	연간	연간	5월	6월	7월	8월	9월
합 계		1,337.1	1,369.2	1,369.1	1,374.7	1,377.2	1,378.5	1,378.3	1,377.9
행 정 재 산 <sup>1)</sup>	토 지 (필지수, 천) (면적, km <sup>2</sup> )	590.8 (5,110) (24,543)	590.5 (5,143) (24,617)	590.8 (5,165) (24,687)	590.4 (5,163) (24,702)	589.4 (5,162) (24,707)	588.6 (5,162) (24,679)	588.7 (5,163) (24,713)	588.6 (5,163.1) (24,731)
	건 물	68.7	70.1	70.6	71.1	71.4	71.6	71.7	71.8
	공작물	328.8	339.1	337.2	337.5	339.6	339.7	339.7	339.7
	기계기구	1.2	0.7	0.7	0.7	0.7	0.7	0.7	0.7
	입목죽	5.5	5.5	5.6	5.6	5.6	5.6	5.6	5.6
	선박·항공기	3.6	2.9	3.0	3.4	3.4	3.5	3.5	3.7
	유가증권	-	-	-	-	-	-	-	-
	무체재산	1.8	1.9	2.2	2.1	2.1	2.1	2.1	2.1
	소 계	1,000.5	1,010.7	1,010.3	1,010.8	1,012.4	1,011.9	1,012.1	1,012.3
일 반 재 산 <sup>2)</sup>	토 지 (필지수, 천) (면적, km <sup>2</sup> )	39.3 (773) (812)	38.6 (774) (784)	38.1 (769) (769)	38.7 (778) (773)	38.6 (780) (777)	38.7 (781) (806)	38.8 (783) (777)	38.8 (784) (775)
	건 물	2.2	1.9	2.1	2.1	2.2	2.2	2.2	2.2
	공작물	0.2	0.1	0.1	0.1	0.1	0.1	0.1	0.1
	기계기구	-	-	-	-	-	-	-	-
	입목죽	2.1	2.3	2.4	2.4	2.4	2.4	2.4	2.4
	선박·항공기	-	-	-	-	-	-	-	-
	유가증권	292.9	315.5	316.0	320.5	321.4	323.2	322.7	321.9
	무체재산	-	-	-	-	-	-	-	-
	소 계	336.6	358.5	358.8	363.9	364.8	366.6	366.2	365.5

\* 2023 회계연도 국유재산관리운용총보고서(d-Brain 기준, p16~p21) / '24년 자료는 잠정

\*\* dBrain 자료 및 dBrain을 사용하지 않는 기관(국방부, 방사청, 우정사업본부)의 제출자료 합산

1) (행정재산) 국가가 직접 공용, 공공용 등의 목적으로 사용하는 재산 ex) 청·관사, 도로, 하천 등

2) (일반재산) 행정재산 이외의 모든 국유재산으로 국가 이외의 자에게 매각 또는 대부가 가능

■ (국유재산 수입) 9월 중 국유재산 관련 수입은 전월 대비 약 956억원 증가하였으며 3,056억원 규모

- 토지·건물·물품 등의 매각대 수입은 전월 대비 1,020억원 증가
- 무단점유에 대한 변상금 수입은 전월 대비 43억원 감소
- 토지·건물·물품 등의 대여료 수입은 전월 대비 21억원 감소

(단위: 억원, 잠정)

구 분	'21년	'22년	'23년	'24년				
	연간	연간	연간	5월	6월	7월	8월	9월
합 계	44,197	43,045	48,810	2,809	2,396	2,402	2,100	3,056
• 매각대	36,565	35,209	36,889	2,504	2,156	2,082	1,847	2,867
- 토지, 건물 등 <sup>1)</sup>	18,123	21,488	27,501	1,865	1,509	1,994	1,582	1,404
- 기타고정자산 <sup>2)</sup>	174	156	165	2	11	2	2	4
- 재고자산 <sup>3)</sup>	18,265	13,562	9,223	636	636	86	262	1,459
- 유동자산 <sup>4)</sup>	4	3	3	1	-	-	-	1
• 변상금 <sup>5)</sup>	538	782	535	34	25	30	70	27
• 대여료 <sup>6)</sup>	7,094	7,054	11,386	271	215	290	183	162

\* 2023 회계연도 국유재산관리운용총보고서(d-Brain 기준) / '24년 자료는 잠정

\*\* d-Brain 자료 및 dBrain을 사용하지 않는 기관(국방부, 방사청, 우정사업본부)의 제출자료 합산

1) 토지, 건물, 기계기구, 입목축, 기타 토지 및 무형자산 매각대(711, 712, 721, 722, 723목)

2) 기타 내용년수 1년 이상의 완성재(증축포함) 매각수입(713목)

3) 양곡, 원자재, 비축물자 등 재고재산의 매각수입(731목)

4) 기타 내용년수 1년 이내의 불용품 등 유동자산 매각 수입(732목)

5) 법령과 계약에 의거하여 국가에 수납한 변상금(571목)

6) 토지, 건물, 기타 관유물 대여료(511, 512목)



## ■ (국유재산 취득·처분)<sup>1)</sup> 9월 중 각 부처 취득·처분\*으로 인한 국유재산 취득액은 13,040억원 처분액은 12,682억원

\* 취득·처분사유 중 가격재평가, 입력착오 등의 사유 제외한 주요 취득·처분 사유만 포함  
(주요 취득사유) 매입, 교환, 기부채납, 출자, 국세물납, 국가귀속, 매립, 무주·미등록 재산 등록 등  
(주요 처분사유) 매각, 교환, 무상양여, 무상귀속, 멸실 등

(단위: 억원, 잠정)

구 분			'21년	'22년	'23년	'24년				
			연간	연간	연간	5월	6월	7월	8월	9월
합계	토지	취득	60,081	38,979	36,706	997	12,547	1,513	795	1,369
		처분	18,316	21,555	18,468	1,596	23,118	9,144	1,242	1,041
	건물	취득	45,099	46,980	39,543	1,658	4,068	2,227	1,098	1,404
		처분	2,885	1,031	3,793	495	530	818	440	376
	유기증권 등	취득	787,198	530,407	557,767	17,187	26,479	25,603	10,450	10,268
		처분	552,647	509,195	439,159	1,464	3,131	2,314	4,463	11,265
	계	취득	892,379	616,365	634,017	19,841	43,095	29,344	12,343	13,040
		처분	573,847	531,781	461,420	3,555	26,779	12,276	6,144	12,682
매매 <sup>1)</sup>	토지	취득	10,180	8,922	8,151	521	673	199	391	634
		처분	16,742	14,991	15,239	1,013	10,300	584	1,029	690
	건물	취득	36,583	36,519	29,643	450	1,403	796	389	533
		처분	1,125	508	413	20	85	41	47	73
	유기증권 등	취득	734,494	476,498	467,993	16,498	12,396	25,105	9,616	10,144
		처분	552,519	509,047	438,957	1,399	3,085	1,975	4,348	11,252
	계	취득	781,258	521,940	505,787	17,468	14,472	26,100	10,396	11,312
		처분	570,386	524,547	454,609	2,432	13,470	2,601	5,424	12,014
교환 <sup>2)</sup>	토지	취득	511	1,348	1,785	14	472	4	60	245
		처분	570	3,357	1,791	30	62	5	76	251
	건물	취득	68	6	6	2	73	-	-	-
		처분	20	25	6	2	-	-	-	-
	유기증권 등	취득	-	2	-	0	-	-	-	-
		처분	-	-	20	0	-	-	-	-
	계	취득	579	1,356	1,791	16	545	4	60	246
		처분	590	3,382	1,817	32	62	5	76	251
기타 <sup>3)</sup> (매매, 교환을 제외한 주요 취득·처분사유)	토지	취득	49,390	28,709	26,769	462	11,402	1,310	344	489
		처분	1,004	3,208	1,438	552	12,756	8,555	137	101
	건물	취득	8,448	10,454	9,895	1,206	2,593	1,431	709	871
		처분	1,740	497	3,374	473	445	777	393	303
	유기증권 등	취득	52,704	53,907	89,774	689	14,083	498	834	123
		처분	128	147	182	65	46	339	115	13
	계	취득	110,542	93,070	126,438	2,357	28,078	3,239	1,887	1,483
		처분	2,871	3,852	4,994	1,091	13,247	9,671	644	417

\* 2022 회계연도 국유재산관리운영총보고서(d-Brain 기준) / '23년, '24년 자료는 잠정

\*\* d-Brain 자료 및 d-Brain을 사용하지 않는 기관(국방부, 방사청, 우정사업본부)의 제출자료 합산

1) 취득의 경우는 매입, 처분의 경우는 매각

2) 취득과 처분 모두 교환 및 환지

3) 취득의 경우는 신규 등록과 무상취득, 처분의 경우는 멸실과 양여

## 2. 보증채무

◆ '24.9월말 보증채무 잔액은 10.7조원으로, 전월 대비 0.2조원 증가

(단위: 조원)

구 분	'20년	'21년	'22년	'23년				'24년 9월
				3월	6월	9월	12월	
■ 보증채무	12.5	10.9	10.6	10.3	10.5	10.5	10.5	10.7
- 한국장학재단채권 <sup>1)</sup>	10.5	10.2	9.9	9.8	10.0	10.0	10.0	10.5
- 기간산업안정기금채권 <sup>2)</sup>	0.5	0.8	0.7	0.5	0.5	0.5	0.5	0.2
- 예보채상환기금채권	1.5	-	-	-	-	-	-	-

1) 한국장학재단채권: 학자금대출 재원 마련을 위해 장학재단이 발행하는 채권 원리금 상환 보증으로서 '24년 보증한도 1.9조원, 9월말 기준 기준 1.3조원 발행(0.7조원 상환)

2) 기간산업안정기금채권: 코로나19 위기 이후 기간산업에 대한 안정적 지원을 위해 발행하는 채권 원리금 상환 보증으로서 '24년 신규발행 없음

## 3. 정부출자

◆ 9월말 정부출자금은 183조 674억원으로, 철도공사 출자(367억원), 수자원공사 출자(270억원) 등으로 전월대비 786억원 증가

(단위: 억원)

기관분류	'24년 8월말			'24년 9월말		
	일반회계	특별회계·기금	계	일반회계	특별회계·기금	계
공기업	311,107	939,439	1,250,546	311,377	939,956	1,251,333
준정부기관	57,937	6,066	64,003	57,937	6,066	64,003
기타공공기관	463,383	47,763	511,146	463,383	47,763	511,146
공공기관 외	2,581	1,611	4,193	2,581	1,611	4,193
합계	835,009	994,879	1,829,888	835,279	995,396	1,830,674

■ (대상기관) SOC, 에너지, 금융 등 공공업무를 수행하는 총 40개 기관

(단위: 개)

구 분	SOC	에너지	금융	기타	계
기관수	15	7	7	11	40
업종	공항, 철도, 항만, 주택, 수자원	가스, 전력, 광물, 석탄, 석유, 송유관	은행, 주택금융, 해운금융	농수산물 유통, 관광, 조폐 등	



# III

## 주요 재정통계

1. 국민소득계정
2. 총수입
3. 총지출
4. 재정수지
5. 국가채무(중앙정부)
6. 세계잉여금
7. 국유재산 현황
8. 기금·투자펀 운용현황
9. 보증채무 현황
10. 국가채권 현황
11. 부담금 운용현황
12. 정부출자 현황
13. 정부배당수입 현황
14. 공공기관 현황
15. 예비타당성조사 및 타당성재조사



## 1. 국민소득계정

	GDP(경상)		GNI(경상)		1인당GNI(경상)		경제성장률(실질,%)			GDP 디플레이터(%)	
	억원	억달러	억원	억달러	만원	달러	GDP (전년 동기비)	GDP (전기비)	GNI (전년 동기비)	지수	상승률
2014	16,384,848	15,557	16,460,491	15,629	3,244	30,798	3.2	3.2	3.5	91.6	1.1
2015	17,407,760	15,385	17,459,621	15,431	3,423	30,247	2.9	2.9	6.5	94.6	3.2
2016	18,330,266	15,795	18,393,905	15,850	3,591	30,946	3.2	3.2	4.6	96.5	2.1
2017	19,342,339	17,104	19,417,165	17,171	3,781	33,431	3.4	3.4	3.2	98.5	2.0
2018	20,069,745	18,240	20,145,885	18,309	3,905	35,494	3.2	3.2	2.0	99.1	0.6
2019	20,405,943	17,506	20,572,041	17,649	3,974	34,094	2.3	2.3	0.6	98.4	△0.6
2020	20,584,665	17,444	20,754,103	17,588	4,004	33,929	△0.7	△0.7	0.1	100.0	1.6
2021	22,219,129	19,415	22,453,265	19,620	4,337	37,898	4.6	4.6	3.8	103.2	3.2
2022 <sup>p</sup>	23,237,815	17,987	23,518,370	18,204	4,551	35,229	2.7	2.7	△0.5	105.0	1.8
2023 <sup>p</sup>	24,011,894	18,394	24,433,181	18,717	4,725	36,194	1.4	1.4	2.2	107.0	1.9
2016. I	4,360,011	-	4,378,916	-	-	-	3.0	0.4	4.8	96.9	2.1
II	4,573,991	-	4,575,190	-	-	-	3.9	1.3	5.9	96.5	2.0
III	4,620,184	-	4,649,271	-	-	-	3.0	0.4	3.9	97.4	1.7
IV	4,776,079	-	4,790,529	-	-	-	2.8	0.8	3.9	95.5	2.4
2017. I	4,573,733	-	4,595,558	-	-	-	3.5	1.1	2.6	98.2	1.4
II	4,777,169	-	4,745,539	-	-	-	3.0	0.7	2.0	97.8	1.4
III	4,975,114	-	5,023,450	-	-	-	4.1	1.4	5.2	100.7	3.4
IV	5,016,323	-	5,052,619	-	-	-	3.2	△0.2	3.1	97.3	1.8
2018. I	4,767,725	-	4,794,963	-	-	-	3.2	1.5	3.1	99.2	1.0
II	4,990,119	-	4,963,023	-	-	-	3.3	0.8	2.6	98.9	1.1
III	5,115,077	-	5,155,850	-	-	-	2.6	0.5	0.5	100.9	0.2
IV	5,196,825	-	5,232,049	-	-	-	3.5	0.6	1.6	97.3	0.0
2019. I	4,837,446	-	4,851,317	-	-	-	1.9	0.1	△0.2	98.8	△0.4
II	5,085,886	-	5,084,971	-	-	-	2.4	1.3	0.5	98.4	△0.5
III	5,169,554	-	5,259,346	-	-	-	2.2	0.2	0.8	99.8	△1.1
IV	5,313,057	-	5,376,408	-	-	-	2.7	1.0	1.5	96.8	△0.5
2020. I	4,890,610	-	4,935,973	-	-	-	1.2	△1.3	0.3	98.7	△0.1
II	5,028,613	-	5,032,593	-	-	-	△2.6	△2.7	△1.5	99.9	1.5
III	5,249,395	-	5,295,102	-	-	-	△0.8	2.2	0.0	102.2	2.4
IV	5,416,048	-	5,490,436	-	-	-	△0.5	1.6	1.7	99.2	2.4
2021. I	5,151,163	-	5,190,611	-	-	-	2.5	1.5	3.5	101.4	2.7
II	5,487,399	-	5,564,125	-	-	-	7.0	1.3	7.2	102.0	2.0
III	5,683,717	-	5,726,608	-	-	-	4.6	0.0	3.1	105.7	3.5
IV	5,896,851	-	5,971,921	-	-	-	4.3	1.6	1.6	103.5	4.4
2022 <sup>p</sup> . I	5,536,648	-	5,582,905	-	-	-	3.5	0.5	0.6	105.3	3.9
II	5,817,939	-	5,851,961	-	-	-	3.0	0.8	△1.2	104.9	2.9
III	5,885,940	-	5,977,301	-	-	-	3.4	0.4	△0.4	105.9	0.1
IV	5,997,288	-	6,106,203	-	-	-	1.1	△0.5	△1.0	104.1	0.6
2023 <sup>p</sup> . I	5,650,992	-	5,808,992	-	-	-	1.1	0.4	0.6	106.3	0.9
II	5,922,228	-	6,007,400	-	-	-	1.0	0.6	0.9	105.8	0.8
III	6,110,976	-	6,210,625	-	-	-	1.4	0.8	3.6	108.4	2.4
IV	6,327,698	-	6,406,163	-	-	-	2.1	0.5	3.5	107.6	3.4
2024 <sup>p</sup> . I	6,062,139	-	6,143,822	-	-	-	3.3	1.3	4.8	110.4	3.9
II	6,347,184	-	6,365,782	-	-	-	2.3	△0.2	3.4	110.8	4.8
III	-	-	-	-	-	-	1.5	0.1	-	-	-

\* 한국은행 신계열 GDP 기준(2015년→2020년 기준년 개편) 반영

## 2. 총수입

(단위: 조원)

연도	구분	총수입	국세수입		세외수입			기금수입		세입 세출외	
			일반 회계	특별 회계		일반 회계	특별 회계		사회보장 기여금		
2017		430.6	265.4	258.5	6.9	25.5	11.0	14.5	139.5	60.5	0.14
2018		465.3	293.6	285.9	7.7	26.0	10.7	15.3	145.1	64.9	0.58
2019		473.1	293.5	286.0	7.4	25.3	9.5	15.7	154.0	69.6	0.37
2020		478.8	285.5	276.3	9.3	26.9	11.7	15.2	166.2	74.6	0.08
2021	1	57.3	38.8	38.1	0.7	1.7	0.6	1.1	16.8	6.0	0.00
	2	97.1	57.8	56.3	1.5	8.2	6.1	2.0	31.2	11.8	0.00
	3	152.1	88.5	86.1	2.4	10.1	6.7	3.4	53.5	20.2	0.00
	4	217.7	133.4	129.1	4.3	13.0	8.4	4.6	71.3	26.2	0.00
	5	261.4	161.8	156.7	5.1	14.6	8.9	5.7	85.0	33.4	0.00
	6	298.6	181.7	175.8	5.9	16.4	9.5	6.8	100.4	39.7	0.03
	7	356.9	223.7	216.3	7.4	17.8	10.0	7.8	115.4	45.7	0.03
	8	397.5	248.2	240.3	8.0	19.5	10.5	9.0	129.7	52.3	0.05
	9	442.4	274.5	265.9	8.6	22.2	11.1	11.1	145.6	58.5	0.05
	10	489.9	307.4	298.0	9.5	23.9	11.6	12.3	158.6	64.7	0.05
	11	523.9	323.4	313.4	10.0	26.0	12.5	13.5	174.5	71.5	0.05
	12	570.5	344.1	332.5	11.6	30.5	14.2	16.3	195.8	78.1	0.1
2022	1	65.3	49.7	48.6	1.1	1.8	0.6	1.2	13.8	6.1	0.00
	2	106.1	70.0	68.5	1.5	8.9	6.7	2.2	27.2	12.4	0.00
	3	170.4	111.1	108.8	2.2	11.0	7.6	3.4	48.3	21.1	0.00
	4	245.9	167.9	163.9	4.0	14.2	9.5	4.7	63.8	34.7	0.00
	5	293.6	196.6	191.9	4.7	16.6	10.5	6.0	80.4	35.5	0.00
	6	334.4	218.3	212.7	5.5	18.6	11.4	7.3	97.4	42.2	0.1
	7	394.0	261.0	254.1	6.9	20.3	12.1	8.2	112.6	48.6	0.1
	8	438.6	289.3	282.0	7.3	22.0	12.6	9.4	127.2	55.8	0.1
	9	483.2	317.6	309.8	7.8	23.6	13.1	10.5	141.9	62.5	0.1
	10	537.6	355.6	346.7	9.0	25.3	13.8	11.5	156.5	69.2	0.1
	11	571.6	373.6	364.2	9.4	27.4	14.7	12.6	170.5	76.5	0.1
	12	617.8	395.9	385.2	10.8	30.8	16.3	14.5	190.8	83.4	0.3
2023	1	61.4	42.9	41.9	1.0	2.0	1.0	1.0	16.5	9.1	0.00
	2	90.0	54.2	52.9	1.3	5.5	3.5	2.0	30.3	13.2	0.00
	3	145.4	87.1	85.1	2.0	7.4	4.2	3.2	50.9	22.9	0.00
	4	211.8	134.0	130.5	3.5	10.4	5.5	4.9	67.4	29.6	0.00
	5	256.6	160.2	156.0	4.2	12.8	6.5	6.3	83.6	38.2	0.00
	6	296.2	178.5	173.6	5.0	15.4	7.8	7.6	102.2	45.3	0.1
	7	353.4	217.6	211.3	6.3	17.4	8.4	9.0	118.3	52.1	0.1
	8	394.4	241.6	234.7	6.9	19.3	9.2	10.1	133.5	63.4	0.1
	9	436.3	266.6	259.1	7.5	20.8	9.7	11.1	148.8	66.6	0.1
	10	492.5	305.2	296.5	8.7	22.6	10.4	12.2	164.5	73.9	0.1
	11	529.2	324.2	315.1	9.1	24.8	11.2	13.6	180.0	81.6	0.1
	12	573.9	344.1	333.9	10.1	28.5	12.8	15.7	201.1	88.9	0.3
2024	1	67.1	45.9	44.9	1.1	2.4	1.0	1.4	18.8	7.0	0.00
	2	97.2	58.0	56.5	1.5	5.5	2.7	2.9	33.7	14.1	0.00
	3	147.5	84.9	82.7	2.2	7.5	3.6	3.9	55.1	21.7	0.00
	4	213.3	125.6	122.0	3.6	11.1	5.7	5.4	76.6	31.4	0.00
	5	258.2	151.0	146.8	4.2	13.8	6.9	6.9	93.3	40.2	0.00
	6	296.0	168.6	163.5	5.0	16.5	7.5	9.0	110.9	47.5	0.1
	7	357.2	208.8	202.4	6.5	18.4	8.1	10.3	129.9	54.7	0.1
	8	396.7	232.2	225.2	7.0	20.6	8.8	11.8	143.8	62.6	0.1
	9	439.4	255.3	247.7	7.6	22.4	9.3	13.1	161.6	69.9	0.1

\* 구성항목별 합계 및 차감금액은 소수점이하 단수조정으로 상이할 수 있음

## 2-1. 조세부담률 국제비교

(단위: %)

구분 연도	한국	일본	미국	영국	프랑스	이탈리아	독일	스웨덴	OECD 평균
2006	17.2	16.9	20.5	26.7	27.3	28.5	21.6	34.2	24.5
2007	18.1	17.3	20.5	26.9	26.8	29.1	22.5	33.2	24.6
2008	17.7	16.5	19.3	26.0	26.6	28.7	22.9	33.0	23.9
2009	16.7	15.2	16.7	25.0	25.3	28.8	22.6	33.0	22.8
2010	16.4	15.5	17.3	26.0	26.0	28.7	21.7	32.1	22.9
2011	16.9	15.9	18.3	26.8	27.1	28.8	22.3	32.3	23.3
2012	17.1	16.3	18.5	26.1	27.9	30.6	22.9	32.1	23.6
2013	16.3	16.9	19.4	26.1	28.6	30.8	23.0	32.6	23.8
2014	16.3	18.1	19.7	25.9	28.5	30.4	22.9	32.4	24.1
2015	16.6	18.3	20.0	25.9	28.6	30.0	23.3	33.1	24.1
2016	17.4	18.1	19.7	26.3	28.7	29.5	23.5	34.2	24.7
2017	17.9	18.6	20.5	26.5	29.3	29.2	23.4	34.5	24.5
2018	18.8	18.9	18.9	26.5	29.9	28.8	24.0	34.2	24.5
2019	18.8	18.6	19.0	26.1	30.1	29.1	24.0	33.7	24.5
2020	18.8	19.7	19.4	26.0	30.5	29.0	22.9	33.4	24.4
2021	20.6	20.7	20.4	27.6	30.4	29.2	24.5	33.7	25.2
2022	22.1	-	21.6	28.2	31.1	29.8	24.7	32.6	-

\* 한국은행 신계열 GDP 기준(2015년→2020년 기준년 개편) 반영

※ 출처: OECD Revenue Statistics 2023

## 2-2. 국민부담률 국제비교

(단위: %)

구분 연도	한국	일본	미국	영국	프랑스	이탈리아	독일	스웨덴	OECD 평균
2006	21.8	26.6	26.8	32.8	43.3	40.5	34.9	45.9	32.8
2007	22.8	27.2	26.7	33.0	42.5	41.6	35.4	44.9	32.8
2008	22.6	27.0	25.6	32.2	42.3	41.6	35.8	44.0	32.2
2009	21.8	25.7	22.9	31.1	41.5	42.0	36.7	43.7	31.5
2010	21.5	26.2	23.4	32.0	42.1	41.7	35.5	42.9	31.5
2011	22.2	27.1	23.8	32.9	43.3	41.6	36.1	42.0	31.9
2012	22.7	28.0	23.9	32.2	44.4	43.6	36.8	42.1	32.4
2013	22.1	28.6	25.5	32.0	45.4	43.8	37.0	42.5	32.6
2014	22.3	30.0	25.9	31.7	45.4	43.3	36.8	42.2	32.9
2015	22.6	30.2	26.2	31.9	45.3	43.0	37.3	42.6	32.9
2016	23.5	30.3	25.9	32.4	45.4	42.2	37.8	44.1	33.6
2017	24.1	30.9	26.7	32.7	46.1	41.9	37.7	44.1	33.3
2018	25.2	31.5	25.0	32.8	45.9	41.7	38.5	43.8	33.5
2019	25.7	31.5	25.1	32.5	44.9	42.3	38.6	42.8	33.4
2020	26.2	33.0	25.7	32.8	45.4	42.6	37.9	42.4	33.6
2021	27.9	34.1	26.5	34.4	45.2	42.4	39.3	42.7	34.2
2022	29.7	-	27.7	35.3	46.1	42.9	39.3	41.3	-

\* 한국은행 신계열 GDP 기준(2015년→2020년 기준년 개편) 반영

※ 출처: OECD Revenue Statistics 2023

### 3. 총지출

(단위: 조원)

연도	구분	본예산 추경	총지출		예산				기금		세입 세출외
			집행액	진도율	집행액	진도율	일반회계	특별회계	집행액	진도율	
2018		432.7	434.1	100.3	293.7	98.6	246.5	47.2	133.8	99.4	6.60
2019		475.4	485.1	102.0	329.0	98.9	277.7	51.3	144.9	101.5	11.2
2020		554.7	549.9	99.1	374.4	99.2	320.8	53.6	175.2	98.8	0.4
2021	1	558.0	53.9	9.7	38.6	10.3	33.6	5.0	15.3	8.3	0.0
	2	558.0	109.8	19.7	80.8	21.5	68.6	12.1	29.1	15.9	0.0
	3	572.9	182.2	31.8	123.1	32.2	102.3	20.8	59.1	31.0	0.0
	4	572.9	234.0	40.8	157.5	41.2	131.4	26.1	74.2	38.9	2.3
	5	572.9	281.9	40.8	193.0	41.2	160.3	32.7	86.5	38.9	2.3
	6	572.9	345.8	60.4	238.5	62.4	197.6	40.9	105.0	55.1	2.3
	7	604.9	377.6	62.4	259.5	63.3	216.8	42.7	115.8	59.3	2.3
	8	604.9	427.3	70.6	292.3	71.3	247.4	44.9	132.6	68.0	2.4
	9	604.9	472.0	78.0	321.6	78.5	273.3	48.2	148.1	75.9	2.4
	10	604.9	509.2	84.2	346.1	84.5	295.1	51.0	160.8	82.4	2.4
	11	604.9	546.3	90.3	368.7	90.0	314.6	54.1	175.2	89.8	2.4
	12	604.9	601.0	99.3	398.9	97.4	339.7	59.1	199.6	102.3	2.6
2022	1	607.7	56.3	9.3	39.0	9.4	35.8	3.2	17.3	8.9	0.0
	2	624.3	121.2	19.4	80.6	19.3	71.1	9.6	40.5	19.6	0.0
	3	624.3	203.5	32.6	137.1	32.9	115.9	21.2	66.4	32.1	0.0
	4	624.3	267.3	39.3	174.2	38.7	148.6	25.6	81.9	35.7	11.2
	5	679.5	342.5	50.4	212.3	47.2	181.6	30.7	119.0	51.8	11.2
	6	679.5	409.4	60.2	257.9	57.3	219.8	38.1	140.2	61.0	11.2
	7	679.5	450.4	66.3	286.0	63.6	244.8	41.2	153.1	66.7	11.2
	8	679.5	489.3	72.0	312.4	69.4	269.0	43.4	165.7	72.1	11.2
	9	679.5	536.0	78.9	342.2	76.1	295.9	46.3	182.6	79.5	11.2
	10	679.5	580.7	85.5	372.1	82.7	322.2	49.9	197.3	85.9	11.2
	11	679.5	622.5	91.6	401.7	89.3	348.8	53.0	209.5	91.2	11.2
	12	679.5	682.4	100.4	439.6	97.7	379.9	59.7	231.2	100.6	11.6
2023	1	638.7	51.1	8.0	36.6	8.3	33.0	3.6	14.5	7.3	0.0
	2	638.7	114.6	17.9	84.5	19.2	73.0	11.5	30.1	15.2	0.0
	3	638.7	186.8	29.2	132.0	29.9	110.5	21.5	54.8	27.7	0.0
	4	638.7	240.8	37.7	167.0	37.9	137.9	29.1	73.3	37.1	0.4
	5	638.7	287.4	45.0	199.7	45.3	164.1	35.5	87.3	44.2	0.5
	6	638.7	351.7	55.1	246.0	55.8	198.9	47.1	105.1	53.2	0.5
	7	638.7	391.2	61.3	272.8	61.8	223.1	49.7	117.9	59.6	0.6
	8	638.7	425.8	66.7	295.5	67.0	243.6	51.9	129.7	65.6	0.6
	9	638.7	467.5	73.2	319.9	72.5	264.1	55.8	146.9	74.3	0.7
	10	638.7	502.9	78.7	343.9	78.0	284.6	59.4	158.2	80.0	0.8
	11	638.7	548.6	85.9	375.5	85.1	312.0	63.5	172.3	87.2	0.8
	12	638.7	610.7	95.6	413.1	93.7	343.5	69.6	196.5	99.4	1.0
2024	1	656.6	55.9	8.5	41.8	9.5	35.5	6.3	14.1	6.5	0.0
	2	656.6	127.1	19.4	92.6	21.1	73.0	19.6	34.5	15.8	0.0
	3	656.6	212.2	32.3	149.2	34.0	116.0	33.2	63.0	28.9	0.0
	4	656.6	260.4	39.7	182.0	41.5	144.1	37.9	78.3	35.9	0.1
	5	656.6	310.4	47.3	219.0	50.0	173.8	45.2	91.2	41.8	0.1
	6	656.6	371.9	56.6	262.1	59.8	206.8	55.3	109.5	50.2	0.2
	7	656.6	409.5	62.4	286.1	65.3	227.5	58.6	123.2	56.4	0.3
	8	656.6	447.0	68.1	311.3	71.0	248.9	62.4	135.5	62.0	0.3
	9	656.6	492.3	75.0	336.7	76.8	271.1	65.6	155.2	71.1	0.3

\* 구성항목별 합계 및 차감금액은 소수점이하 단수조정으로 상이할 수 있음



### 3-1. 분야별 세출예산

분 야	'20				'21			
	본예산		추경		본예산		2차 추경	
	증가율	비중	증가율	비중	증가율	비중	증가율	비중
■ 총지출	512.3	(100.0)	554.7	(100.0)	558.0	(100.0)	604.4	(100.0)
	(9.1)		(18.1)		(8.9)		(18.0)	
1. 보건·복지·노동	180.5	(35.2)	197.8	(35.7)	199.7	(35.8)	216.7	(35.9)
	(12.1)		(22.9)		(10.6)		(20.1)	
2. 교 육	72.6	(14.2)	71.0	(12.8)	71.2	(12.8)	83.2	(13.8)
	(2.8)		(0.5)		(△1.9)		(14.6)	
3. 문화·체육·관광	8.0	(1.6)	8.1	(1.5)	8.5	(1.5)	8.8	(1.5)
	(10.6)		(12.0)		(6.3)		(10.0)	
4. 환 경	9.0	(1.8)	9.2	(1.7)	10.6	(1.9)	11.9	(2.0)
	(21.8)		(24.7)		(17.8)		(32.2)	
5. R&D	24.2	(4.7)	24.3	(4.4)	27.4	(4.9)	29.8	(4.9)
	(18.0)		(18.2)		(13.2)		(23.1)	
6. 산업·중소기업·에너지	23.7	(4.6)	35.5	(6.4)	28.6	(5.1)	30.4	(5.0)
	(26.4)		(89.1)		(20.7)		(28.3)	
7. SOC	23.2	(4.5)	22.9	(4.1)	26.5	(4.7)	27.5	(4.6)
	(17.6)		(15.8)		(14.2)		(18.5)	
8. 농림수산 식품	21.5	(4.2)	21.4	(3.9)	22.7	(4.1)	23.4	(3.9)
	(7.4)		(6.8)		(5.6)		(8.8)	
9. 국방	50.2	(9.8)	48.4	(8.7)	52.8	(9.5)	55.2	(9.1)
	(7.4)		(3.6)		(5.2)		(10.0)	
10. 외교·통일	5.5	(1.1)	5.1	(0.9)	5.7	(1.0)	6	(1.0)
	(8.8)		(1.0)		(3.6)		(9.1)	
11. 공공질서·안전	20.8	(4.1)	20.7	(3.7)	22.3	(4.0)	22.4	(3.7)
	(3.5)		(2.8)		(7.2)		(7.7)	
12. 일반·지방행정	79.0	(15.4)	94.0	(16.9)	84.7	(15.2)	96.8	(16.0)
	(3.2)		(22.8)		(7.2)		(22.5)	

(조원, %)

'22				'23		'24	
본예산		2차 추경		본예산		본예산	
증가율	비중	증가율	비중	증가율	비중	증가율	비중
607.7	(100.0)	679.5	(100.0)	638.7		656.6	
(8.9)		(21.8)		(5.1)		(2.8)	
217.7	(35.8)	229.1	(33.7)	226.0	(35.4)	242.9	(36.7)
(9.0)		(14.7)		(3.8)		(7.5)	
84.2	(13.8)	95	(14.0)	96.3	(15.1)	89.8	(13.6)
(18.2)		(33.4)		(14.4)		(△6.7)	
9.1	(1.5)	9.1	(1.3)	8.6	(1.3)	8.7	(1.3)
(7.3)		(7.1)		(△5.5)		(1.5)	
11.9	(2.0)	11.5	(1.7)	12.2	(1.9)	12.5	(1.9)
(12.4)		(8.5)		(2.5)		(2.0)	
29.8	(4.9)	29.5	(4.3)	31.1	(4.9)	26.5	(4.0)
(8.7)		(7.7)		(4.4)		(△14.6)	
31.3	(5.2)	69.4	(10.2)	26.0	(4.1)	28.0	(4.2)
(9.3)		(142.7)		(△16.9)		(7.7)	
28.0	(4.6)	27.6	(4.1)	25.0	(3.9)	26.4	(4.0)
(5.5)		(4.2)		(△10.7)		(5.8)	
23.7	(3.9)	23.7	(3.5)	24.4	(3.8)	25.4	(3.8)
(4.5)		(4.4)		(3.0)		(4.3)	
54.6	(9.0)	53.1	(7.8)	57.0	(8.9)	59.4	(9.0)
(3.4)		(0.6)		(4.4)		(4.2)	
6.0	(1.0)	5.8	(0.9)	6.4	(1.0)	7.5	(1.1)
(4.4)		(1.8)		(6.7)		(17.7)	
22.3	(3.7)	22.2	(3.3)	22.9	(3.6)	24.4	(3.7)
(0.1)		(△0.4)		(2.7)		(6.5)	
98.1	(16.1)	110.8	(16.3)	112.2	(17.6)	110.5	(16.7)
(15.8)		(30.8)		(14.4)		(△1.4)	

### 3-2. 신속집행(중앙재정)

◆ 신속집행 관리대상사업(중앙재정)의 6월 집행률은 66.2%(전년 대비 +0.5%p)

- 집행액은 전년동기(159.7조원) 대비 7.8조원 증가한 167.5조원

(단위: 조원, %, %p)

구 분	'23년				'24년				전년동기대비	
	연간계획 (A)	집행액		집행률 (C=B/A)	연간계획 (D)	집행액		집행률 (F=E/D)	집행액 (E-B)	집행률 (F-C)
		6월	6월 (누계, B)			6월	6월 (누계, E)			
관리대상사업	242.9	27.5	159.7	65.7	252.9	25.7	167.5	66.2	7.8	0.5

#### ※ 신속집행 관리대상사업 제도 개요

- 목적: ① 재정의 경기대응 기능 강화, ② 예산집행 효율성 제고
- 근거: 국가재정법 제97조 및 동법 시행령 제48조
- 관리대상: 47개 중앙행정기관(일반+특별회계), 40개 기금의 주요사업비  
\* 인건비, 기본경비, 내부거래, 보전지출, 성질상 신속집행이 곤란한 비목 등은 제외
- 관리방법: 기획재정부에서 신속집행 상반기 목표 설정, 각 부처와 기획재정부에서 재정관리점검회의 등을 통해 집행관리

#### 〈총지출 vs 신속집행 관리대상사업 범위('24년 기준)〉

총지출(본예산)		신속집행 관리대상사업	
대상	예산 규모	대상	예산 규모
중앙행정기관 61개 기금 58개	656.6조원	중앙행정기관 47개 기금 40개	252.9조원

#### [참고] 연도별 신속집행 목표 및 실적

(단위: 조원)

구 분	연간계획 (본예산+이월액)	상반기 집행목표		상반기 집행실적	
		금액	진도율	금액	진도율
'18년	280.2	162.6	58.0%	174.1	62.1%
'19년	291.9	178.1	61.0%	190.7	65.4%
'20년	305.5	189.6	62.0%	203.3	66.5%
'21년	343.7	216.5	63.0%	234.2	68.2%
'22년	199.4	125.6	63.0%	128.3	64.4%
'23년	242.9	157.9	65.0%	159.7	65.7%
'24년	252.9	164.4	65.0%	167.5	66.2%

\* '22년부터 중앙재정 신속집행 관리대상에서 공공기관 제외

## 4. 재정수지

(단위: 조원, GDP 대비 %)

연도	구분	총수입(A)		총지출(B)		통합재정수지(A-B)		관리재정수지(A-B-C)	
			사회보장성 기금수입		사회보장성 기금지출	GDP대비 (%)	사회보장성 기금수지 (C)		GDP대비 (%)
2018		465.3	85.1	434.1	43.4	31.2	1.6	41.7	△10.6
2019		473.1	91.1	485.1	48.7	△12.0	△0.6	42.4	△54.4
2020		478.8	100.0	549.9	59.1	△71.2	△3.5	40.8	△112.0
2021	1	57.3	10.9	53.9	5.7	3.4		5.3	△1.8
	2	97.1	20.4	109.8	10.8	△12.7		9.6	△22.3
	3	152.1	35.3	182.2	16.8	△30.1		18.5	△48.6
	4	217.7	46.4	234.0	22.4	△16.3		24.1	△40.4
	5	261.4	55.7	281.9	27.7	△20.5		28.0	△48.5
	6	298.6	65.6	345.8	33.1	△47.2		32.5	△79.7
	7	356.9	74.7	377.6	38.4	△20.7		36.2	△56.9
	8	397.5	84.1	427.3	43.7	△29.8		40.4	△70.2
	9	442.4	94.3	472.0	49.2	△29.6		45.0	△74.7
	10	489.9	102.6	509.2	54.4	△19.3		48.3	△67.6
	11	523.9	114.1	546.3	59.5	△22.4		54.6	△77.0
	12	570.5	124.5	601.0	64.4	△30.5	△1.4	60.1	△90.6
2022	1	65.3	8.0	56.3	5.6	9.0		2.4	6.6
	2	106.1	15.8	121.2	10.9	△15.1		4.9	△20.0
	3	170.4	29.2	203.5	16.9	△33.1		12.3	△45.5
	4	245.9	39.0	267.3	22.4	△21.3		16.6	△37.9
	5	293.6	50.2	342.5	27.9	△48.9		22.3	△71.2
	6	334.4	60.2	409.4	33.3	△75.0		26.9	△101.9
	7	394.0	69.3	450.4	38.8	△56.3		30.5	△86.8
	8	438.6	79.1	489.3	44.5	△50.6		34.7	△85.3
	9	483.2	89.3	536.0	50.3	△52.7		39.1	△91.8
	10	537.6	99.0	580.7	55.7	△43.1		43.3	△86.3
	11	571.6	108.5	622.5	61.3	△50.8		47.2	△98.0
	12	617.8	119.0	682.4	66.5	△64.6	△2.8	52.5	△117.0
2023	1	61.4	9.1	51.1	6.1	10.3		3.0	7.3
	2	90.0	18.3	114.6	12.0	△24.6		6.3	△30.9
	3	145.4	31.2	186.8	18.6	△41.4		12.6	△54.0
	4	211.8	40.9	240.8	24.6	△29.0		16.4	△45.4
	5	256.6	52.2	287.4	30.6	△30.8		21.7	△52.5
	6	296.2	64.2	351.7	36.7	△55.4		27.5	△83.0
	7	353.4	72.7	391.2	42.7	△37.9		30.0	△67.9
	8	394.4	83.4	425.8	48.7	△31.3		34.7	△66.0
	9	436.3	94.2	467.5	54.8	△31.2		39.4	△70.6
	10	492.5	102.5	502.9	60.7	△10.4		41.8	△52.2
	11	529.2	112.0	548.6	66.5	△19.5		45.5	△64.9
	12	573.9	122.3	610.7	72.0	△36.8	△1.5	50.3	△87.0
2024	1	67.1	9.4	55.9	6.4	11.2		2.9	8.3
	2	97.2	19.0	127.1	12.6	△29.9		6.3	△36.2
	3	147.5	30.0	212.2	19.5	△64.7		10.6	△75.3
	4	213.3	43.3	260.4	25.8	△47.1		17.5	△64.6
	5	258.2	54.6	310.4	32.4	△52.2		22.3	△74.4
	6	296.0	66.2	371.9	38.8	△76.0		27.4	△103.4
	7	357.2	76.3	409.5	45.5	△52.3		30.8	△83.2
	8	396.7	85.9	447.0	52.0	△50.4		33.9	△84.2
	9	439.4	97.3	492.3	58.7	△52.9		38.6	△91.5

\* 구성항목별 합계 및 차감금액은 소수점이하 단수조정으로 상이할 수 있음

\*\* 한국은행 신계열 GDP 기준(2015년→2020년 기준년 개편) 반영

## 5. 국가채무(중앙정부)

(단위: 조원, GDP 대비 %)

연도	구분	중앙정부 채무							
		GDP%	국 채				차입금	국고 채무 부담 행위	
			국고 채권	국민 주택 채권	외평 채권				
2004		196.1	20.8	182.9	123.1	32.4	27.5	10.7	2.5
2005		238.8	24.0	229.0	170.5	37.1	21.4	7.6	2.2
2006		273.2	26.1	264.3	206.8	42.9	14.7	6.4	2.5
2007		289.1	25.5	280.5	227.4	43.3	9.7	5.7	2.9
2008		297.9	24.8	289.4	239.3	44.9	5.2	5.3	3.2
2009		346.1	27.6	337.5	280.9	48.3	8.3	5.4	3.2
2010		373.8	27.1	367.2	310.1	49.0	8.0	3.5	3.1
2011		402.8	27.8	397.1	340.1	48.9	8.1	2.5	3.3
2012		425.1	28.3	420.0	362.9	49.5	7.6	2.3	2.8
2013		464.0	29.5	459.5	400.7	51.3	7.5	1.9	2.7
2014		503.0	30.7	498.1	438.3	52.8	7.0	2.6	2.4
2015		556.5	32.0	551.5	485.1	59.3	7.1	3.3	1.7
2016		591.9	32.3	587.5	516.9	64.0	6.7	3.9	0.5
2017		627.4	32.4	623.3	546.7	69.4	7.2	3.8	0.2
2018		651.8	32.5	648.4	567.0	73.3	8.0	3.2	0.2
2019		699.0	34.3	696.3	611.5	76.4	8.3	2.6	0.1
2020		819.2	39.8	815.2	726.8	78.9	9.5	3.3	0.7
2021		939.1	42.3	937.0	843.7	82.2	11.2	2.0	0.1
2022		1,033.4	44.5	1,031.5	937.5	82.2	11.8	1.9	0.1
2023		1,092.5	45.5	1,091.1	998.0	81.6	11.5	1.2	0.2
2024.1		1,103.4	-	1,102.0	1,010.0	80.3	11.8	1.2	0.2
2024.2		1,120.4	-	1,119.0	1,026.9	80.3	11.8	1.2	0.2
2024.3		1,115.5	-	1,114.1	1,020.8	81.4	11.9	1.2	0.2
2024.4		1,128.9	-	1,127.5	1,035.3	80.1	12.1	1.2	0.2
2024.5		1,146.8	-	1,145.4	1,053.3	80.0	12.1	1.2	0.2
2024.6		1,145.9	-	1,144.5	1,052.9	81.2	10.4	1.2	0.2
2024.7		1,159.3	-	1,157.9	1,066.2	79.9	11.8	1.2	0.2
2024.8		1,167.3	-	1,165.9	1,074.6	79.9	11.4	1.2	0.2
2024.9		1,148.6	-	1,147.2	1,056.0	79.9	11.3	1.2	0.2

1「국채 합계금액에는 국제기구출자전환증권 등의 금액이 포함됨

2「구성항목별 합계 및 차감금액은 소수점이하 단수조정으로 상이할 수 있음

\* 일반정부 부채(D2), 공공부문 부채(D3)는 익년도 12월 발표

\*\* 한국은행 신계열 GDP 기준(2015년→2020년 기준년 개편) 반영

## 5-1. 국가채무(D1), 일반정부 부채(D2), 공공부문 부채(D3) 추이

(단위: 조원, %)

연도	구분	국가채무(D1)		일반정부 부채(D2)		공공부문 부채(D3)	
		금액	GDP 대비	금액	GDP 대비	금액	GDP 대비
2003		165.8	19.1	-	-	-	-
2004		203.7	21.6	-	-	-	-
2005		247.9	24.9	-	-	-	-
2006		282.7	27.0	-	-	-	-
2007		299.2	26.4	-	-	-	-
2008		309.0	25.7	-	-	-	-
2009		359.6	28.6	-	-	-	-
2010		392.2	28.4	-	-	-	-
2011		420.5	29.0	459.2	31.7	753.3	52.0
2012		443.1	29.5	504.6	33.5	821.1	54.6
2013		489.8	31.2	565.6	36.0	898.7	57.2
2014		533.2	32.5	620.6	37.9	957.3	58.4
2015		591.5	34.0	676.2	38.8	1,003.5	57.6
2016		626.9	34.2	717.5	39.1	1,036.6	56.5
2017		660.2	34.1	735.2	38.0	1,044.6	54.0
2018		680.5	33.9	759.7	37.9	1,078.0	53.7
2019		723.2	35.4	810.7	39.7	1,132.6	55.5
2020		846.6	41.1	945.1	45.9	1,280.0	62.2
2021		970.7	43.7	1,066.2	48.0	1,427.3	64.2
2022		1,067.4	45.9	1,157.2	49.8	1,588.7	68.4
2023		1,126.8	46.9	-	-	-	-

\* 일반정부 부채(D2), 공공부문 부채(D3)는 익년도 12월 발표

\*\* 한국은행 신계열 GDP 기준(2015년→2020년 기준년 개편) 반영

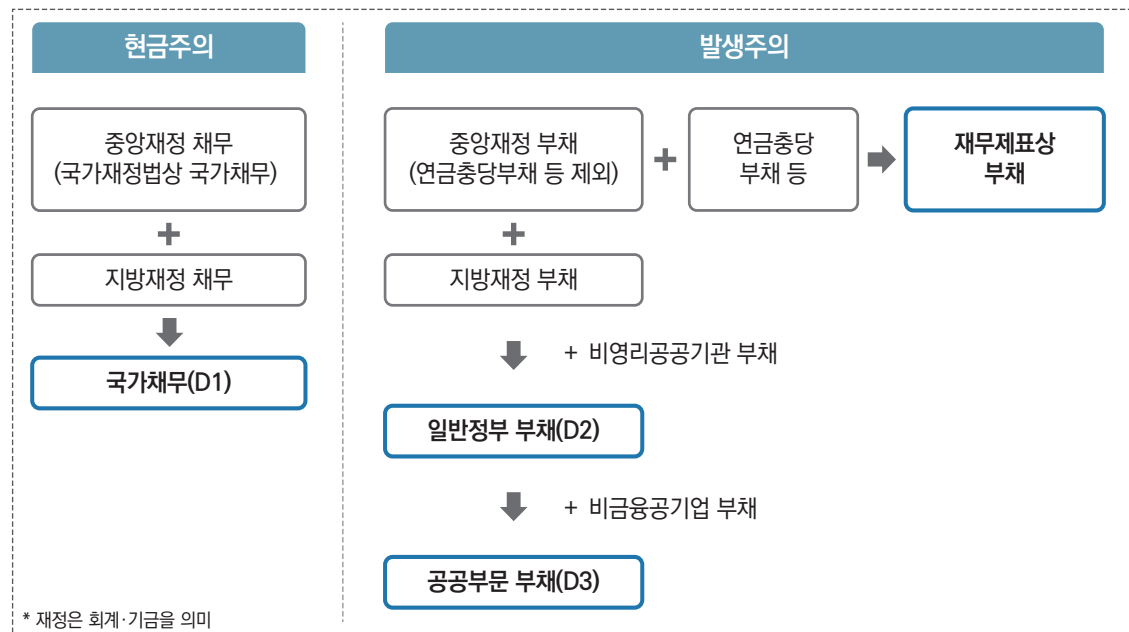
## 5-2. 부채 유형별 개념 및 활용

- 부채 통계를 국가채무(D1), 일반정부 부채(D2), 공공부문 부채(D3) 등 세 가지 유형으로 관리

\* 재정동향에서 발표되는 중앙정부 채무는 현금주의 기준 국가채무(D1) 산출시 활용

\* 재무제표상 부채는 발생주의 기준 부채인 D2, D3 산출시 활용

유형	'22년 규모 (GDP대비)	포괄범위	산출기준	활용
국가채무 (D1)	1,067.4조원 (45.9%)	중앙 및 지방정부의 회계·기금	국가재정법, 현금주의	국가재정 운용계획
일반정부 부채 (D2)	1,157.2조원 (49.8%)	D1 + 비영리공공기관	국제지침, 발생주의	국제비교 (IMF, OECD)
공공부문 부채 (D3)	1,588.7조원 (68.4%)	D2 + 비금융공기업	국제지침, 발생주의	공공부문 재정 건전성 관리



### 5-3. 부채 규모 상세 비교('22년 기준)

(단위: 조원)

분 류				국가채무 (D1)	일반정부 부채 (D2)	공공부문 부채 (D3)
합 계 (A+B-C)				1,067.4	1,157.2	1,588.7
공 공 부 문	일반 정부 (A)	중앙 정부	회계·기금	1,033.4	1,064.6	1,064.6
			비영리공공기관(229개)	-	55.0	55.0
			내부거래	-	△15.4	△15.4
		중앙정부 부채		1,033.4	1,104.2	1,104.2
		지방 정부	지방자치단체(243개)	38.3	66.6	66.6
			지방교육자치단체(17개)	-	4.0	4.0
			비영리공공기관(117개)	-	3.5	3.5
			내부거래	-	△1.3	△1.3
		지방정부 부채		38.3	72.8	72.8
		중앙-지방 간 내부거래		△4.4	△19.8	△19.8
	비금융 공기업 (B)	중앙(116개)		-	-	481.4
		지방(42개)		-	-	50.9
		내부거래		-	-	△14.9
		비금융공기업 부채		-	-	517.4
	일반정부·비금융공기업 간 내부거래(C)			-	-	△85.9



## 5-4. 일반정부 부채 국제비교

(단위: GDP대비, %)

구분	일반정부 부채							
	2016	2017	2018	2019	2020	2021	2022	2023
안도라	39.8	37.9	36.3	35.4	46.4	48.6	38.9	36.4
호주	40.6	41.1	41.7	46.7	57.0	55.5	50.3	49.0
오스트리아	82.8	78.5	74.1	70.6	82.9	82.5	78.4	77.5
벨기에	105.0	102.0	99.9	97.6	111.9	107.9	104.3	105.2
캐나다	92.4	90.9	90.8	90.2	118.2	113.5	107.4	107.5
크로아티아	79.1	76.0	72.6	70.4	86.1	77.5	67.8	63.0
키프로스	102.6	92.6	101.1	93.0	114.9	99.3	85.6	77.3
체코	36.2	33.8	31.7	29.6	36.9	40.7	42.5	42.4
덴마크	37.3	35.9	34.1	33.8	42.2	35.8	29.7	29.7
에스토니아	9.8	8.9	8.0	8.3	18.3	17.6	18.3	19.3
핀란드	68.6	66.5	65.3	65.2	75.3	73.1	73.9	77.0
프랑스	98.1	98.4	98.1	97.6	114.6	112.6	111.1	109.9
독일	67.6	64.0	60.7	58.6	67.9	67.9	64.8	62.7
그리스	183.7	183.2	190.7	185.5	213.2	201.2	179.6	168.9
홍콩	0.1	0.1	0.1	0.3	1.0	1.9	4.3	6.3
아이슬란드	82.5	71.7	63.2	66.5	77.5	74.8	67.4	62.2
아일랜드	72.6	65.2	61.5	55.9	57.0	52.6	43.1	43.3
이스라엘	61.6	59.6	59.9	59.0	70.7	67.4	60.2	61.4
이탈리아	134.1	133.6	134.0	133.6	154.1	145.5	138.1	134.6
일본	232.4	231.3	232.4	236.4	258.4	253.7	256.3	249.7
<b>한국</b>	<b>39.1</b>	<b>38.0</b>	<b>37.9</b>	<b>39.7</b>	<b>45.9</b>	<b>48.0</b>	<b>49.8</b>	<b>51.5</b>
라트비아	40.3	38.9	37.0	36.7	42.7	44.4	41.8	43.6
리투아니아	39.9	39.4	33.7	35.8	46.3	43.4	38.0	38.3
룩셈부르크	19.6	21.8	20.9	22.4	24.6	24.5	24.7	25.7
몰타	53.1	45.5	41.4	39.2	48.6	49.6	49.3	47.3
네덜란드	60.9	56.0	51.6	47.6	53.3	50.4	48.4	45.0
뉴질랜드	33.4	31.1	28.1	31.9	43.3	47.5	47.1	45.8
노르웨이	37.9	38.3	39.4	40.6	46.1	41.6	36.3	44.0
포르투갈	131.5	126.1	121.5	116.6	134.9	124.5	112.4	99.1
싱가포르	106.5	107.8	109.4	127.8	148.1	142.9	158.2	174.8
슬로바키아	52.3	51.5	49.4	48.0	58.8	61.1	57.7	56.0
슬로베니아	79.4	74.9	71.0	66.0	80.2	74.8	72.7	68.4
스페인	102.0	101.1	99.7	97.6	119.2	115.6	109.4	105.0
스웨덴	42.4	41.1	39.5	35.7	40.3	36.8	33.8	36.4
스위스	40.9	41.8	39.8	39.6	43.2	41.0	37.2	33.3
영국	87.8	86.7	86.3	85.7	105.8	105.1	99.6	100.0
미국	106.6	105.5	106.8	108.0	131.8	124.5	118.6	118.7

\* 출처: IMF Fiscal Monitor('24.10월)

## 5-5. 국고채 추이

(단위 : 조원, %, 기말)

구분		'18	'19	'20	'21	'22	'23	'24.4	'24.5	'24.6	'24.7	'24.8	'24.9	'24.10
국고채 발행	국채 잔액 (외화표시 외평채 제외) (전체채권 대비)	640.3 (37.2)	688.0 (37.8)	805.7 (39.3)	925.8 (41.5)	1,019.7 (43.4)	1,079.6 (43.3)	1,132.9 (44.5)	1,151.3 (44.8)	1,151.4 (44.8)	1,159.5 (45.2)	1162.5 (45.2)	1,140.5 (44.6)	1143.0 (44.5)
	국고채 발행잔액 (전체채권 대비)	567.0 (33.0)	611.5 (33.6)	726.8 (35.5)	843.7 (37.8)	937.5 (39.9)	998.0 (40.0)	1,035.3 (40.7)	1,053.3 (41.0)	1,052.9 (41.1)	1,066.2 (41.6)	1,074.6 (41.8)	1,056.0 (41.3)	1,062.4 (41.4)
	국고채 발행*	97.4	101.7	174.5	180.5	168.6	4.0	15.0	18.5	18.3	15.8	11.8	10.8	9.9
국고채 유통	3년물 유통금리	1.817	1.360	0.976	1.798	3.722	3.154	3.529	3.452	3.182	3.004	2.953	2.811	2.936
	5년물 유통금리	1.884	1.480	1.335	2.011	3.743	3.156	3.586	3.502	3.204	3.023	3.010	2.887	2.998
	10년물 유통금리	1.948	1.683	1.713	2.250	3.730	3.183	3.656	3.578	3.266	3.064	3.088	2.992	3.100
	30년물 유통금리	1.927	1.682	1.823	2.310	3.683	3.088	3.490	3.429	3.197	2.948	2.978	2.872	2.930
국고채 외국인 보유현황		86.3	98.3	121.6	164.1	193.0	219.5	222.4	226.9	227.0	231.7	235.3	238.0	241.6
(국고채발행 잔액대비)		(15.2)	(16.0)	(16.7)	(19.4)	(20.5)	(22.0)	(21.4)	(21.5)	(21.6)	(21.7)	(21.9)	(22.6)	(22.8)

\* '24년 국고채 발행한도는 158.4조원

## 6. 세계잉여금<sup>1)</sup>

(단위: 억원)

구분  연도	일반회계 세입 (A)	일반회계 세출 (B)	결산상 잉여금(C=A-B)						
			이월액 (D)	세계잉여금(C-D)					
				지방교부세 및 교부금 정산	채무 상환 <sup>2)</sup>	추경 재원	다음연도 세입이입		
								사용	
2002	1,133,800	1,089,183	44,617	11,756	32,861	-	-	14,168	18,693
2003	1,196,755	1,172,229	24,526	13,264	11,262	-	-	11,262	-
2004	1,196,460	1,182,362	14,098	12,372	1,726	-	-	1,726	-
2005	1,364,592	1,342,077	22,515	10,148	12,367	-	3,818	8,549	-
2006	1,478,667	1,448,360	30,307	16,577	13,730	13,728	-	-	-
2007	1,711,722	1,543,309	168,413	14,985	153,428	54,133	50,640	45,685	2,970
2008	1,815,858	1,754,695	61,163	15,400	45,763	2,947	21,836	20,979	-
2009	2,049,475	1,998,760	50,715	14,628	36,087	7,864	14,394	-	13,829
2010	2,052,235	1,971,371	80,864	21,350	59,514	15,817	22,285	-	21,412
2011	2,148,604	2,074,469	74,134	22,849	51,285	19,586	16,167	-	15,532
2012	2,237,034	2,206,878	30,156	21,623	8,533	1,886	3,390	3,257	-
2013	2,323,929	2,295,443	28,485	27,673	812	-	414	-	398
2014	2,392,256	2,363,607	28,649	27,685	964	-	491	472	-
2015	2,619,383	2,578,816	40,567	15,290	25,277	-	12,891	12,386	-
2016	2,816,746	2,739,981	76,765	15,845	60,920	38,091	11,644	11,186	-
2017	2,929,006	2,804,840	119,166 <sup>3)</sup>	18,745	100,422	59,762	20,736	19,923	-
2018	3,162,185	2,999,460	122,725 <sup>3)</sup>	16,150	106,575	105,292	654	629	
2019	3,322,397	3,308,841	13,555	12,936	619	619	-	-	-
2020	3,923,670	3,852,230	71,441	14,248	57,193	22,653	17,615	16,924	-
2021	4,383,633	4,177,207	206,426	26,477	179,949	113,382	33,949	32,618	-
2022	4,938,672	4,850,492	88,181	27,933	60,248	4,103	28,634	-	27,511
2023	4,079,283	4,058,863	20,420	20,056	364	364	-	-	-

1) 국가재정법 제90조 제2항에 따른 일반회계 세계잉여금을 의미

2) 공적자금상환기금 출연 및 국가채무 상환을 포함

3) 초과세수를 이용한 국채상환 '17년 0.5조원, '18년 4.0조원 차감

## 7. 국유재산 현황

(단위: km<sup>2</sup>, 억원)

연도	구분	국유재산				
		토지		건물	유가증권	기타
		수량	금액	금액	금액	금액
2001	1,883,446	15,559	855,465	190,341	649,442	188,198
2002	1,955,207	15,616	810,825	205,219	745,358	193,805
2003	2,023,770	15,710	808,191	222,021	783,784	209,774
2004	2,176,295	15,842	810,386	241,754	864,933	259,222
2005	2,643,794	16,003	1,056,250	271,526	1,047,310	268,708
2006	2,700,805	16,166	1,065,739	290,160	1,068,466	276,440
2007	2,757,525	16,316	1,067,863	317,836	1,084,726	287,100
2008	3,096,441	16,420	1,077,385	352,814	1,313,441	352,801
2009	2,968,200	16,554	1,089,919	378,364	1,142,199	357,718
2010	3,174,828	16,660	1,085,475	424,558	1,274,254	390,541
2011*	8,743,377	24,023	4,361,579	418,381	1,438,480	2,524,937
2012	8,922,246	24,056	4,357,326	471,452	1,434,022	2,659,446
2013	9,120,698	24,236	4,346,113	525,113	1,546,465	2,703,007
2014	9,384,902	24,521	4,374,692	580,211	1,670,031	2,759,968
2015	9,901,975	24,718	4,485,830	616,825	1,988,350	2,810,970
2016	10,444,088	24,940	4,670,080	652,422	2,243,460	2,878,126
2017	10,757,551	24,996	4,630,097	677,188	2,456,556	2,993,710
2018	10,817,553	25,062	4,677,016	699,211	2,418,389	3,022,938
2019	11,250,365	25,158	4,848,771	726,592	2,670,304	3,004,697
2020	11,574,714	25,239	5,196,070	745,151	2,638,361	2,995,133
2021	13,371,112	25,335	6,301,025	709,113	2,928,568	3,432,405
2022	13,692,072	25,401	6,291,094	720,070	3,155,011	3,525,898
2023.12	13,748,677	25,529	6,313,108	727,445	3,165,820	3,542,304
2024. 1	13,675,085	25,457	6,296,353	728,323	3,160,255	3,490,154
2024. 2	13,703,008	25,452	6,295,363	728,104	3,164,820	3,514,721
2024. 3	13,719,186	25,465	6,297,447	730,139	3,174,604	3,516,997
2024. 4	13,734,641	25,475	6,291,373	731,360	3,193,925	3,517,983
2024. 5	13,837,817	25,475	6,736,076	439,301	3,190,616	3,471,824
2024. 6	13,771,570	25,485	6,280,735	736,041	3,214,145	3,540,649
2024. 7	13,785,139	25,485	6,273,758	737,502	3,231,960	3,541,919
2024. 8	13,783,108	25,491	6,274,595	738,854	3,226,914	3,542,745
2024. 9	13,778,630	25,507	6,274,849	740,000	3,219,428	3,544,353

\* 2023 회계연도 국유재산관리운용총보고서(d-Brain 기준, p8) / '24년 자료는 잠정

\*\* '11년도부터 국유재산가격평가 업무처리지침(2011.8.24.) 제정에 따른 행정재산 중 도로·하천·항만 등의 공공용 재산 포함

## 7-1. 국유지 현황

(단위: km<sup>2</sup>, %)

연도	구분	국유지					
		행정재산 <sup>1)</sup>		보존재산 <sup>2)</sup>		일반재산 <sup>3)</sup>	
		면적		면적		면적	
			비율		비율		비율
2001	15,559	12,627	81	785	5	2,147	14
2002	15,616	12,854	82	796	5	1,966	13
2003	15,710	13,078	83	823	5	1,809	12
2004	15,842	13,259	84	870	5	1,713	11
2005	16,003	13,496	84	927	5	1,580	11
2006	16,166	13,722	85	1,016	6	1,428	9
2007	16,316	13,886	85	1,099	7	1,331	8
2008	16,419	14,066	86	1,159	7	1,194	7
2009	16,554	15,431	93	-	-	1,123	7
2010	16,660	15,585	94	-	-	1,075	6
2011	24,024	23,031	96	-	-	993	4
2012	24,056	23,129	96	-	-	927	4
2013	24,236	23,359	96	-	-	877	4
2014	24,521	23,668	97	-	-	853	3
2015	24,718	23,875	97	-	-	843	3
2016	24,940	24,109	97	-	-	831	3
2017	24,996	24,193	97	-	-	803	3
2018	25,062	24,276	97	-	-	786	3
2019	25,158	24,370	97	-	-	788	3
2020	25,239	24,426	97	-	-	813	3
2021	25,355	24,543	97	-	-	812	3
2022	25,401	24,617	97	-	-	784	3
2023.12*	25,529	24,753	97	-	-	775	3
2024. 1*	25,457	24,687	97	-	-	769	3
2024. 2*	25,452	24,683	97			768	3
2024. 3*	25,465	24,695	97			769	3
2024. 4*	25,475	24,702	97			772	3
2024. 5*	25,475	24,701	97			773	3
2024. 6*	25,485	24,707	97			777	3
2024. 7*	25,485	24,679	97			806	3
2024. 8*	25,491	24,713	97			777	3
2024. 9*	25,507	24,731	97			775	3

\* 2022 회계연도 국유재산관리운용총보고서(d-Brain 기준, p.18~p.21) / '23년, '24년 자료는 잠정

\*\* '11년부터 행정재산 중 도로·하천·항만 등의 공공용 재산 포함, 행정재산(보존용)중 유산자산(문화재, 국립공원, 보호구역)은 결산에서 제외됨

1) 행정재산: 국가가 직접 사용하거나, 앞으로 5년 이내에 사용하기로 결정한 재산(청사, 도로, 구거 등)

2) 보존재산: 법령 또는 총괄청의 결정으로 국가가 보존하는 재산(문화재, 국유림 등), '09년부터 행정재산에 합산하여 결산

3) 일반재산: 행정재산 외의 모든 재산

## 8. 기금·투자자산 운용현황

### 1. 기금자산운용 현황

(단위: 십억원)

	2021년		2022년		2023년	
	여유자금	수익률	여유자금	수익률	여유자금	수익률
총계(69개)	1,007,309	1.68	1,130,095	0.00	1,081,684	5.55
사회보험성기금(6개)	906,717	7.62	1,028,054	-5.58	993,016	10.65
고용보험기금	5,961	4.35	6,647	-0.89	7,273	5.99
공무원연금기금	9,328	8.61	8,785	-4.26	8,579	10.16
국민연금기금	845,509	10.86	966,044	-8.28	931,097	14.14
군인연금기금	1,184	2.93	1,176	-3.91	965	7.93
사립학교교직원연금	21,539	11.95	23,630	-7.75	21,695	13.46
산업재해보상보험및예방기금	23,197	7.03	21,772	-8.36	23,407	12.25
금융성기금(8개)	29,282	0.82	32,361	-0.25	35,762	5.65
기술보증기금	3,145	0.42	3,642	-0.57	3,737	6.05
농림수산업자신용보증기금	1,375	0.67	1,862	0.49	1,929	5.06
농어가목돈마련저축장려기금	2	0.71	1	1.73	4	3.69
무역보험기금	4,537	0.66	4,353	-2.13	4,966	6.03
산업기반신용보증기금	869	0.87	896	-0.73	943	6.28
신용보증기금	10,576	0.63	11,775	-0.63	12,692	6.04
예금보험기금채권상환기금	829	0.94	1,403	2.40	1,843	4.13
주택금융신용보증기금	7,949	1.66	8,428	-2.55	9,650	7.94
계정성기금(4개)	12,106	0.62	11,455	1.17	16,105	3.94
공공자금관리기금	11,787	0.67	10,896	1.94	15,835	3.31
공적자금상환기금	23	0.71	256	1.33	32	4.01
복권기금	235	0.08	218	-0.71	168	4.73
양곡증권정리기금	61	1.03	85	2.13	70	3.72
사업성기금(51개)	59,204	1.19	58,226	0.60	36,802	5.05
과학기술진흥기금	22	0.82	22	2.30	24	3.87
관광진흥개발기금	264	0.66	496	2.05	220	4.01
국민건강증진기금	504	0.82	484	2.30	797	4.03
주택도시기금	44,858	3.29	42,971	-3.59	20,141	8.26
국민체육진흥기금_국민체육진흥계정	945	2.85	1,235	-2.19	1,696	7.40
국민체육진흥기금_사행산업중독예방치유계정	24	1.26	15	2.08	21	3.86
국유재산관리기금	895	1.35	924	-3.14	1,333	7.56
국제교류기금	53	3.12	62	-1.37	77	7.13
군인복지기금	677	1.52	664	-0.87	729	6.02
근로복지진흥기금	96	2.33	123	-2.84	103	6.82
금강수계관리기금	20	0.62	31	1.47	34	4.63
낙동강수계관리기금	6	0.83	6	2.33	6	3.91

	2021년		2022년		2023년	
	여유자금	수익률	여유자금	수익률	여유자금	수익률
남북협력기금	155	0.11	154	-0.42	175	5.47
농산물가격안정기금	95	0.83	104	2.34	89	3.91
농어업재해보험기금	45	0.83	140	2.35	350	3.91
농지관리기금	573	0.91	1,059	1.75	280	5.12
대외경제협력기금	160	0.73	155	1.98	207	4.67
문화예술진흥기금	172	1.61	127	-2.14	97	3.15
문화재보호기금	25	0.80	15	2.20	14	3.91
방사성폐기물관리기금	3,096	3.15	3,366	-5.60	3,863	9.61
방송통신발전기금	110	1.17	133	2.80	153	3.65
범죄피해자보호기금	9	0.82	18	2.33	43	3.91
보훈기금	135	0.73	129	-1.17	113	6.71
사학진흥기금	52	0.86	76	2.33	101	3.91
석면피해구제기금	16	-0.06	6	-0.42	5	4.26
수산발전기금	114	1.60	135	0.89	134	3.97
순국선열애국지사사업기금	54	0.21	80	1.43	88	5.66
농업농촌공익기능증진직접지불기금	94	0.81	66	2.33	186	3.92
언론진흥기금	19	0.16	22	1.54	25	4.61
양성평등기금	34	0.82	31	2.33	55	3.91
영산강섬진강수계관리기금	33	1.16	47	2.47	56	4.56
영화발전기금	62	-0.17	60	-0.35	55	4.12
원자력기금_연구개발계정	15	0.82	11	2.30	7	3.87
원자력기금_안전규제계정	113	0.33	149	-0.73	181	5.20
응급의료기금	158	0.82	135	2.35	170	3.91
임금채권보장기금	664	4.80	641	-6.59	556	10.15
자유무역협정이행지원기금	151	1.42	145	2.50	94	3.92
장애인고용촉진및직업재활기금	1,376	6.20	1,381	-8.18	1,420	11.78
전력산업기반기금	552	0.87	589	2.55	671	4.16
정보통신진흥기금	147	1.24	145	2.59	204	3.76
중소기업창업및진흥기금	113	1.44	101	3.18	103	4.92
지역신문발전기금	6	0.06	6	2.35	7	4.21
청소년육성기금	17	0.82	13	2.33	9	3.91
축산발전기금	69	0.82	149	2.41	163	3.92
산업기술진흥및사업화촉진기금	63	0.82	33	2.21	44	3.94
한강수계관리기금	107	0.56	71	0.36	54	4.73
소상공인시장진흥기금	1,948	0.79	1,346	2.39	1,476	4.16
사법서비스진흥기금	83	0.56	57	-0.12	87	4.85
국제질병퇴치기금	4	0.61	8	2.34	9	3.89
자동차사고피해지원기금	204	-0.28	142	-3.38	102	8.06
기후대응기금	-	-	151	2.39	177	3.91

## 2. 기금별 자산배분비중 현황(2023년)

(단위: %)

기금명	단기자산		중장기자산					전체자산	
	현금성 자금	유동성 자금	확정 금리형	국내 채권형	국내 혼합형	국내 주식형	기타	단기 자산	중장기 자산
기금 전체(69개)	3.1	0.3	1.2	35.4	0.4	12.4	47.1	3.4	96.6
기금(69개)별 평균	51.4	9.5	6.3	15.2	6.2	1.9	9.5	60.9	39.1
사회보험성기금(6개) 전체	1.0	-	-	35.6	0.1	13.3	50.1	1.0	99.0
사회보험성 기금(6개)별 평균	10.9	-	0.6	31.1	9.3	11.0	37.1	10.9	89.1
고용보험기금	17.0	-	-	56.5	-	4.9	21.6	17.0	83.0
공무원연금기금	28.5	0.3	-	21.0	-	8.8	41.4	28.8	71.2
국민연금기금	0.5	-	-	35.5	-	13.3	50.7	0.5	99.5
군인연금기금	13.0	-	3.8	-	55.8	7.4	19.9	13.0	87.0
사립학교교직원연금	1.7	-	-	31.5	-	16.0	50.9	1.7	98.3
산업재해보상보험및예방기금	4.6	-	-	41.8	-	15.7	37.9	4.6	95.4
금융성기금(8개) 전체	1.8	4.3	34.4	40.7	4.1	0.6	14.1	6.1	93.9
금융성기금(8개)별 평균	15.3	10.4	31.8	29.7	3.6	0.7	8.4	25.7	74.3
기술보증기금	0.2	-	46.8	34.3	15.2	-	3.6	0.2	99.8
농림수산업자신용보증기금	0.4	-	72.5	25.1	-	1.9	-	0.4	99.6
농어가목돈마련저축장려기금	100.0	-	-	-	-	-	-	100.0	-
무역보험기금	4.1	-	33.3	40.5	1.4	3.9	16.8	4.1	95.9
산업기반신용보증기금	0.2	-	41.1	45.0	5.9	-	7.7	0.2	99.8
신용보증기금	0.7	-	41.0	44.8	6.1	-	7.4	0.7	99.3
예금보험기금채권상환기금	16.5	83.5	-	-	-	-	-	100.0	-
주택금융신용보증기금	0.3	-	19.8	48.2	-	-	31.8	0.3	99.7
계정성기금(4개) 전체	99.1	0.4	-	-	0.6	-	-	99.4	0.6
계정성기금(4개)별 평균	66.0	20.4	-	-	13.6	-	-	86.4	13.6
공공자금관리기금	100.0	-	-	-	-	-	-	100.0	-
공적자금상환기금	100.0	-	-	-	-	-	-	100.0	-
복권기금	45.7	-	-	-	54.3	-	-	45.7	54.3
양곡증권정리기금	18.5	81.5	-	-	-	-	-	100.0	-
사업성기금(51개) 전체	20.0	5.0	3.0	39.7	6.1	4.6	21.5	25.0	75.0
사업성기금(51개)별 평균	60.6	9.7	3.5	12.2	5.6	1.1	7.2	70.3	29.7
과학기술진흥기금	100.0	-	-	-	-	-	-	100.0	-
관광진흥개발기금	93.7	6.0	-	-	-	-	0.3	99.7	0.3
국민건강증진기금	70.1	29.9	-	-	-	-	-	100.0	-
주택도시기금	9.4	3.0	-	55.4	-	6.0	26.3	12.4	87.6
국민체육진흥기금_국민체육진흥계정	5.5	1.8	21.9	55.4	-	6.6	8.8	7.3	92.7
국민체육진흥기금_시행산업종목예방치유계정	-	72.4	27.6	-	-	-	-	72.4	27.6
국유재산관리기금	10.0	3.4	18.9	-	60.2	-	7.5	13.4	86.6
국제교류기금	32.3	-	-	56.8	-	3.5	7.4	32.3	67.7
군인복지기금	12.5	0.6	10.4	-	50.3	-	26.2	13.1	86.9
근로복지진흥기금	20.7	10.6	-	-	57.6	-	11.1	31.3	68.7
금강수계관리기금	58.6	-	-	41.4	-	-	-	58.6	41.4



기금명	단기자산		중장기자산					전체자산	
	현금성 자금	유동성 자금	확정 금리형	국내 채권형	국내 혼합형	국내 주식형	기타	단기 자산	중장기 자산
낙동강수계관리기금	100.0	-	-	-	-	-	-	100.0	-
남북협력기금	49.7	11.1	6.6	30.7	-	1.9	-	60.8	39.2
농산물가격안정기금	100.0	-	-	-	-	-	-	100.0	-
농어업재해재보험기금	100.0	-	-	-	-	-	-	100.0	-
농지관리기금	77.0	2.4	-	-	-	-	20.6	79.4	20.6
대외경제협력기금	95.7	3.1	-	1.2	-	-	-	98.8	1.2
문화예술진흥기금	28.6	12.5	-	2.0	-	4.1	52.9	41.0	59.0
문화재보호기금	100.0	-	-	-	-	-	-	100.0	-
방사성폐기물관리기금	2.1	-	5.6	55.3	-	3.8	33.1	2.1	97.9
방송통신발전기금	65.3	30.0	3.5	1.0	-	0.2	-	95.3	4.7
범죄피해자보호기금	100.0	-	-	-	-	-	-	100.0	-
보훈기금	12.6	-	-	-	-	-	87.4	12.6	87.4
사학진흥기금	100.0	-	-	-	-	-	-	100.0	-
석면피해구제기금	72.0	24.0	-	4.0	-	-	-	96.0	4.0
수산발전기금	96.9	-	-	3.1	-	-	-	96.9	3.1
순국선열애국지사사업기금	30.9	36.0	-	31.1	-	1.9	-	67.0	33.0
농업농촌공익기능증진직접지불기금	100.0	-	-	-	-	-	-	100.0	-
언론진흥기금	42.5	51.7	-	5.8	-	-	-	94.2	5.8
양성평등기금	100.0	-	-	-	-	-	-	100.0	-
영산강섬진강수계관리기금	17.1	-	-	82.9	-	-	-	17.1	82.9
영화발전기금	19.5	30.6	11.1	15.7	16.1	-	7.0	50.1	49.9
원자력기금_연구개발계정	100.0	-	-	-	-	-	-	100.0	-
원자력기금_안전규제계정	4.2	0.8	62.2	27.2	-	3.7	2.0	5.0	95.0
응급의료기금	100.0	-	-	-	-	-	-	100.0	-
임금채권보장기금	5.2	-	-	0.9	51.1	12.5	30.3	5.2	94.8
자유무역협정이행지원기금	91.3	8.7	-	-	-	-	-	100.0	-
장애인고용촉진및직업재활기금	4.6	-	-	0.4	51.1	9.1	34.9	4.6	95.4
전력산업기반기금	69.1	23.1	7.9	-	-	-	-	92.1	7.9
정보통신진흥기금	66.6	30.1	2.4	0.8	-	0.2	-	96.7	3.3
중소기업창업및진흥기금	71.1	28.9	-	-	-	-	-	100.0	-
지역신문발전기금	75.0	25.0	-	-	-	-	-	100.0	-
청소년육성기금	100.0	-	-	-	-	-	-	100.0	-
축산발전기금	97.7	2.3	-	-	-	-	-	100.0	-
산업기술진흥및사업화촉진기금	99.0	-	-	1.0	-	-	-	99.0	1.0
한강수계관리기금	51.9	-	-	48.1	-	-	-	51.9	48.1
소상공인시장진흥기금	68.4	31.6	-	-	-	-	-	100.0	-
사법서비스진흥기금	61.0	-	-	39.0	-	-	-	61.0	39.0
국제질병퇴치기금	100.0	-	-	-	-	-	-	100.0	-
자동차사고피해지원기금	5.4	12.8	-	65.2	-	4.8	11.8	18.2	81.8
기후대응기금	100.0	-	-	-	-	-	-	100.0	-

\* 전체: 기금별 운용평잔을 고려한 가중 평균

\*\* 평균: 기금별 자산비중의 단순 평균

### 3. 기금별 투자물 예치비중

(단위: 십억원, %)

	2021년			2022년			2023년		
	여유자금	투자물	비중	여유자금	투자물	비중	여유자금	투자물	비중
총계(69개)	1,007,309	30,308	3.0	1,130,095	30,949	2.7	1,081,684	37,329	3.5
사회보험성기금(6개)	906,717	1,272	0.1	1,028,054	1,300	0.1	993,016	1,844	0.2
고용보험기금	5,961	-	-	6,647	-	-	7,273	-	-
공무원연금기금	9,328	20	0.2	8,785	20	0.2	8,579	565	6.6
국민연금기금	845,509	-	-	966,044	-	-	931,097	-	-
군인연금기금	1,184	1,176	99.3	1,176	1,168	99.4	965	957	99.2
사립학교교직원연금	21,539	76	0.4	23,630	112	0.5	21,695	322	1.5
산업재해보상보험및예방기금	23,197	-	-	21,772	-	-	23,407	-	-
금융성기금(8개)	29,282	12,853	43.9	32,361	13,632	42.1	35,762	16,894	47.2
기술보증기금	3,145	1,443	45.9	3,642	1,522	41.8	3,737	1,667	44.6
농림수산업자신용보증기금	1,375	323	23.5	1,862	381	20.4	1,929	435	22.5
농어가목돈마련저축장려기금	2	-	-	1	-	-	4	-	-
무역보험기금	4,537	2,521	55.6	4,353	2,207	50.7	4,966	2,360	47.5
산업기반신용보증기금	869	402	46.3	896	454	50.7	943	556	58.9
신용보증기금	10,576	4,282	40.5	11,775	4,220	35.8	12,692	5,741	45.2
예금보험기금채권상환기금	829	89	10.7	1,403	264	18.8	1,843	512	27.8
주택금융신용보증기금	7,949	3,795	47.7	8,428	4,585	54.4	9,650	5,624	58.3
계정성기금(4개)	12,106	2,486	20.5	11,455	2,303	20.1	16,105	3,353	20.8
공공자금관리기금	11,787	2,251	19.1	10,896	2,085	19.1	15,835	3,186	20.1
공적자금상환기금	23	-	-	256	-	-	32	-	-
복권기금	235	235	100.0	218	218	100.0	168	168	100.0
양곡증권정리기금	61	-	-	85	-	-	70	-	-
사업성기금(50개)	59,204	13,697	23.1	58,226	13,714	23.6	36,802	15,238	41.4
과학기술진흥기금	22	22	100.0	22	22	100.0	24	24	100.0
관광진흥개발기금	264	263	99.6	496	495	99.9	220	219	99.7
국민건강증진기금	504	504	100.0	484	484	100.0	797	797	100.0
주택도시기금	44,858	2,003	4.5	42,971	1,711	4.0	20,141	2,660	13.2
국민체육진흥기금_국민체육진흥계정	945	838	88.7	1,235	881	71.3	1,696	1,293	76.3
국민체육진흥기금_사행산업중독예방치유계정	24	-	-	15	-	-	21	-	-
국유재산관리기금	895	764	85.4	924	735	79.6	1,333	1,036	77.7
국제교류기금	53	44	83.0	62	62	100.0	77	77	100.0
군인복지기금	677	629	92.9	664	599	90.3	729	649	88.9
근로복지진흥기금	96	96	100.0	123	123	100.0	103	103	100.0
금강수계관리기금	20	20	100.0	31	31	100.0	34	34	100.0
낙동강수계관리기금	6	6	100.0	6	6	100.0	6	6	100.0

	2021년			2022년			2023년		
	여유자금	투자율	비중	여유자금	투자율	비중	여유자금	투자율	비중
남북협력기금	155	154	99.4	154	154	99.9	175	175	99.9
농산물가격안정기금	95	93	97.9	104	104	100.0	89	89	100.0
농어업재해재보험기금	45	45	100.0	140	140	100.0	350	350	100.0
농지관리기금	573	573	100.0	1,059	1,059	100.0	280	280	100.0
대외경제협력기금	160	160	100.0	155	155	99.9	207	206	99.9
문화예술진흥기금	172	47	27.3	127	28	21.9	97	15	15.6
문화재보호기금	25	25	100.0	15	15	100.0	14	14	100.0
방사성폐기물관리기금	3,096	1,568	50.6	3,366	1,464	43.5	3,863	1,442	37.3
방송통신발전기금	110	19	17.3	133	30	22.5	153	63	41.1
범죄피해자보호기금	9	9	100.0	18	18	100.0	43	43	100.0
보훈기금	135	135	100.0	129	129	100.0	113	113	100.0
사학진흥기금	52	40	76.9	76	76	100.0	101	101	100.0
석면피해구제기금	16	16	100.0	6	6	100.0	5	5	100.0
수산발전기금	114	114	100.0	135	135	100.0	134	134	100.0
순국선열애국지사사업기금	54	54	100.0	80	80	100.0	88	88	100.0
농업농촌공익기능증진 직접지불기금	94	94	100.0	66	66	100.0	186	186	100.0
언론진흥기금	19	19	100.0	22	22	100.0	25	25	100.0
양성평등기금	34	34	100.0	31	31	100.0	55	55	100.0
영산강섬진강수계관리기금	33	3	9.1	47	12	26.7	56	56	100.0
영화발전기금	62	62	100.0	60	50	83.0	55	28	50.1
원자력기금_연구개발계정	15	15	100.0	11	11	100.0	7	7	100.0
원자력기금_안전규제계정	113	51	45.1	149	61	40.8	181	67	37.0
응급의료기금	158	158	100.0	135	135	100.0	170	170	100.0
임금채권보장기금	664	657	98.9	641	616	96.1	556	509	91.5
자유무역협정이행지원기금	151	70	46.4	145	140	96.1	94	94	100.0
장애인고용촉진및직업재활기금	1,376	1,322	96.1	1,381	1,296	93.8	1,420	1,308	92.1
전력산업기반기금	552	442	80.1	589	487	82.7	671	463	69.1
정보통신진흥기금	147	27	18.4	145	33	22.8	204	96	47.2
중소기업창업및진흥기금	113	37	32.7	101	39	38.6	103	30	29.5
지역신문발전기금	6	6	100.0	6	6	100.0	7	7	100.0
청소년육성기금	17	17	100.0	13	13	100.0	9	9	100.0
축산발전기금	69	69	100.0	149	149	100.0	163	163	100.0
산업기술진흥및사업화촉진기금	63	63	100.0	33	33	100.0	44	44	100.0
한강수계관리기금	107	74	69.2	71	71	100.0	54	54	100.0
소상공인시장진흥기금	1,948	1,948	100.0	1,346	1,346	100.0	1,476	1,476	100.0
사법서비스진흥기금	83	83	100.0	57	57	100.0	87	87	100.0
국제질병퇴치기금	4	4	100.0	8	8	100.0	9	9	100.0
자동차사고피해지원기금	204	204	100.0	142	142	100.0	102	102	100.0
기후대응기금	-	-	-	151	151	100.0	177	177	100.0

## 8-1. '23회계연도 기금 자산운용 평가 결과

◆ (국민연금기금 외 기금) 23개 평가대상 기금의 평점은 전년 대비 **하락**(73.1→72.1점), **우수 등급 이상 비율은 전년과 동일**(13개)

〈자산운용부문 평가결과〉

	계	탁월	우수	양호	보통	미흡	아주미흡
'24년도	23개	2*	11	9	-	-	1**
'23년도	30개	4	9	11	5	1	-

\* 탁월 : 사립학교교직원연금기금, 중소기업창업투자진흥기금

\*\* 아주미흡 : 농어가목돈마련저축장려기금

◆ (국민연금기금) 수익률 개선\* 등으로 전년 대비 평점이 **소폭 상승**(77.7 → 78.0점)하였으며, 평가등급은 전년과 동일한 **'양호'** 등급 유지

\* '23년 수익률 : 국민연금기금(14.14%) > 글로벌 5대 연기금 평균(12.04%)  
전체 수익률 : ('20)10.77% → ('21)10.86% → ('22) △8.28% → ('23) 14.14%

※ 국민연금기금은 규모와 성격이 유사한 글로벌 5대 연기금(일본 GPIF, 캐나다 CPPIB, 노르웨이 GPFG, 미국 CalPERS, 네덜란드 ABP)과 비교 평가('17년~)

## 8-2. '24년 3분기 연기금 투자폴 운용

### ◆ (3분기) 수탁고는 전분기 대비 증가, MMF·채권형 수익률 강세

- (수탁고) MMF 수탁고를 중심으로 전체 유형 증가 → 전분기 대비 수탁고 증가(+4.3조원)
- (수익률) 9월 미국 기준금리 인하로 국내외 채권시장은 강세를 보인 반면 국내주식 시장은 하락하였으며, 선진국 중심의 해외주식 시장은 원화강세에 따라 상승률이 제한  
→ 수탁고 비중이 높은 MMF·채권형 성과 양호

\* 국고채 3년물 금리 : ('24년 2분기 말) 3.22% → ('24년 3분기 말) 2.85%

\* KOSPI 지수 : ('24년 2분기 말) 2,797.8pt → ('24년 3분기 말) 2,593.3pt

### 〈투자폴 수탁고 추이〉

(단위: 억원, 평잔)

	'23.1/4	'23.2/4	'23.3/4	'23.4/4	'24.1/4	'24.2/4 (A)	'24.3/4 (B)	증감 (B-A)
■ 총수탁고*	411,005	450,494	489,388	534,631	577,319	606,522	649,900	43,378
- MMF	174,544	194,464	205,511	229,777	254,364	264,017	296,125	32,108
- 채권형	118,080	127,024	145,897	161,960	179,154	195,079	200,989	5,910
- 혼합형	103,299	111,678	120,032	125,192	110,710	111,124	114,978	3,854
- 주식형(국내)	4,172	6,096	6,087	5,919	11,324	12,456	13,483	1,027
- 주식형(해외)	8,581	8,863	9,432	9,383	19,537	21,505	21,743	238
- 기타	2,330	2,370	2,430	2,401	2,232	2,341	2,580	239

\* 수탁고에 외국환평형기금 예탁금은 제외

### 〈투자폴 수익률 추이〉

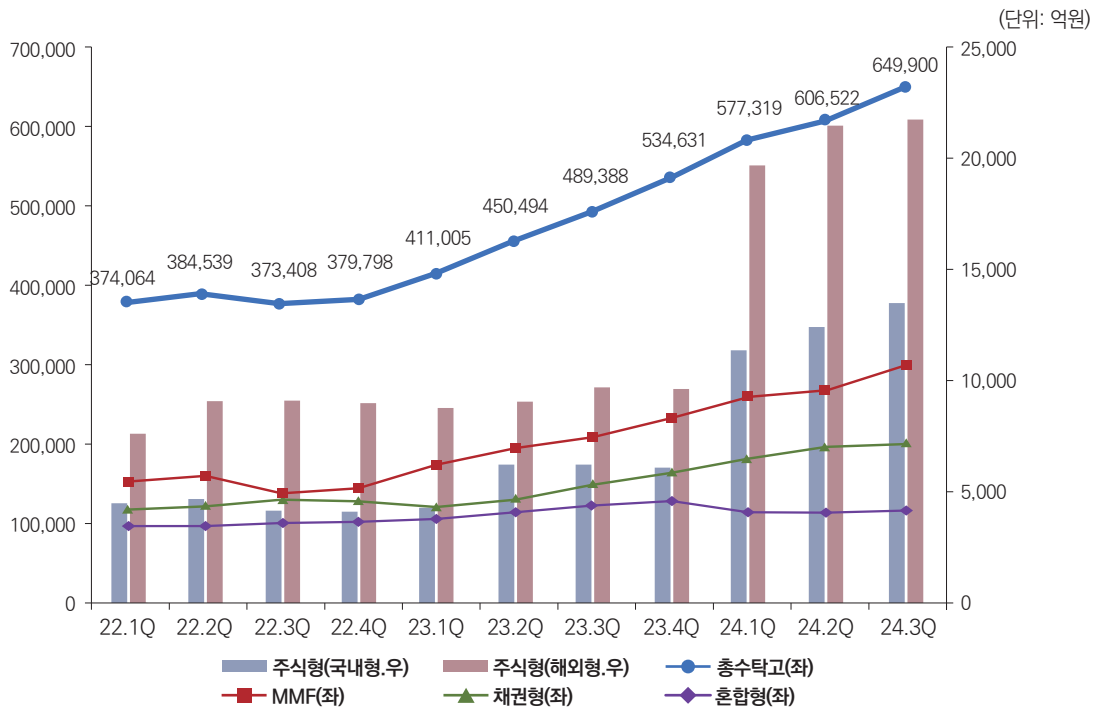
(단위: %, %p)

	'23.1/4	'23.2/4	'23.3/4	'23.4/4	'24.1/4	'24.2/4	'24.3/4
- MMF	3.96 (0.24)	3.77 (0.19)	3.78 (0.12)	3.90 (0.07)	3.91 (0.17)	3.73 (0.16)	3.61 (0.12)
- 채권형	10.41 (1.36)	0.30 (0.07)	1.52 (△0.22)	11.50 (1.10)	3.50 (0.86)	5.11 (0.19)	6.02 (△0.10)
- 혼합형	4.71 (0.28)	1.81 (0.25)	△0.28 (0.10)	4.31 (0.29)	2.95 (0.54)	2.15 (0.35)	△0.14 (△0.47)
- 주식형(국내)	10.52 (0.10)	4.64 (0.50)	△2.73 (0.57)	9.28 (0.71)	4.36 (0.65)	3.42 (1.12)	△8.42 (△0.57)
- 주식형(해외)	7.63 (0.22)	6.66 (0.37)	△0.29 (0.04)	5.78 (0.27)	12.78 (0.49)	5.43 (0.56)	0.09 (△0.71)

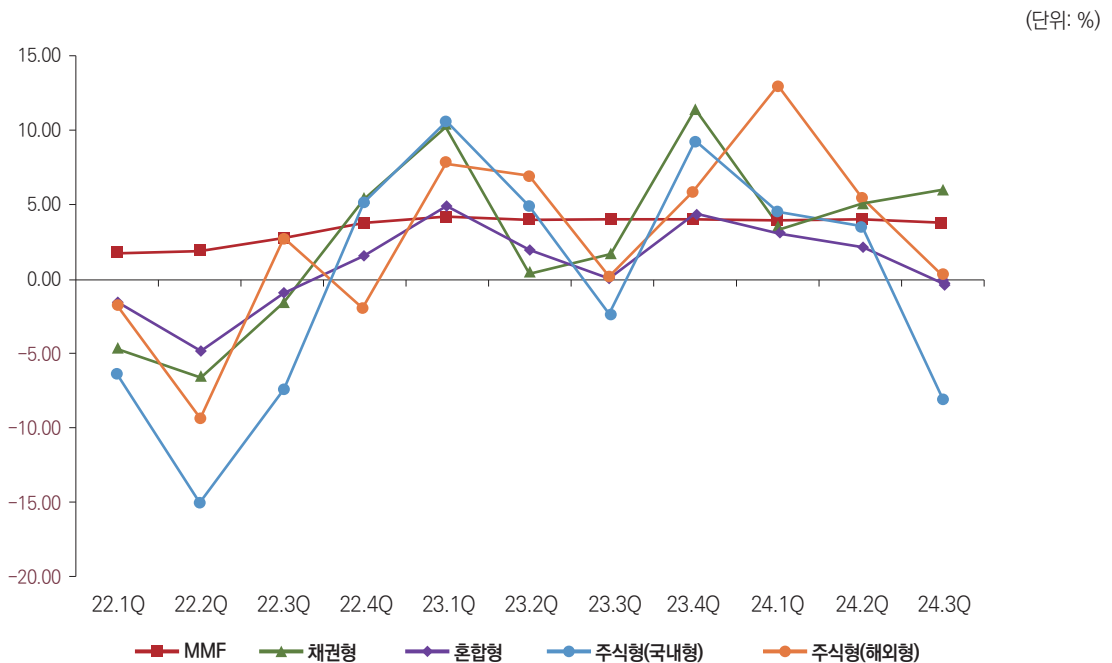
\* 괄호안은 BM(BenchMark) 대비 초과수익률, 유형별 BM은 유형내 통합펀드들의 BM수익률을 펀드규모로 가중 평균한 값

\*\* MMF와 채권형은 연환산 수익률, 혼합형과 주식형은 기간 실현수익률

### 〈연기금투자자 수탁규모 추이〉



### 〈연기금투자자 수익률 현황〉



## 9. 보증채무 현황

(단위: 조원, GDP 대비 %)

연도	구분	보증채무					
		GDP 대비*(%)	한국장학재단 채권 <sup>1)</sup>	기간산업 안정기금 채권 <sup>2)</sup>	예보채상환 기금채권	수리자금	
2017		21.1	1.1	11.4	-	9.7	0.02
2018		17.0	0.8	11.1	-	5.9	0.01
2019		14.8	0.7	10.9	-	3.9	-
2020		12.5	0.6	10.5	0.5	1.5	-
2021		10.9	0.5	10.2	0.8	-	-
2022		10.6	0.5	9.9	0.7	-	-
2023.1		10.3	0.4	9.8	0.5	-	-
2023.2		10.3	0.4	9.8	0.5	-	-
2023.3		10.3	0.4	9.8	0.5		
2023.4		10.4	0.4	9.9	0.5	-	-
2023.5		10.5	0.4	10.0	0.5	-	-
2023.6		10.5	0.4	10.0	0.5	-	-
2023.7		10.4	0.4	9.9	0.5	-	-
2023.8		10.4	0.4	9.9	0.5	-	-
2023.9		10.5	0.4	10.0	0.5	-	-
2023.10		10.6	0.4	10.1	0.5	-	-
2023.11		10.6	0.4	10.1	0.5	-	-
2023.12		10.5	0.4	10.0	0.5	-	-
2024.1		10.6	-	10.1	0.5	-	-
2024.2		10.8	-	10.3	0.5	-	-
2024.3		11.0	-	10.5	0.5	-	-
2024.4		10.6	-	10.4	0.2	-	-
2024.5		10.6	-	10.4	0.2	-	-
2024.6		10.6	-	10.4	0.2	-	-
2024.7		10.4	-	10.2	0.2	-	-
2024.8		10.5	-	10.3	0.2	-	-
2024.9		10.7	-	10.5	0.2	-	-

\* 한국은행 신계열 GDP 기준(2015년→2020년 기준년 개편) 반영

1) 한국장학재단채권: '24년 보증한도 1.9조원, 9월말 기준 1.3조원 발행(0.7조원 상환)

2) 기간산업안정기금채권: '24년 신규 발행계획 없음

## 10. 국가채권 현황

(단위: 억원)

구분 연도	국가채권						
		융자 회수금	예금 및 예탁금	조세채권	경상 이전수입	사회보장 기여금	기타채권
2006	1,371,215	1,102,995	120,801	75,361	49,690	5,964	16,404
2007	1,448,024	1,131,011	161,705	79,947	49,286	5,545	20,530
2008	1,816,401	1,368,547	245,753	127,022	48,140	5,236	21,703
2009	1,747,314	1,274,268	302,333	103,109	44,993	4,475	18,136
2010	1,859,500	1,271,254	402,386	113,384	52,259	4,488	15,730
2011	1,813,990	1,191,221	391,257	143,627	52,764	12,858	22,263
2012	2,025,431	1,244,448	504,314	140,979	104,060	15,027	16,613
2013	2,237,460	1,247,499	613,758	222,967	112,537	17,518	23,180
2014	2,376,314	1,261,542	733,727	261,725	77,941	19,092	22,286
2015	2,678,314	1,285,690	973,963	298,281	80,953	18,507	20,920
2016	2,976,041	1,323,247	1,184,931	336,483	91,307	19,763	20,310
2017	3,169,260	1,420,066	1,227,652	376,539	101,010	20,783	23,209
2018	3,428,359	1,542,182	1,323,165	414,934	105,312	22,600	20,166
2019	3,792,599	1,661,090	1,534,296	441,086	110,881	24,592	20,654
2020	4,113,075	1,773,529	1,708,113	469,290	118,277	25,141	18,726
2021	4,761,511	1,925,669	2,101,034	534,963	156,705	25,995	17,145
2022	4,698,082	2,087,996	1,809,651	591,585	162,145	27,687	19,018
2023	5,141,313	2,205,269	2,047,630	672,583	166,853	29,101	19,876

### 〈회계·기금별 국가채권 현황〉

(단위: 억원)

구분 연도	국가채권			
		일반회계	특별회계	기금
2006	1,371,215	96,576	344,977	929,662
2007	1,448,024	107,536	177,377	1,163,111
2008	1,816,401	152,238	183,925	1,480,238
2009	1,747,314	127,353	171,924	1,448,037
2010	1,859,500	141,802	160,490	1,557,209
2011	1,813,990	183,122	158,645	1,472,223
2012	2,025,431	175,951	149,699	1,699,780
2013	2,237,460	276,828	125,987	1,834,645
2014	2,376,314	324,161	115,446	1,936,707
2015	2,678,314	366,942	106,277	2,205,095
2016	2,976,041	409,741	100,435	2,465,865
2017	3,169,260	457,394	89,750	2,622,116
2018	3,428,359	498,458	85,233	2,844,670
2019	3,792,599	527,296	81,678	3,183,624
2020	4,113,075	558,332	79,182	3,475,561
2021	4,761,511	625,374	81,416	4,054,722
2022	4,698,082	683,976	83,946	3,930,160
2023	5,141,313	759,178	85,168	4,296,967



## 11. 부담금 운용현황

(단위: 억원, %)

구분 연도	개수		징수규모 및 사용								
			귀속주체별			분야별					
			중앙	지자체	공공 기관 등	산업· 에너지	환경	금융	국토 교통	보건 의료	기타
2001	101	67,683	53,745	6,789	7,149	31,119	11,559	5,905	5,404	99	13,595
2002	102	79,013	59,068	9,760	10,185	27,459	14,282	6,644	5,792	5,109	19,727
2003	100	93,006	67,652	12,193	13,160	22,636	17,843	14,143	6,909	7,020	24,454
2004	102	101,509	75,249	13,311	12,948	25,208	19,591	15,633	8,024	8,061	24,992
2005	102	112,647	89,289	12,628	10,730	29,420	21,526	18,179	8,200	12,921	22,400
2006	100	121,132	94,674	11,643	14,814	31,340	21,046	17,368	9,118	14,940	27,321
2007	102	145,882	109,850	17,825	18,207	33,833	24,259	22,489	14,170	15,486	35,645
2008	101	152,707	120,057	13,663	18,987	35,464	24,323	26,105	9,162	16,369	41,283
2009	99	148,047	117,740	13,277	17,031	36,258	25,323	28,057	10,089	16,380	31,941
2010	94	144,591	125,854	13,947	4,790	40,390	22,842	29,264	8,483	15,848	27,763
2011	97	148,101	128,894	13,732	5,476	40,528	23,571	30,913	8,827	15,689	28,573
2012	97	156,690	135,973	15,073	5,644	43,374	25,025	34,269	8,836	15,497	29,689
2013	96	163,934	106,127	15,775	5,837	45,341	26,171	36,905	9,439	15,333	30,745
2014	95	171,797	149,032	16,533	6,232	47,441	26,330	37,864	8,122	16,284	35,757
2015	94	191,076	165,165	18,671	7,239	51,278	27,649	38,288	8,128	24,782	40,951
2016	90	196,706	169,636	20,090	6,980	49,827	27,080	38,062	9,792	29,670	42,275
2017	89	201,561	173,419	21,355	6,788	49,535	26,859	40,839	14,279	29,768	40,281
2018	90	209,920	181,422	21,938	6,560	52,715	27,191	42,888	12,552	30,714	43,860
2019	90	204,282	176,819	21,315	6,148	47,529	28,970	45,401	12,498	28,156	41,728
2020	90	201,847	175,418	20,174	6,255	43,571	26,664	49,743	12,504	29,726	39,639
2021	90	214,349	182,998	24,396	6,955	47,479	27,845	54,450	14,487	29,676	40,412
2022	90	223,710	191,707	24,574	7,430	50,939	28,460	59,777	15,794	28,300	40,441
2023	91	232,562	201,053	24,005	7,503	52,068	29,207	64,545	15,544	29,791	41,407

\* 각 연도 부담금운용종합보고서

## 11-1. '23년 부담금 운용 결과

◆ **( '23년 부담금 운용 결과 )** '23년도 부담금 수는 **총 91개\***, 납부규모는 **총 23.3조원\*\***으로 전년대비 0.9조원 증가

\* 부담금 수(개) : ('16) 90 → ('18) 90 → ('20) 90 → ('21) 90 → ('22) 90 → ('23) 91  
( '23년 여객자동차운송시장안정기여금 신설)

\*\* 납부규모(조원) : ('16) 19.7 → ('18) 21.0 → ('20) 20.2 → ('21) 21.4 → ('22) 22.4 → ('23) 23.3

● **증가 : 전력 판매단가 증가 등으로 총 44개 부담금이 2.3조원 증가**

\* 전력산업기반기금부담금(+0.6조원), 출국납부금(관광진흥개발기금법)(+0.2조원) 등

● **감소 : 석유 및 석유대체 연료의 수입 부과금 환급 증가 등으로 총 40개 부담금이 △1.4조원 감소**

\* 석유 및 석유대체 연료의 수입·판매부과금(△0.6조원), 농지보전부담금(△0.3조원) 등

◆ **( 귀속 )** 중앙정부 20.1조원, 지자체 2.4조원, 공공기관 등 0.8조원

◆ **( 사용 )** 중소기업 신용보증 등 금융 분야 6.5조원, 산업·에너지 분야 5.2조원, 환경개선 등 환경 분야 2.9조원

## 12. 정부출자 현황(24.9월말 기준)

(단위: 억원, %)

주무부처	기관명	수권 자본금	납입 자본금 (A)	정부출자	
				금액 (B)	지분율 (B/A)
기재부	1 한국조폐공사	150	66	66	100.0
산업부	2 대한석탄공사	4,500	1,511	1,511	100.0
	3 한국광해광업공단	30,000	23,378	23,351	99.9
	4 한국전력공사	60,000	32,098	5,842	18.2
	5 한국가스공사	10,000	4,616	1,207	26.2
	6 한국지역난방공사	2,000	579	200	34.5
	7 한국석유공사	130,000	108,733	108,733	100.0
환경부	8 한국수자원공사	150,000	110,131	104,047	94.5
국토부	9 한국도로공사	500,000	440,178	349,214	79.3
	10 한국부동산원	500	90	44	49.4
	11 인천국제공항공사	80,000	37,294	37,294	100.0
	12 주택도시보증공사	100,000	84,151	69,621	89.2
	13 한국공항공사	100,000	23,578	22,541	95.6
	14 한국철도공사	220,000	109,928	109,928	100.0
	15 한국토지주택공사	500,000	487,010	411,144	84.4
	16 주식회사에스알	6,090	6,090	3,590	58.9
방송통신위원회	17 한국방송광고진흥공사	3,000	3,000	3,000	100.0
	공 기 업(17)	1,896,240	1,472,430	1,251,333	85.0
문화부	18 한국관광공사	500	324	179	55.2
농림부	19 한국농어촌공사	50,000	15,159	15,159	100.0
	20 한국농수산식품유통공사	3,000	683	683	100.0
산업부	21 대한무역투자진흥공사	3,000	550	550	100.0
금융위	22 한국자산관리공사	70,000	33,719	30,007	89.0
	23 한국주택금융공사	50,000	27,374	17,424	63.7
	준정부기관(6)	176,500	77,810	64,003	82.3
기재부	24 한국수출입은행	250,000	168,733	128,878	76.4
	25 한국투자공사	10,000	1,000	1,000	100.0
국토부	26 새만금개발공사	30,000	14,970	14,970	100.0
	27 한국해외개발지원공사	20,000	4,986	3,100	62.2
해수부	28 한국해양진흥공사	50,000	31,339	15,923	50.8
	29 부산항만공사	80,000	32,975	28,790	87.3
	30 인천항만공사	50,000	20,677	16,680	80.7
	31 울산항만공사	80,000	4,405	3,846	87.3
	32 여수광양항만공사	60,000	15,523	11,053	71.2
금융위	33 한국산업은행	300,000	263,166	263,166	100.0
	34 중소기업은행	100,000	42,114	23,722	59.5
보훈처	35 88관광개발주식회사	20	20	20	100.0
	기타 공공기관(12)	1,030,020	599,907	511,146	85.2
산업부	36 대한송유관공사	2,700	1,981	193	9.8
문화부	37 서울신문사	2,177	416	127	30.5
국토부	38 공항철도주식회사	15,000	1,963	922	47.0
방통위	39 한국방송공사	3,000	2,062	2,062	100.0
	40 한국교육방송공사	1,000	889	889	100.0
	공공기관 외(5)	23,877	7,310	4,193	57.4
	합 계 (40)	3,126,637	2,157,456	1,830,674	84.9

### 13. 정부배당수입 현황

(단위: 억원, %)

기관명	'23년 정부배당		
	정부배당 (전체)	일반회계	특별회계·기금
1 한국토지주택공사	943	259	684
2 중소기업은행	4,668	4,668	
3 한국산업은행	8,781	8,017	764
4 한국주택금융공사			
5 한국수출입은행	1,847	1,826	21
6 한국가스공사			
7 한국공항공사			
8 부산항만공사	176	176	
9 한국자산관리공사	362	293	69
10 울산항만공사	185	184	0.1
11 인천항만공사			
12 대한무역투자진흥공사	30	30	
13 한국조폐공사	33	33	
14 한국농수산물유통공사	26	26	
15 한국부동산원	37	37	
16 한국방송공사			
17 한국농어촌공사	35	35	
18 한국전력공사			
19 한국관광공사			
20 한국교육방송공사			
21 한국방송광고진흥공사			
22 한국수자원공사	451	449	2
23 한국석유공사			
24 한국광해광업공단			
25 한국철도공사			
26 서울신문사			
27 여수광양항만공사			
28 한국해양진흥공사			
29 새만금개발공사			
30 한국해외인프라도시개발지원공사			
31 한국도로공사	519		519
32 인천국제공항공사	2,248		2,248
33 주택도시보증공사			
34 한국투자공사	944		944
35 대한송유관공사	37		37
36 88관광개발주식회사			
37 한국지역난방공사	0		0
38 공항철도주식회사			
39 대한석탄공사			
40 주식회사에스알	0		0
합 계	21,322	16,033	5,289
	(17개 기관)	(13개 기관)	(10개 기관)

### 13-1. '24년 정부배당수입 현황

◆ 2024년 정부배당금은 2조 1,322억원으로, 40개 정부출자기관 중 17개 기관 배당 실시

#### ■ 정부 배당수입 추이

(단위: 개, 억원)

	2020년	2021년	2022년	2023년	2024년
출자기관수	39	39	39	39	40
정부배당금	14,040	14,396	24,541	12,387	21,322
일반회계	6,069	9,194	16,826	9,412	16,033
특별·기금	7,971	5,203	7,715	2,975	5,289

### 14. 공공기관 현황

(단위: 명, 조원)

연도·유형		구 분	인원현황			재무현황		
			정원			자산	부채	당기 순이익
			계	임원	직원			
2019	공기업		146,583	176	146,407	589.8	384.6	1.2
	준정부기관		111,041	254	110,787	192.8	119.9	△0.7
	기타공공기관		142,906	392	142,514	66.8	20.1	0.3
2020	공기업		149,592	177	149,415	604.9	394.1	△0.9
	준정부기관		113,340	257	113,083	208.6	124.1	3.1
	기타공공기관		152,311	404	151,907	76.7	23.6	2.9
2021	공기업		149,938	174	149,764	644.9	429.4	△1.9
	준정부기관		116,440	257	116,183	227.4	127.8	6.7
	기타공공기관		156,553	405	156,148	89.5	27.1	6.0
2022	공기업		150,956	174	150,782	709.8	507.8	△22.1
	준정부기관		118,339	257	118,082	251.1	135.6	9.5
	기타공공기관		160,183	405	159,778	87.1	27.5	△1.4
2023	공기업		148,542	173	148,369	721.5	522.9	△8.0
	준정부기관		115,727	256	115,471	281.9	155.8	5.4
	기타공공기관		156,434	408	156,026	93.0	30.2	△0.6

\* 인원현황은 '24년 지정 327개 공공기관 기준으로 작성

\*\* 재무현황은 '24년 지정 324개 공공기관(수은, 산은, 기은 제외) 결산 기준으로 작성

## 15. 예비타당성조사 및 타당성 재조사

◆ '23년~'24.6월까지 예비타당성조사 총 21건, 타당성재조사 총 15건 완료

- (예타) 총 21건 중 SOC분야 12건(57.1%), 건축분야 8건(38.1%), 기타재정분야 1건(4.8%)
- (타재) 총 15건 중 SOC분야 9건(60.0%), 건축분야 6건(40.0%)

### ■ (예비타당성조사 결과) 총 21건 중 통과 13건(61.9%)

〈예비타당성조사 결과('23년~'24.6월말 기준)〉

부처	사업명	결과		
		총사업비 (억원)	B/C	AHP
국토부	서산 군비행장 민항시설 설치사업	532	0.81	0.456
환경부	장항 국가 습지복원사업	685	1.34	0.718
인혁처	세종시 1차 공무원 임대주택(소형) 건립사업	1,441	0.72	0.516
국토부	유성대로~화산교 도로개설사업	1,811	0.67/0.81	0.454/0.486
산업부	수소연료전지발전 클러스터 구축사업	1,918	1.09	0.614
해수부	인천신항 진입도로 지하차도 건설공사	2,962	0.98	0.594
해수부	부산항신항 송도 개발사업	2,063	0.94	0.53
산업부	국가 핵심광물 전용 비축기지 구축 사업	2,417	0.88	0.579
산업부	수소 저장 운송 클러스터 구축사업	3,117	0.90	0.530
문체부	(가칭)이건희 기증관 건립 사업	1,186	1.04	0.594
환경부	충주담계통광역상수도 사업(Ⅲ 단계)	4,104	0.88	0.594
국토부	별내선 연장사업	4,670	0.71	0.462
산업부	읍·면단위(중규모) LPG배관망 구축사업	5,267	0.78	0.574
국토부	면목선 건설사업	10,814	0.92	0.534
국토부	목동선 건설사업	11,843	0.75	0.418
국토부	신분당선 서북부연장(용산~삼송) 건설사업	26,744	0.36	0.325
국토부	강북횡단선 건설사업	26,063	0.57	0.364
농림부	농식품바우처 사업	미정	-	조건부추진
국토부	대구 1호선 영천 연장사업	2,341	0.70	0.518
해수부	국동항 건설공사	1,415	1.08	0.595
농림부	밀 전용 비축시설 건립	1,776	E/C	0.454

■ (타당성재조사 결과) 총 15건 중 통과 11건(73.3%)

〈타당성재조사 결과('23년~'24.6월말 기준)〉

부처	사 업 명	결과		
		총사업비 (억원)	B/C	AHP
국토부	구로차량기지 이전사업	13,043	0.78/0.95	0.305/0.401
국토부	울산도시철도 1호선 건설	3,280	0.85	0.535
국토부	국도 14호선 사등-장평 건설사업	983	0.71	0.552
복지부	광주광역시의료원 설립사업	1,591	0.65	0.457
복지부	울산의료원 설립	2,591	0.65	0.486
질병청	국립심뇌혈관센터 설립	1,001	1.08	0.633
국토부	김해대동첨단산단진입도로	645	0.97	0.537
해수부	가로림만 해양정원 조성사업	1,150	0.82	0.49
국토부	김천-구미 국도건설공사	656	1.17	0.635
국회	국회 통합디지털센터 건립	640	1.36	0.610
국토부	신안 압해 신장-복용 도로시설개량공사	913	1.06	0.708
국토부	국지도86호선 동막~개야 도로건설공사	648	0.54	0.575
행복청	종합체육시설 건립	1,769	1.34	0.621

## 〈참고1〉 재정 용어 해설

- **일반회계** 일반회계는 국세수입을 주된 재원으로 하여 국방, 치안, 사회복지 등 정부의 일반적인 기능과 연관되는 지출을 담당하는 회계를 말한다. 일반회계 세입은 크게 소득세·법인세·부가가치세 등 국세와 공기업주식매각 수입 등 세외수입, 국채발행 수입 등으로 구성된다. 일반회계 세출은 중앙행정기관의 운영비와 사업비가 포함된다.
- **특별회계** 국가의 회계 중 특정한 세입으로 특정한 세출을 충당하는 것을 말한다. 특별회계는 특정한 사업을 운영할 때, 특정한 자금을 보유하여 운용할 때, 특정한 세입으로 특정한 세출을 충당함으로써 일반의 세입·세출과 구분하여 처리할 필요가 있을 때 법률에 의해 설치될 수 있다. 특별회계 예산의 형식과 내용은 특례가 인정되지 않는 한 일반회계 예산에 준하게 되어 있다.
- **기금** 정부의 재정활동은 일반회계와 특별회계로 구성된 예산에 의해 주로 이루어지고 있으나 특정한 목적을 위하여 특정한 자금을 신축적, 탄력적으로 운용할 필요가 있을 때 법률에 근거하여 기금을 설치한다.
- **총지출** 총수입에 대응되는 개념으로서 일반회계, 특별회계, 기금을 모두 더한 후 내부거래지출과 보전지출을 차감한 것을 말한다. 총지출은 정부부문의 전체적 재정규모의 파악이 가능하고 내부거래와 보전거래를 차감함으로써 순수한 재정활동의 규모파악이 가능하다. 이러한 특징은 IMF에서 제시하는 기준인 통합재정규모에도 적용이 되는데, 다만 통합재정규모는 용자지출에서 용자회수를 차감한 순융자를 지출에 계상하고, 총지출은 용자지출 전체를 지출에 계상하는 등의 차이가 있다.
- **총수입** 총수입은 일반회계, 특별회계, 기금 수입을 모두 더한 후에 내부거래와 보전거래를 차감하여 산출한 정부 수입규모이다. 재정의 실제 수입규모를 파악하고자 할 때, 모든 회계와 기금의 수입을 단순합산할 경우에는 회계간 전출입 금액 등을 중복계상하여 실제의 재정수입 전체보다 커지는 문제가 발생하기 때문에 회계·기금간 내부거래 등을 제외하고 산출한다.



- **국세수입** 국세는 일반회계의 주된 재원으로서 내국세(소득세, 법인세, 상속세 및 증여세, 부가가치세, 개별소비세, 증권거래세, 인지세, 기타 내국세), 관세, 교통·에너지·환경세, 교육세, 종합부동산세, 주세, 농어촌특별세로 이루어져 있는데, 이 중 주세와 농어촌특별세는 특별회계의 세입이며 나머지는 모두 일반회계의 세입이다.
- **세외수입** 정부의 수입 가운데 조세(租稅) 이외의 수입을 말한다. 재산수입·경상이전수입·재화 및 용역의 판매수입·수입대체경비 수입·관유물 매각대·용자회수금·국공채 및 차입금·차관수입·전년도 이월금·전입금 등으로 구성된다.
- **통합재정수지** 당해연도의 순수한 수입에서 순수한 지출을 차감한 수치를 통합재정수지라고 하며, 총수입에서 총지출을 뺀 것과 같다. 우리나라는 IMF의 권고에 따라 1979년부터 연도별로 통합재정수지를 작성하고 있다.
- **관리재정수지** 통합재정수지에서 국민연금기금, 사립학교교직원연금기금, 고용보험기금, 산업재해보상보험및예방기금 등 사회보장성 기금의 수지를 제외한 수지를 말한다. 사회보장성 기금 수입은 장기적인 미래 지출을 위한 것으로 당해 연도의 재정활동 결과로 보기 곤란하며, 기금의 성숙도에 따라 대규모 흑자나 적자가 발생하여 당해 연도의 재정활동을 판단하는데 효과적이지 않을 수 있다. 따라서 우리나라에서는 통합재정수지와 별도로 관리재정수지를 재정운용 목표로 산출하여 사용하고 있다.
- **일반정부 부채** 일반정부 부채는 중앙·지방정부뿐만 아니라 비영리공공기관까지 포함한 일반정부의 부채를 발생주의 회계기준에 따라 작성한 것으로 예수금, 미지급금 등을 포함한다. 우리나라는 IMF의 '01 GFS 기준에 따라 '12년에 처음으로 '11회계연도 일반정부 부채를 발표하였다. 일반정부 부채는 IMF, OECD 등 국가간의 재정건전성 비교시에 주로 이용된다.

- **공공부문 부채** 공공부문 부채는 '12년에 IMF, OECD 등이 공동으로 발표한 공공부문 부채 작성지침(Public Sector Debt Statistics Guide for Compilers and Users)에 근거한 것으로, 발생주의 회계기준에 따라 일반정부에 비금융공기업을 더한 공공부문의 부채규모를 산출한 것이다. 정부는 공공부문의 재정위험을 적극적으로 관리하고 그간의 공공부문 부채 규모에 대한 불필요한 논란을 해소하기 위해 '14년 2월에 '12회계연도 공공부문 부채를 처음으로 발표했다.
- **국가채무** IMF의 1986년 재정통계편람(Government Finance Statistics Manual)과 국가재정법 제91조에 근거한 국가채무는 국가가 직접적인 원리금 상환의무를 지고 있는 확정채무를 의미하며 국채·차입금·국고채무부담행위를 포함한다. 우발채무나 공기업 부채, 통화당국의 채무 등은 국가채무에 포함되지 않는다. 국가채무는 국가재정운용계획, 국가채무관리계획 등 재정운용 목표지표로 주로 활용된다.
- **국채** 국채는 말 그대로 국가가 발행하는 채권을 의미하며 현재 국고채권, 국민주택채권, 외국환평형기금채권이 발행되고 있다. 국고채권은 국가의 재정정책 수행에 필요한 자금을 조달하기 위해, 외국환평형기금채권은 외환보유액 확충 등 외환시장 안정을 위해, 국민주택채권은 임대주택 건설 등 서민주거생활 안정 재원마련을 위해 각각 공공자금관리기금, 외국환평형기금, 국민주택기금의 부담으로 발행되고 있다.
- **국가채권** 국가채권은 융자회수금, 예금 및 예탁금, 사회보장기여금 등에 국가가 행사할 수 있는 금전청구권을 말한다. 정부는 매년 채권현재액 총계산서를 작성하여 국회에 보고하는 등 국가채권의 효율적 관리를 위해 노력하고 있다.
- **국고채무부담행위** 국가가 예산 확보없이 미리 채무를 부담하는 행위로, 사전에 국회의 의결을 받은 범위 내에서만 가능하다. 국회의 사전 의결은 채무를 부담할 권한만을 부여한 것이므로, 실제 지출을 위해서는 해당연도 예산에 반영되어야 한다. 국고채무부담행위는 일반적인 채무부담과 재해복구를 위한 채무부담으로 구분된다.

- **조세부담률 및 국민부담률** 조세부담률은 국민이 중앙정부와 지방자치단체에 납부하는 국세 및 지방세를 합산한 규모가 경상 GDP에서 차지하는 비율을 말한다. 사회보장부담률은 공적연금과 건강보험, 고용보험, 산업재해보상보험 보험료 징수액이 GDP에서 차지하는 비율을 나타내며, 조세부담률과 사회보장부담률을 합한 것이 국민부담률이다.
- **국유재산** 넓은 의미의 국가가 소유하는 일체 동산, 부동산 및 권리로서 공유재산·사유재산에 대비되는 개념이다. 좁은 의미의 국유재산은 「국유재산법」에 열거하고 있는 것을 말한다. 국유재산은 크게는 행정재산과 일반재산으로 나뉜다. 행정재산은 국가가 직접 사무용·사업용으로 사용하는 공용재산, 국가가 직접 공공용으로 사용하는 공공용 재산, 정부기업이 직접 사무용·사업용 사용하는 기업용 재산, 법령이나 그 밖의 필요에 따라 국가가 보존하는 재산인 보존재산이 있다. 행정재산 이외의 국유재산은 일반재산에 속한다.
- **보증채무** 보증채무란 국가가 지급을 보증한 채무로서, 주 채무자가 채무를 이행하지 않는 경우에 국가가 대신하여 이행해야 하는 채무를 말한다. 예금보험기금채권의 원활한 상환을 위해 발행하는 예금보험기금채권상환기금채권의 원리금 상환을 국가가 지급 보증하는 것이 그 주요 사례이다. 국가보증채무는 미확정채무로서 확정채무인 국가채무에는 포함되지 않는다. 정부는 국가재정법에 따라 보증채무를 부담하고자 하는 경우에는 미리 국회의 동의를 구해야 하며, 매년 국가보증채무관리계획을 작성하고 있다.
- **부담금** 부담금관리기본법 제2조에 따르면 부담금이란 재화나 용역 제공과 관계없이 특정 공익사업과 관련하여 법률이 정한 바에 따라 부과하는 조세외의 금전지급의무를 의미한다. 정부는 부담금 운용 관리를 위해 매년 부담금운용평가 및 제도개선을 추진하고 부담금운용종합보고서 및 부담금운용종합계획서를 국회에 제출한다.

- **세계잉여금** 총세입에서 총세출을 차감한 것을 결산상 잉여금이라 하고, 결산상 잉여금 중 다음연도로 이월하는 금액을 공제한 금액이 세계잉여금이다. 국가재정법 제90조 제2항에서는 매 회계연도 결산상 잉여금 중 개별 특별회계법과 다음연도 이월액을 공제한 금액인 일반회계 세계잉여금을 '세계잉여금'이라 정의하고 있다. 일반회계 세계잉여금은 국가재정법 제90조 규정에 따라, 교부세 및 교부금 정산, 공적자금상환기금 출연, 국가채무 상환에 순서대로 사용되며, 남은 금액은 추경 재원으로 사용 또는 다음연도 세입에 이입한다.
- **한은잉여금** 한은이 보유한 외화자산 운용수익에서 통화안정증권 발행비용, 법인세 및 법정적립금 등을 뺀 것을 말한다. 그 중 법정적립금은 한국은행법에 따라 한국은행이 적립하는 금액으로 결산 순이익금의 100분의 30을 차지한다. 나머지 100분의 70에 해당하는 순이익금에 대해서는 정부의 승인을 받아 특정 목적을 위한 적립금으로 적립하거나, 정부에 세입으로 납부하게 된다.
- **수입대체경비** 용역 및 시설을 제공함으로써 발생하는 수입과 관련된 경비를 말한다. 여권발급수수료나 공무원교육원에서 교육생으로부터 징수하는 교육비 등이 그 예이다. 공공서비스 수요증가 등으로 연도 중 세출소요가 증가할 경우 해당 세입으로 세출소요를 직접 충당케 함으로써 행정수요 변화에 탄력적으로 대응할 수 있다.
- **연기금투자물** 부족한 개별 연기금의 자산운용 전문성 및 효율성을 제고하기 위해 2001년 12월에 도입한 제도이다. 개별 연기금이 예탁한 여유자금을 투자물 운영위원회(위원장: 기획재정부 제2차관)가 선정한 전문 금융기관에서 운용하도록 하고 있다. 자금 예탁 여부, 예탁규모 등은 각 기금관리주체가 자율적으로 정하고 있다.

## 〈참고2〉 2024년 월간 재정동향 발간 일정

- 매월 둘째주 목요일을 기준으로 하되, 월·토요일, 공휴일 등을 고려해서 조정

구분	발간예정일	구분	발간예정일
1월	11일 (목)	7월	11일 (목)
2월	15일 (목)	8월	14일 (수)
3월	14일 (목)	9월	12일 (목)
4월	11일 (목)	10월	10일 (목)
5월	9일 (목)	11월	14일 (목)
6월	13일 (목)	12월	12일 (목)



2024—11월 VOL. 130  
월간 재정동향



기획재정부

30112 세종특별자치시 도움6로 42, 정부세종청사 중앙동  
대표전화 : 044-215-2150 [www.moef.go.kr](http://www.moef.go.kr)

